



VÍTKOVICE IT SOLUTIONS a.s.
VÝROČNÍ ZPRÁVA 2016



OBSAH

2	SLOVO PŘEDSEDY PŘEDSTAVENSTVA
4	ZÁKLADNÍ DATA SPOLEČNOSTI
5	PŘEDSTAVENSTVO A DOZORČÍ RADA
6	ZPRÁVA PŘEDSTAVENSTVA O PODNIKATELSKÉ ČINNOSTI SPOLEČNOSTI
7	ZPRÁVA DOZORČÍ RADY
8	ORGANIZAČNÍ STRUKTURA
10	DCEŘINÉ SPOLEČNOSTI
11	PERSONÁLNÍ VÝVOJ
14	OBCHODNÍ ČÁST
17	MARKETING
18	OCHRANA ŽIVOTNÍHO PROSTŘEDÍ
19	VÝZKUM A VÝVOJ
20	STRATEGIE DALŠÍHO ROZVOJE SPOLEČNOSTI A SKUPINY VÍTKOVICE
22	ZPRÁVA AUDITORA
	FINANČNÍ VÝKAZY
25	VÝKAZ ZISKU A ZTRÁTY
27	ROZVAHA
29	PŘEHLED O PENĚŽNÍCH TOCÍCH
30	ZPRÁVA O VZTAZÍCH MEZI PROPOJENÝMI OSOBAMI
36	PŘÍLOHA ÚČETNÍ ZÁVĚRKY
40	OBECNÉ ÚDAJE
43	ÚČETNÍ METODY, OBECNÉ ÚČETNÍ ZÁSADY A ZPŮSOBY OCEŇOVÁNÍ
51	DOPLŇUJÍCÍ ÚDAJE K ROZVAZE A VÝKAZU ZISKU A ZTRÁTY
74	ZAMĚŠTNANCI, VEDENÍ SPOLEČNOSTI A STATUTÁRNÍ ORGÁNY
75	VÝDAJE NA VÝZKUM A VÝVOJ
75	INFORMACE O ODMĚNÁCH ZA AUDIT
75	VÝZNAMNÉ POLOŽKY NEUVEDENÉ V ÚČETNICTVÍ
76	UDÁLOSTI, KTERÉ NASTALY PO DATU ÚČETNÍ ZÁVĚRKY



SLOVO PŘEDSEDY PŘEDSTAVENSTVA

Vážení akcionáři,

dovolte mi, abych stručně zhodnotil výsledky podnikatelské činnosti společnosti VÍTKOVICE IT SOLUTIONS a.s. v roce 2016 a na úvod provedl krátkou úvahu nad vývojem sektoru, do kterého společnost zaměřuje své podnikatelské aktivity.

Společnost VÍTKOVICE IT SOLUTIONS a.s. je systémovým integrátorem na trhu ICT služeb/řešení pro velké a střední společnosti a veřejný sektor. A právě ve světě moderních ICT technologií se potvrzují predikce vývoje, které hovoří nejen o dalším dynamickém rozvoji, nových chytrých řešeních, miniaturizaci, robotizaci a integraci apod., ale taky o zvyšujících se požadavcích na kvalitu a bezpečnost, konkurenčním boji, snižujících se maržích a o nedostatku kvalifikovaných odborníků. Informační technologie jsou tak stále více rozhodujícím faktorem ovlivňujícím ekonomický a společenský vývoj a pro dynamiku svého vývoje, svůj rozsah a dosah jsou pro současnou společnost nepostradatelné.

Rok 2016 byl rokem, ve kterém jsme pokračovali v realizaci klíčových projektů, snažili se rozšiřovat zákaznické portfolio, poskytovali služby ICT pro skupinu VMG, rokem, ve kterém jsme získali anebo dokončovali významné zakázky v oblasti integrovaných záchranných systémů, bezpečnostních systémů a infrastruktury. Rok 2016 byl ale i rokem, kdy se do našich ekonomických výsledků negativně promítly zahájené insolvenční procesy některých společností ze skupiny VMG a rokem, kdy i přes agresivní cenovou politiku jsme neuspěli v některých velkých výběrových řízeních zakázek, kde se projevila cenová „válka“ na ICT trhu.

I přes výše uvedené faktory jsme si v některých oblastech upevnili své pozice na trhu a dosáhli kladného hospodářského výsledku, který se nám však nepodařilo naplnit v plánovaných parametrech. Probíhající insolvenční řízení tří společností ze skupiny VMG a nutnost vytvořit opravné položky k našim pohledávkám za těmito společnostmi je pak příčinou výsledných záporných finančních výsledků společnosti za rok 2016.

Tak jako v předchozích rocích i v roce 2016 jsme hlavní důraz kladli na identifikaci nových obchodních příležitostí a zvyšování rychlosti reakce na měnící se potřeby našich zákazníků, efektivnost poskytovaných služeb, procesní optimalizaci a další snižování nákladů.

V souladu se strategií jsme se zaměřili na oblasti dodávek a služeb pro bezpečnostní systémy a systémy pro podporu integrovaného záchranného systému. Např. jsme v průběhu roku 2016 uvedli do provozu 17 nových biometrických bran eGate na Letišti Václava Havla v Praze a zahájili zakázku modernizace systému pro příjem tísňového volání – linky 112). Naopak v oblasti průmyslové automatizace došlo po letech růstu k významné stagnaci.



V roce 2016 jsme úspěšně prošli dozorovým auditem integrovaného systému řízení zahrnující systémy jakosti, environmentu, managementu bezpečnosti informací a managementu služeb IT dle ISO 9001:2008, ISO 14001:2004, ISO 27001:2013 a ISO 20000-1:2011. Společnost je i nadále držitelem osvědčení NBÚ, což nám mj. umožnilo být součástí výběrového řízení v rámci veřejné zakázky na výstavbu globální datové sítě pro Ministerstvo obrany ČR.

Cíle vedení společnosti pro rok 2017 vycházejí ze střednědobé strategie společnosti. Stěžejními obory, ve kterých společnost bude realizovat své know-how a posilovat postavení na trhu, zůstávají i nadále systémová integrace, systémová a aplikační infrastruktura, bezpečnostní systémy, aplikační software, informační systémy pro podporu činností složek Integrovaného záchranného systému a systémy pro průmyslovou automatizaci a řízení.

Veškeré aktivity budou směřovat k prohloubení zákaznické orientace a připravenosti na změny zákaznických požadavků, diverzifikaci produktů a služeb vedoucí k eliminaci podnikatelských rizik, poskytování produktů a služeb mající konkurenční výhodu s vyšší přidanou hodnotou, rozvoj partnerství a zvyšování profesionality a kvalifikace zaměstnanců. Společnost bude i v následujícím roce klíčovým dodavatelem a garantem ICT služeb pro skupinu VÍTKOVICE MACHINERY GROUP.

Naplňováním strategie a filozofií přístupu chceme nadále plnit dlouhodobé podnikatelské cíle, zvyšovat hodnotu společnosti pro akcionáře, být spolehlivým obchodním partnerem, přispívat ke zvyšování životního komfortu našich zákazníků a k jejich prosperitě a pro naše zaměstnance být místem, kde mohou realizovat a rozvíjet své dovednosti a na svoji práci být hrdí.

Ing. Jan Světlík
předseda představenstva



ZÁKLADNÍ DATA SPOLEČNOSTI

ZALOŽENÍ A CHARAKTERISTIKA SPOLEČNOSTI

Obchodní firma: VÍTKOVICE IT SOLUTIONS a.s.
Sídlo společnosti: Cihelní 1575/14, Moravská Ostrava, 702 00 Ostrava
Právní forma: akciová společnost
IČ: 286 06 582
Zápis v Obchodním rejstříku: spisová značka B 4229 vedená u Krajského soudu v Ostravě

Rozhodující předmět činnosti:

- výroba, obchod a služby neuvedené v přílohách 1 až 3 živnostenského zákona
- poskytování technických služeb k ochraně majetku a osob
- výroba, instalace, opravy elektrických strojů a přístrojů, elektronických a telekomunikačních zařízení
- projektová činnost ve výstavbě
- činnost účetních poradců, vedení účetnictví, vedení daňové evidence
- montáž, opravy, revize a zkoušky elektrických zařízení
- provádění staveb, jejich změn a odstraňování

Datum vzniku: 25. 11. 2009

Základní kapitál společnosti: 103 972 000 Kč

Fyzické a právnické osoby, které vykonávají podstatný nebo rozhodující vliv ve společnosti, výše jejich podílu jsou uvedeny v následující tabulce:

AKCIONÁŘ	VÝŠE VKLADŮ (V %)
VÍTKOVICE, a.s. RUSKÁ 2887/101, VÍTKOVICE, 703 00 OSTRAVA	87
FYZICKÉ OSOBY	13
CELKEM	100



PŘEDSTAVENSTVO A DOZORČÍ RADA K 31. 12. 2016

PŘEDSTAVENSTVO	FUNKCE	JMÉNO
	PŘEDEDA PŘEDSTAVENSTVA	ING. JAN SVĚTLÍK
	MÍSTOPŘEDEDA PŘEDSTAVENSTVA	ING. VLADIMÍR MĚKOTA
	ČLEN PŘEDSTAVENSTVA	ING. MILAN JUŘÍK
DOZORČÍ RADA	FUNKCE	JMÉNO
	PŘEDEDA	ING. ALEŠ HUB
	ČLEN	ING. MARTIN TROJAN
	ČLEN	ING. NADĚŽDA SCHINDLEROVÁ

ZMĚNY A DODATKY V OBCHODNÍM REJSTŘÍKU

Usnesením valné hromady společnosti VÍTKOVICE IT SOLUTIONS a.s. dne 29. 6. 2016 byli odvoláni Ing. František Šupík a Mgr. Pavel Filipčík z funkcí členů dozorčí rady společnosti a nově zvoleni do funkcí členů dozorčí rady společnosti byli Ing. Aleš Hub a Ing. Naděžda Schindlerová.

Valná hromada společnosti VÍTKOVICE IT SOLUTIONS a.s. dne 16. 8. 2016 rozhodla o přeměně listinných akcií na zaknihované akcie.



ZPRÁVA PŘEDSTAVENSTVA O PODNIKATELSKÉ ČINNOSTI SPOLEČNOSTI VÍTKOVICE IT SOLUTIONS A.S.

V roce 2016 vytvořila společnost VÍTKOVICE IT SOLUTIONS a.s. hospodářský výsledek po zdanění ve výši -128 762 tis. Kč.

Vývoj hospodaření je dále zachycen v základních ukazatelích hospodaření:

Tržby z prodeje zboží a služeb	287 653 tis. Kč
Výkonová spotřeba	170 998 tis. Kč
Provozní výsledek hospodaření	-129 548 tis. Kč
Finanční výsledek hospodaření	2 675 tis. Kč
Výsledek hospodaření před zdaněním	-126 873 tis. Kč

Celková výše tržeb za prodej zboží, výrobků a služeb v roce 2016 činila 287 653 tis. Kč, z toho export dosáhl výše 1 611 tis. Kč, tj. 0,6%.

Na osobní náklady zaměstnanců a odměny statutárních orgánů bylo vynaloženo 111 759 tis. Kč.

Pohledávky z obchodních vztahů k 31. 12. 2016 v brutto hodnotě 299 791 tis. Kč byly tvořeny především krátkodobými pohledávkami ve výši 298 413 tis. Kč.

Společnost proplácela své daňové závazky, závazky ze sociálního zabezpečení a zdravotního pojištění, jakož i závazky vůči zaměstnancům a dodavatelům v řádných termínech. Celková výše závazků z obchodních vztahů k 31. 12. 2016 činila 59 353 tis. Kč, tyto závazky byly tvořeny krátkodobými závazky ve výši 59 353 tis. Kč.

Společnost VÍTKOVICE IT SOLUTIONS a.s. nemá zřízeny organizační složky.

Po rozvahovém dni došlo k těmto událostem:

Dne 13. 1. 2017 byla doručena Komerční bankou, a.s. „Výzva ručiteli“, na základě níž byla naše společnost vyzvána k úhradě ručení za splnění dluhů společnosti VÍTKOVICE POWER ENGINEERING a.s., která nesplnila své dluhy vůči Komerční bance, a.s. z rámcové smlouvy o poskytování finančních služeb ze dne 3. 11. 2014, registrační číslo 9900032654000, resp. ze smluv uzavřených na základě této rámcové smlouvy. Dne 10. 2. 2017 došlo k úhradě ručení ve výši 10 000 tis. Kč.



ZPRÁVA DOZORČÍ RADY O VÝSLEDČÍCH KONTROLNÍ ČINNOSTI

Dozorčí rada společnosti VÍTKOVICE IT SOLUTIONS a.s. v kalendářním roce 2016 plnila své úkoly v tříčlenném složení Ing. Aleš Hub - předseda a členové Ing. Martin Trojan a Naděžda Schindlerová.

Dozorčí rada v roce 2016 projednávala zejména:

- řádnou účetní závěrku za účetní období roku 2015 a návrh představenstva společnosti na rozdělení dosaženého zisku za účetní období roku 2015,
- zprávu o vztazích mezi propojenými osobami, dle § 82 zákona č.90/2012 Sb., o obchodních korporacích,
- zprávy o hospodářských výsledcích společnosti za jednotlivá účetní období roku 2016,
- zprávy o řízení rizik realizovaných zakázek.

Dozorčí rada předložila valné hromadě společnosti konané 29. 6. 2016 zprávu o přezkoumání účetní závěrky za rok 2015 a návrhu představenstva na rozdělení zisku za rok 2015 a stanovisko dozorčí rady o přezkoumání zprávy o vztazích mezi propojenými osobami.

Spolupráce dozorčí rady s představenstvem společnosti byla v souladu s právními předpisy. Dozorčí rada byla seznámena s jednáním představenstva předložením zápisů z jednání. Vedení společnosti předkládá dozorčí radě požadované zprávy, zejména zprávy o vývoji hospodaření společnosti a o rozhodujících zakázkách.

Dozorčí rada společnosti na základě písemných podkladů i vlastní kontrolní činnosti konstatuje, že podnikatelská činnost společnosti se uskutečňuje v souladu s právními předpisy, stanovami společnosti a usnesením valné hromady.

Dozorčí rada společnosti VÍTKOVICE IT SOLUTIONS a.s. v roce 2016 plnila své povinnosti a vykonávala svá práva v souladu s občanským zákoníkem, zákonem o obchodních korporacích, stanovami společnosti a usnesením valné hromady společnosti.

Ing. Aleš Hub
předseda dozorčí rady



ORGANIZAČNÍ STRUKTURA

ORGÁNY SPOLEČNOSTI JSOU:

- | | |
|----------------|---|
| valná hromada | její postavení a působnost jsou uvedeny v člancích 11 a 12 stanov společnosti, |
| představenstvo | je statutárním orgánem společnosti, jeho postavení a působnost jsou uvedeny v článku 18 stanov, |
| dozorčí rada | její postavení a působnost jsou uvedeny v článku 23 stanov, |

Společnost je členěna na úseky, řízené řediteli úseků. Jejich pravomoci jsou určeny obecně závaznými právními předpisy a podnikovými směrnicemi.

PROVOZOVNY:

703 00 Ostrava - Vítkovice, Ruská 94/29, CopyCentrum - IČP:1010217828

702 00 Ostrava - Moravská Ostrava, Cihelní 1575/14

706 02 Ostrava - Vítkovice, Ruská 60

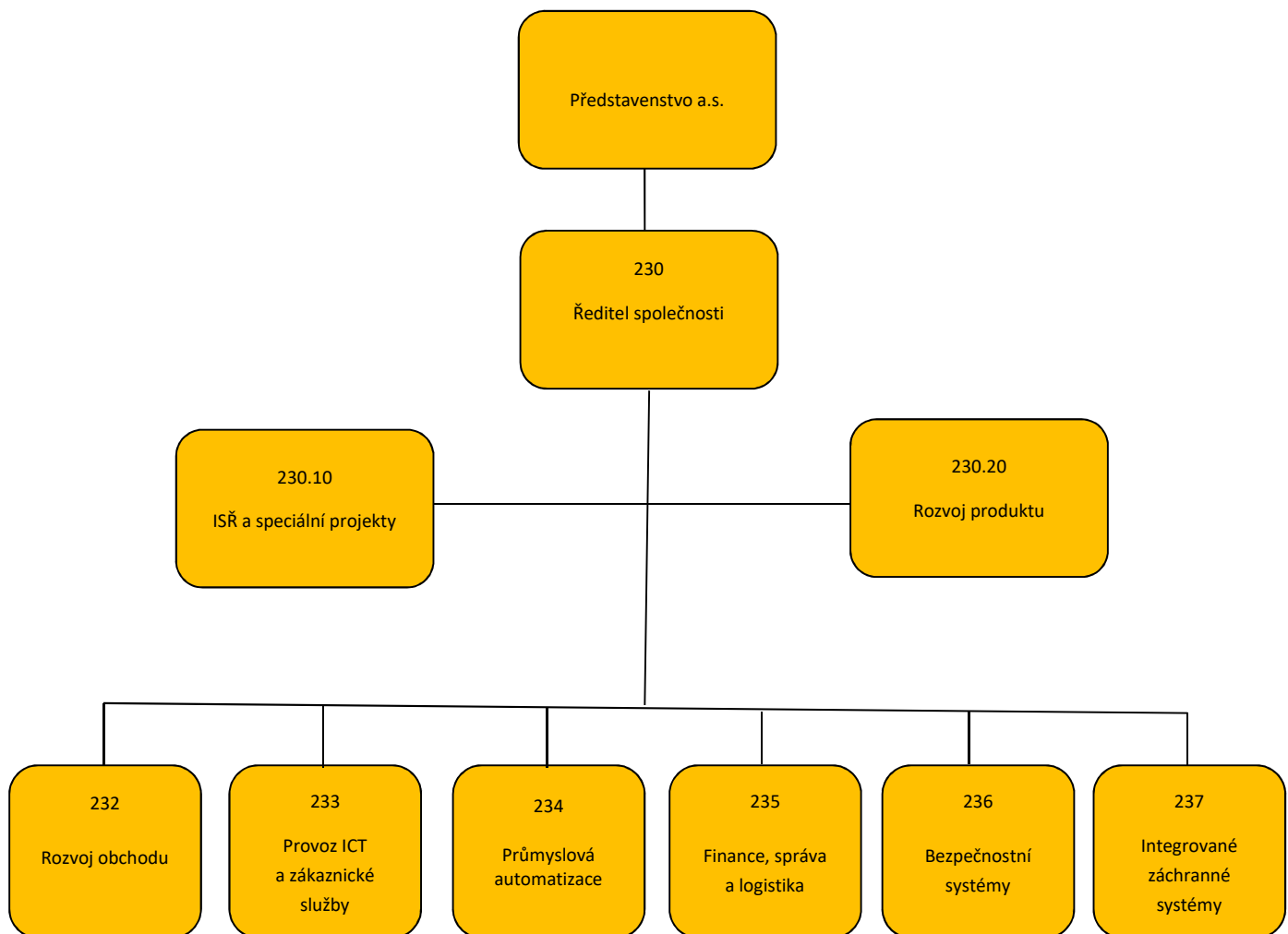
706 02 Ostrava - Vítkovice, Výstavní 2965/97B

602 00 Brno - Zábrdovice, Cejl 62

102 05 Praha - Hostivař, Weilova 2e/1450



ZÁKLADNÍ ORGANIZAČNÍ SCHÉMA K 31.12.2016





DCEŘINÉ SPOLEČNOSTI

Společnost má majetkovou či smluvní spoluúčasť v následující společnosti:

IDENTIFIKAČNÍ ÚDAJE K PRÁVNICKÉ OSOBE (NÁZEV, IČ, SÍDLO)	VÝŠE PODÍLU NA ZÁKLADNÍM KAPITÁLU V PROCENTECH	
	SLEDOVANÉ OBDOBÍ	MINULÉ OBDOBÍ
TAXNET, S.R.O., IČ 25359924, CIHELNÍ 1575/14, 702 00 OSTRAVA	100 %	100%

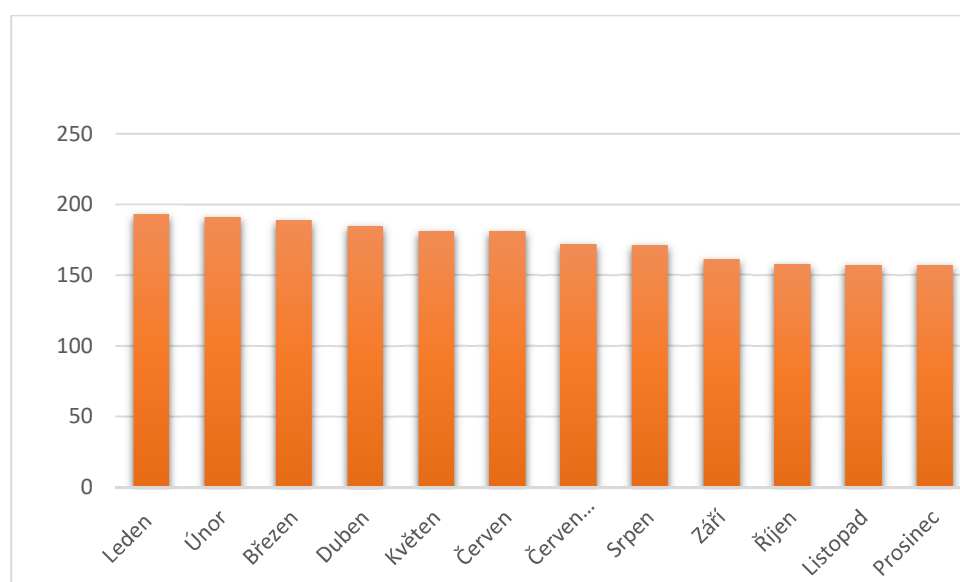


PERSONÁLNÍ VÝVOJ

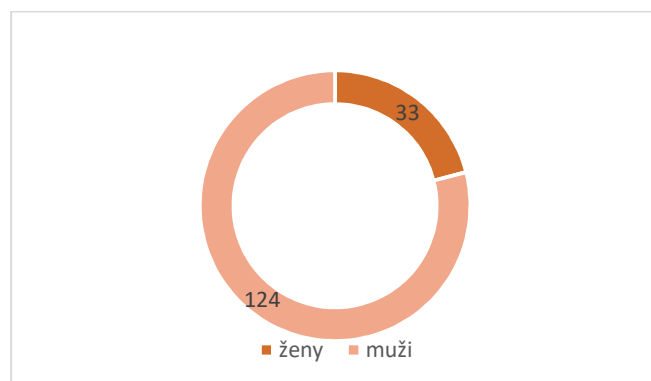
Ke dni 31. 12. 2016 bylo ve společnosti VÍTKOVICE IT SOLUTIONS a.s. v pracovním poměru zaměstnáno celkem 157 zaměstnanců. Dalších 13 zaměstnanců pracovalo na dohody mimo pracovní poměr (DPP, DPČ).

V průběhu roku 2016 bylo do společnosti přijato do pracovního poměru celkem 14 zaměstnanců. V období leden – prosinec 2016 ukončilo pracovní poměr celkem 51 zaměstnanců. Míra fluktuace za rok 2016 dosáhla necelých 30%.

VÝVOJ POČTU ZAMĚSTNANCŮ 2016

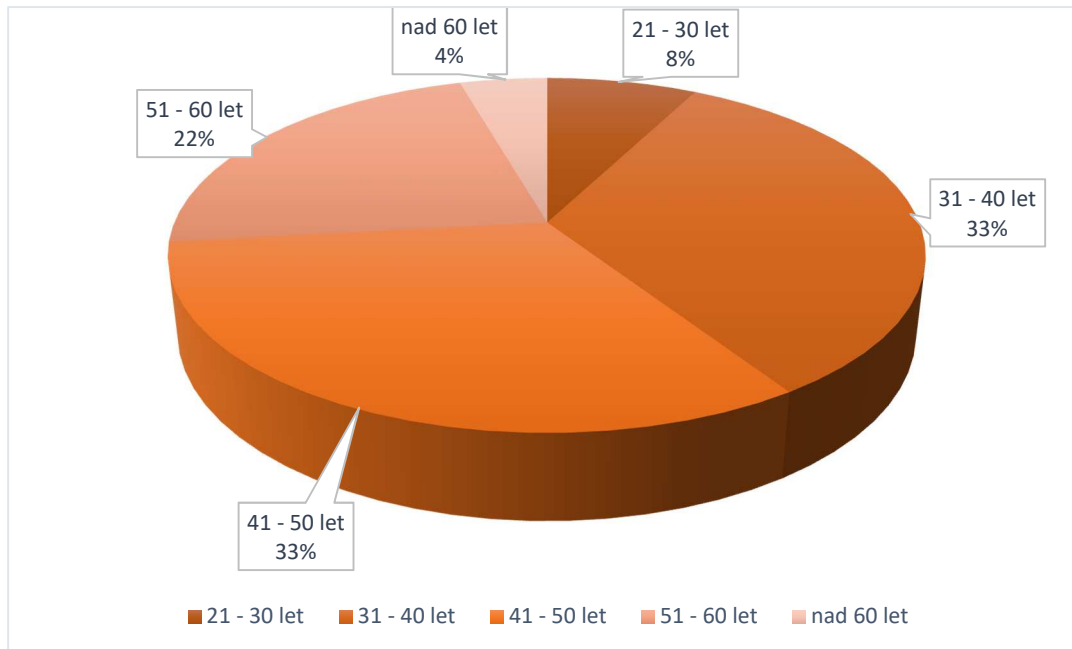


ZAMĚSTNANCI PODLE POHLAVÍ K 31. 12. 2016

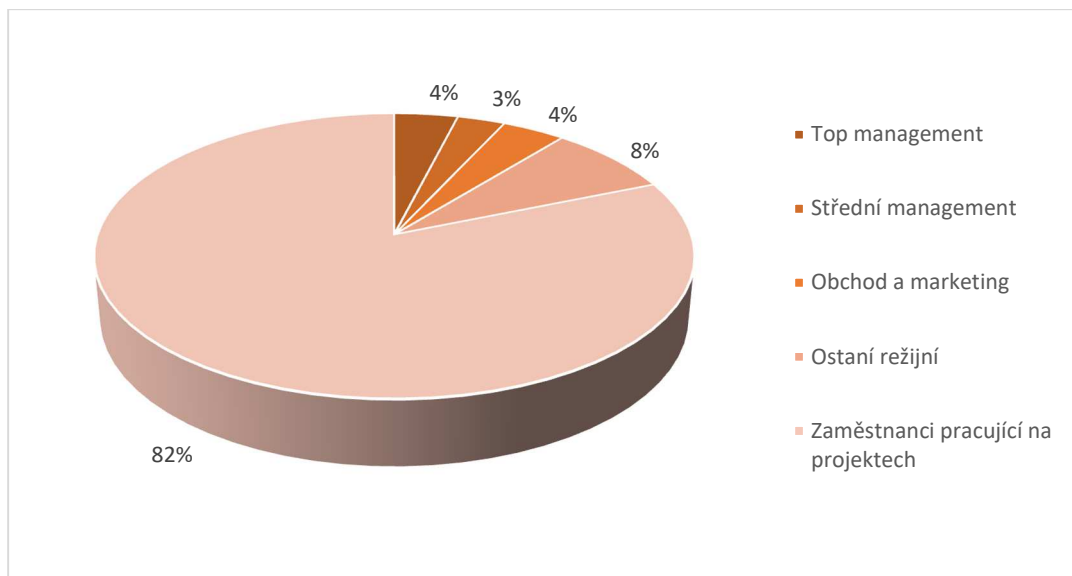




VĚKOVÁ STRUKTURA ZAMĚSTNANCŮ K 31. 12. 2016



ROZDĚLENÍ ZAMĚSTNANCŮ PODLE ZAMĚŘENÍ K 31. 12. 2016





VZDĚLÁVÁNÍ

V roce 2016 byly stejně jako v minulých letech realizovány vzdělávací aktivity zaměřené především na získání či obnovení certifikací u nejvýznamnějších IT produktů a společností, týkající se přípravných kurzů na certifikaci ITIL, což je mezinárodně uznávaný souhrn doporučených praktik resp. metodika pro standardy v provozu IT systémů. Toto vzdělávání je nezbytné s ohledem na požadavky výběrových řízení na certifikace ITIL a také potřebu dodržování metodiky projektů VÍTKOVICE IT SOLUTIONS a.s.

Velkou pozornost v roce 2016 věnovala společnost certifikaci PRINCE 2, kterou získalo celkem 12 zaměstnanců.

Také v roce 2016 měli zaměstnanci možnost zvyšovat svou úroveň jazykových znalostí navštěvováním jazykových kurzů angličtiny, němčiny, ruštiny a španělštiny pořádaných zaměstnavatelem, případně ve specializačních jazykových kurzech pro obchodníky a nákupčí, např. zaměřených na obchodní korespondenci v cizím jazyce.

Celkově společnost VÍTKOVICE IT SOLUTIONS a.s. investovala do vzdělávání svých zaměstnanců částku 1 094 tis. Kč.

OSOBNÍ NÁKLADY A POČET ZAMĚSTNANCŮ

(údaje v tis. Kč)

	ZAMĚSTNANCI CELKEM		Z TOHO ŘÍDÍCÍCH PRACOVNÍKŮ	
	MINULÉ OBDOBÍ	BĚŽNÉ OBDOBÍ	MINULÉ OBDOBÍ	BĚŽNÉ OBDOBÍ
PRŮMĚRNÝ POČET ZAMĚSTNANCŮ	194	174	8	7
MZDOVÉ NÁKLADY	84 680	72 242	10 860	8 377
ODMĚNY ČLENŮM STATUTÁRNÍCH A DOZORČÍCH ORGÁNŮ SPOLEČNOSTI	1 080	1 081	0	0
POJISTNÉ NA SZ A ZP	29 272	24 933	3 081	2 598
SOCIÁLNÍ NÁKLADY	2 935	2 431	144	97
CELKEM	117 967	100 687	14 085	11 072



OBCHODNÍ ČÁST

Společnost VÍTKOVICE IT SOLUTIONS a.s. v roce 2016 pokračovala ve snaze zeštíhlit produktové portfolio s důrazem na produkty a služby s vyšší přidanou hodnotou.

Základními pilíři jsou:

- Bezpečnost – jak na úrovni státní a národní, tak na úrovni jednotlivých subjektů
- Integrované záchranné systémy
- Infrastruktura a komunikace
- Průmyslové systémy a automatizace

Stabilními oblastmi našeho zaměření jsou Informační systémy pro podporu činností složek IZS (Integrovaného záchranného systému), jako příjem tísňového volání linky 112, operační řízení Záchranné zdravotnické služby a Městské policie, systém krizového řízení, geografický informační systém a integrovaná krizová komunikace. Dále produkty z oblasti bezpečnostních systémů (systémová bezpečnost, firewally, řešení PKI, řízení přístupu, penetrační testy), datová bezpečnost (kryptace dat, monitoring datových toků, kryptace datových linek) a bezpečnost fyzická (kamerové systémy, docházkové a přístupové systémy, elektronická zabezpečovací a požární signalizace). V oblasti Infrastruktury a komunikace jsou to především služby datového centra, virtualizace, cloud computing, pasivní a aktivní technologie, podnikové komunikace (IP telefonie, videokonference, poštovní systémy, datové linky)). Klíčovou oblastí je pak oblast s produkty na bázi biometrických systémů pro kontrolu a monitoring osob. Výhledově se snažíme rozvíjet další inovativní oblasti řešení, jako jsou Dopravní systémy, systémy v oblasti Zdravotnictví a také a v oblasti Bezpečnosti řešení pro kybernetickou bezpečnost.

Hlavními úspěchy v roce 2016 bylo upevnění přední pozice v INTEGROVANÝCH ZÁCHRANNÝCH SYSTÉMECH se získáním supportní smlouvy na IBC na 2 roky a získání kontraktu na modernizaci TCTV112 vč. souvisejících služeb na 2016-2017. Dalším klíčovým úspěchem bylo nastartování obchodních aktivit v retail segmentu s produktem Tablet řidiče (ocenění i na mezinárodním strojírenském veletrhu v Brně), jež zapadá do koncepce rozvojových produktů v oblasti SmartCity.

Aktivní účast na konferencích a kongresech např. EENA 112 v Praze nám umožnilo připravit příležitosti nejen v ČR, ale zahájit jednání v dalších zemích (např. v Moldávii). Účastí ve výzkumných evropských týmech v rámci projektu iHeERO, kde jsou řešeny oblasti např. přeprava nebezpečného nákladu, new generation 112, automatizovaný systém volání eCALL aj. vytváříme prostor pro další rozšíření zákaznického portfolia. Naopak některé plánované rozsáhlé projekty v Egyptě, na Slovensku, pro Vežešskou službu a Ministerstvo obrany ČR nepřešly do realizační fáze. V dalších oblastech jako je např. oblast krizového řízení pro KRAJE, výcviková střediska HZS, eHealth projekty tzn. Pacient portál a komunikace ZZS apod. byly zadavatelem v čase posunuty.



V oblasti bezpečnostních systémů jsme se účastnili řady výběrových řízení vypisovaných státní správou, soukromými subjekty i ze strany Vítkovice Machinery group.

Úspěšní jsme byli například v dodávkách pro:

- Ministerstvo vnitra -- eGate - rozšíření biometrického odbavení na Letišti Praha na 17ks eGate
- Ministerstvo vnitra -- národní kontrolní autorita - vybudování kontrolní a verifikační části systému
- Policejní prezidium -- kamerový dohlížecí systém pro výcvikové centrum Policie ČR ve Zbirohu
- Správa uprchlických zařízení Vyšší Lhoty – 56 kamer CCTV pro zabezpečení uprchlického centra
- Moravskoslezský kraj -- navržena architektura ICT pro moravskoslezský kraj
- Moravskoslezský kraj – dodán kamerový systém cca 70 kamer CCTV (I. etapa)
- České aerolinie -- návrh datových sítí ICT infrastruktury
- Letiště Praha – začátek dodávky systému ochrany perimetru letiště
- Státní tiskárna cenin -- pokračování služby nezávislého testování biometrických dokladů
- České radiokomunikace – systém zabezpečení pro datové centrum
- Vítkovice Cylinders – dodávka termálních kamer do průmyslového provozu
- ADULARYA – dodávka slaboproudých systémů pro elektrárnu v Turecku
- Colours of Ostrava – dodávka průchozích detektorů kovů
- Automobile Centre STK – dodávka docházkového a přístupového systému
- Mikes Karton – dodávka přístupového systému
- Skanska – Instalace datových zásuvek a LAN
- Skanska – výměna kamerového systému a doplnění IR bariéry
- Obce s rozšířenou působností - podpora v oblasti IT a prodloužení servisu konkrétně pro města
 - Česká Třebová
 - Kyjov
 - Nové Město nad Metují
 - Vrchlabí
 - Bystřice pod Hostýnem
 - Nový Jičín
 - Český Šternberk
 - Šumperk
 - Veselí nad Moravou

V oblasti infrastrukturních projektů byla klíčovou aktivitou práce na přípravě nabídky pro Ministerstvo obrany týkající se výstavby globální datové sítě. Výběrové řízení bylo organizováno formou dialogu a jednalo se o oblast komplexního řešení při využití špičkových technologií.

V oblasti průmyslová automatizace se zaměřujeme zejména na projekty v oborech Energetika, Metalurgie a Těžba a zpracování surovin. Zde realizuje dodávky a služby pro automatizované systémy řízení technologických procesů, měření a regulace a elektro. Zpracováváme realizační projektovou dokumentaci, aplikační software, řídíme realizaci montáží a uvádění do provozu. Kromě toho působíme také v oblasti výrobních informačních systémů (Manufacturing Execution System – MES). Mezi



nejvýznamnější zakázky uplynulého roku 2016 patří běžící projekt pro novou válcovnu mosazných plechů Helwan v Egyptě, jehož oživení a uvedení do provozu je naplánováno na rok 2017.

Cílem dalšího směřování Průmyslové automatizace jsou oblasti lehčího průmyslu a plně automatizovaných výrobních procesů.

Účasti ve výběrových řízeních však potvrdili nepříznivý trend snižování cen jednotkových sazeb za práci odborníků, což má za následek, že soutěže ve velké míře vyhrávají nabídky někdy až na úrovni 30% predikované hodnoty zakázky. Mezi úspěchy za rok 2016 je možné zařadit i získání nových kontaktů, námětů na nové produkty a příležitosti nejen v ČR i v zahraničí.



MARKETING



Společnost se v roce 2016 zúčastňovala jak společných marketingových akcí se skupinou VÍTKOVICE MACHINERY GROUP, (Den otevřených dveří, Mezinárodní strojírenský veletrh v Brně), tak akcí zaměřených specificky na podporu prodeje jednotlivých oblastí řešení a produktů (GIS konference, akce zaměřené na tematiku IZS, ISSS, eGovernment). Zástupci společnosti se aktivně účastnili několika konferencí, na kterých prezentovali naše řešení, produkty a přístupy. Na základě úspěšných prezentací jsme následně rozvíjeli obchodní potenciál. Jedním z klíčových úspěchů uzavření spolupráce v oblasti dodávek Tabletů řidiče.

VYBRANÉ MARKETINGOVÉ AKCE ROKU 2016 :

- **Kongres EENA 112 v Praze**
- **Konference itSMF (Řízení informatiky v soukromém a veřejném sektoru), TOP Hotel Praha**
- **ISSS Internet ve Státní Správě a Samosprávě, konference Hradec Králové**
- **Konference eGovernment Mikulov**
- **Den Otevřených dveří VMG DOV- Dolní Oblast VÍTKOVICE**
- **Mezinárodní strojírenský veletrh v Brně**



OCHRANA ŽIVOTNÍHO PROSTŘEDÍ

Společnost má implementován systém environmentálního managementu v souladu s mezinárodními standardy ISO 14001:2004 a národní environmentální legislativou. Systém je založen na poznání environmentálních aspektů a jejich řízení. Aplikací stanovených postupů je zajištěna prevence v ochraně životního prostředí.

Nejvýznamnějším aspektem společnosti je vznik odpadů, které společnost likviduje prostřednictvím společností zabývajících se likvidací odpadů. Množství odpadů vyprodukovaných v roce 2016 bylo podlimitní a Společnost neměla povinnost podávat hlášení o produkci a nakládání s odpady. Společnost plnila své povinnosti zajistit zpětný odběr a využití odpadu z obalů podle zákona o obalech prostřednictvím smlouvy o sdruženém plnění se společností EKO-KOM, a.s..

Nedílnou součástí environmentální politiky je i postupný přechod vozového parku na ekologičtější pohon na bázi stlačeného zemního plynu (CNG).

Všechny prováděné činnosti spojené s ochranou životního prostředí jsou pravidelně kontrolovány v rámci interních auditů. V září 2016 proběhl dozorový audit systému EMS, který potvrdil funkčnost systému. Společnost je držitelem certifikátu ISO 14001:2004 vydaného certifikačním orgánem Quality Austria, který je členem mezinárodní sítě IQNet nejvýznamnějších certifikačních orgánů.

V roce 2016 nedošlo vlivem činnosti společnosti k žádné havárii s dopadem na kvalitu životního prostředí.



VÝZKUM A VÝVOJ

Společnost měla v roce 2016 dva běžící vývojové projekty, všechny mají návaznosti v letech následujících.

Prvním projekt „I_HeERO“ spadá do kategorie grantových projektů Evropské unie a je v do oblasti integrovaného záchranného systému. Jeho cílem je analyzovat stávající architekturu systému eCall, který je zaměřen na osobní automobily a rozšířit principy pro oblast přepravu nákladů. Výstupem bude koncepce řešení pro celoevropský systém přepravy nebezpečných nákladů, náš podíl je v oblasti studií, jak vstupní data zpracovávat efektivně pro dispečerské systémy typu našeho software TCTV112. Vzhledem k posunům termínu zahájení projektu a nejasností týkající se tohoto grantu tento projekt se plně rozběhl až v roce 2016. Projekt navázal na několik předchozích vývojových projektů, ať už dříve ukončených nebo sloučených do tohoto projektu. Celkové předpokládané náklady pro dva roky, kdy tento projekt potrvá, jsou ve výši 573 000 Euro, z toho grant bude hradit 50 procent. Celkové náklady za rok 2016 činí 4 612 tis. Kč.

Druhý projekt „Biometrický systém“ navazuje na naše předchozí výzkumné a vývojové činnosti v oblasti biometrie, představuje novou generaci původního systému SecuFace. Cílem je navrhnout a realizovat nový systém efektivně vyhledávající osoby podle jejich fotografií, případně videozáznamů v katalogu osob. Tento systém je vyvíjen ve spolupráci s Cizineckou policií České republiky na základě memoranda o spolupráci. Systém je ve formě prototypu hotov, v průběhu roku 2016 byly prováděny pouze konzultace s potenciálními klienty, systém jako takový nebyl prozatím dále rozvíjen. V oblasti výzkumu a vývoje nebyly v rámci roku 2016 vykázaný v tomto projektu žádné náklady.

Celkové náklady vynaložené na výzkum a vývoj v roce 2016 činí 4 612 tis. Kč.



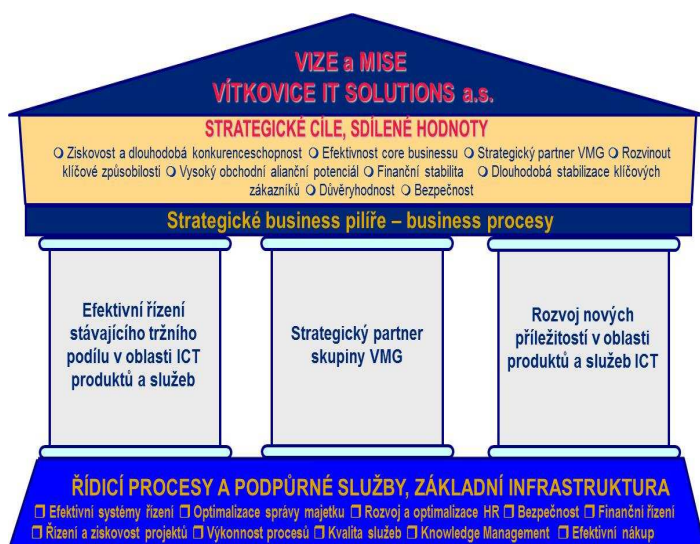
STRATEGIE DALŠÍHO ROZVOJE SPOLEČNOSTI

NAŠE VIZE:

Jsme zákaznicky orientovaným předním systémovým integrátorem na trhu ICT služeb/řešení pro velké a střední společnosti a veřejný sektor.

NAŠÍM POSLÁNÍM JE:

Poskytovat našim zákazníkům dlouhodobé kvalitní, profesionální, komplexní a konkurenceschopné ICT produkty a služby a přitom reagovat a efektivně uspokojit jejich měnící se potřeby a pomáhat jim zvyšovat jejich efektivitu.



Naše strategie je postavená tak, aby odpovídala na otázky:

1. Jak rozvíjet podíl na stávajících trzích?
2. Jaké jsou možnosti expanze do nových oblastí a k novým zákazníkům?
3. Jaká nová řešení, nové produkty a služby trh očekává?
4. Jak maximalizovat naši přidanou hodnotu a zisk?
5. Jaké procesní, organizační, personální a provozní změny musíme udělat a jaký je časový rámec a finanční dopad těchto změn?

STRATEGICKÉ CÍLE:

ZISK

trvale řídit hodnotu společnosti na měnícím se ICT trhu, maximalizovat zisk, být dlouhodobě konkurenceschopnou firmou

DIVERZIFIKACE

rozšířit portfolio zákazníků, definovat a rozvíjet nové služby při současném efektivním řízení stávajícího portfolia produktů

EFEKTIVITA

zvýšit efektivnost interních procesů, zavést výkonový systém odměňování, zvýšit rentabilitu a produktivitu, kladné CF, snížit náklady

ZÁKAZNÍK

naplňovat principy zákaznicky servisně orientovaných služeb

SYNERGIE

naplňovat vysoký obchodní alianční potenciál

INTEGRITA

převzít roli systémového integrátora ICT služeb pro VMG

ZAMĚSTNANEC

být atraktivním a vyhledávaným zaměstnavatelem, vybudovat nové kompetence



Vedení společnosti si je vědomo vlivů a trendů vývoje na trhu ICT produktů a služeb a podniká řadu strategických i operativních opatření s cílem posílit tržní pozici společnosti VÍTKOVICE IT SOLUTIONS a.s. Konkurenční boj, snižování marží a cenová „válka“ na trhu ICT bude nejspíš pokračovat => nezbytná obchodní, produktová, procesní, personální, technická a inovační připravenost na soutěž s konkurencí. Naše strategie svým obsahem toto úsilí podporuje a vytváří rámec pro dílčí provozní strategie v jednotlivých tržních segmentech, navazuje na předchozí strategie a v řadě oblastí jí zpřesňuje. Vychází z Business Modelu společnosti a svými závěry podporuje jeho implementaci. Je tedy přípravou na budoucnost s cílem soustavného budování dlouhodobě udržitelné konkurenční výhody.

Stěžejními obory, ve kterých společnost má záměr realizovat své know-how a posilovat postavení na trhu, jsou bezpečnostní systémy, průmyslové systémy a automatizace, infrastruktura a komunikace, informační systémy pro podporu činností složek Integrovaného záchranného systému, aplikační software a systémová integrace.

Společnost VÍTKOVICE IT SOLUTIONS a.s. bude pokračovat v rozvoji svého core byznysu a rozšířením zákaznického portfolia. Strategii a plánem pro následující období je pokračování v cestě k naplnění cílů servisně orientované společnosti, diverzifikace produktů a služeb vedoucí k eliminaci podnikatelských rizik, rozvoj partnerského programu a zvyšování kvalifikace zaměstnanců. Zvolená strategie by měla zvýšit konkurenceschopnost a profitabilitu společnosti. Společnost bude i v následujícím období klíčovým dodavatelem a garantem ICT služeb pro skupinu VÍTKOVICE MACHINERY GROUP.

Naše strategie a její naplnění vyžaduje základní stavební kámen - naprostou integritu. Integrita znamená dostát svým závazkům uvnitř i mimo společnost. Naší strategií je poctivost, kvalita, profesionalita, pružnost a soustavná inovace - tyto vlastnosti vyžadují všeobecnou angažovanost zaměstnanců a ochotu k vzájemné spolupráci.



ZPRÁVA AUDITORA



WARIDO audit s.r.o.
Poděbradova 2738/16
702 00 Ostrava
Česká republika

Tel: +420 596 014 222
www.warido.cz

zapsána Krajským soudem
v Ostravě, oddíl C, vložka 50252
IČ: 268 44 257
DIČ: CZ26844257

Zpráva nezávislého auditora akcionářům společnosti VÍTKOVICE IT SOLUTIONS a.s.

Výrok auditora

Provedli jsme audit přiložené účetní závěrky společnosti VÍTKOVICE IT SOLUTIONS a.s. (dále také „Společnost“) sestavené na základě českých účetních předpisů, která se skládá z rozvahy k 31.12.2016, výkazu zisku a ztráty, přehledu o změnách vlastního kapitálu a přehledu o peněžních tocích za rok končící 31.12.2016 a přílohy této účetní závěrky, která obsahuje popis použitých podstatných účetních metod a další vysvětlující informace. Údaje o Společnosti jsou uvedeny v bodě 1 přílohy této účetní závěrky.

Podle našeho názoru účetní závěrka podává věrný a poctivý obraz aktiv a pasiv společnosti VÍTKOVICE IT SOLUTIONS a.s. k 31.12.2016 a nákladů a výnosů a výsledku jejího hospodaření a peněžních toků za rok končící 31.12.2016 v souladu s českými účetními předpisy.

Základ pro výrok

Audit jsme provedli v souladu se zákonem o auditorech a standardy Komory auditorů České republiky pro audit, kterými jsou mezinárodní standardy pro audit (ISA), případně doplněné a upravené souvisejícími aplikačními doložkami. Naše odpovědnost stanovená těmito předpisy je podrobněji popsána v oddílu Odpovědnost auditora za audit účetní závěrky. V souladu se zákonem o auditorech a Etickým kodexem přijatým Komorou auditorů České republiky jsme na Společnosti nezávislí a splnili jsme i další etické povinnosti vyplývající z uvedených předpisů. Domníváme se, že důkazní informace, které jsme shromáždili, poskytují dostatečný a vhodný základ pro vyjádření našeho výroku.

Ostatní informace uvedené ve výroční zprávě

Ostatními informacemi jsou v souladu s § 2 písm. b) zákona o auditorech informace uvedené ve výroční zprávě mimo účetní závěrku a naši zprávu auditora. Za ostatní informace odpovídá představenstvo Společnosti.

Náš výrok k účetní závěrce se k ostatním informacím nevztahuje. Přesto je však součástí našich povinností souvisejících s auditem účetní závěrky seznámení se s ostatními informacemi a posouzení, zda ostatní informace nejsou ve významném (materiálním) nesouladu s účetní závěrkou či s našimi znalostmi o účetní jednotce získanými během provádění auditu nebo zda se jinak tyto informace nejeví jako významně (materiálně) nesprávné. Také posuzujeme, zda ostatní informace byly ve všech významných (materiálních) ohledech vypracovány v souladu s příslušnými



právními předpisy. Tímto posouzením se rozumí, zda ostatní informace splňují požadavky právních předpisů na formální náležitosti a postup vypracování ostatních informací v kontextu významnosti (materiality), tj. zda případné nedodržení uvedených požadavků by bylo způsobilé ovlivnit úsudek činěný na základě ostatních informací.

Na základě provedených postupů, do míry, již dokážeme posoudit, uvádíme, že

- ostatní informace, které popisují skutečnosti, jež jsou též předmětem zobrazení v účetní závěrce, jsou ve všech významných (materiálních) ohledech v souladu s účetní závěrkou a
- ostatní informace byly vypracovány v souladu s právními předpisy.

Dále jsme povinni uvést, zda na základě poznatků a povědomí o Společnosti, k nimž jsme dospěli při provádění auditu, ostatní informace neobsahují významné (materiální) věcné nesprávnosti. V rámci uvedených postupů jsme v obdržených ostatních informacích žádné významné (materiální) věcné nesprávnosti nezjistili.

Odovědnost představenstva, dozorčí rady Společnosti za účetní závěrku

Představenstvo Společnosti odpovídá za sestavení účetní závěrky podávající věrný a poctivý obraz v souladu s českými účetními předpisy, a za takový vnitřní kontrolní systém, který považuje za nezbytný pro sestavení účetní závěrky tak, aby neobsahovala významné (materiální) nesprávnosti způsobené podvodem nebo chybou.

Při sestavování účetní závěrky je představenstvo Společnosti povinno posoudit, zda je Společnost schopna nepřetržitě trvat, a pokud je to relevantní, popsat v příloze účetní závěrky záležitosti týkající se jejího nepřetržitého trvání a použití předpokladu nepřetržitého trvání při sestavení účetní závěrky, s výjimkou případů, kdy představenstvo plánuje zrušení Společnosti nebo ukončení její činnosti, resp. kdy nemá jinou reálnou možnost než tak učinit.

Za dohled nad procesem účetního výkaznictví ve Společnosti odpovídá dozorčí rada.

Odovědnost auditora za audit účetní závěrky

Naším cílem je získat přiměřenou jistotu, že účetní závěrka jako celek neobsahuje významnou (materiální) nesprávnost způsobenou podvodem nebo chybou a vydat zprávu auditora obsahující náš výrok. Přiměřená míra jistoty je velká míra jistoty, nicméně není zárukou, že audit provedený v souladu s výše uvedenými předpisy ve všech případech v účetní závěrce odhalí případnou existující významnou (materiální) nesprávnost. Nesprávnosti mohou vzniknout v důsledku podvodů nebo chyb a považují se za významné (materiální), pokud lze reálně předpokládat, že by jednotlivě nebo v souhrnu mohly ovlivnit ekonomická rozhodnutí, která uživatelé účetní závěrky na jejím základě přijmou.

Při provádění auditu v souladu s výše uvedenými předpisy je naší povinností uplatňovat během celého auditu odborný úsudek a zachovávat profesní skepticismus. Dále je naší povinností:

- Identifikovat a vyhodnotit rizika významné (materiální) nesprávnosti účetní závěrky způsobené podvodem nebo chybou, navrhnout a provést auditorské postupy reagující na tato rizika a získat dostatečné a vhodné důkazní informace, abychom na jejich základě mohli vyjádřit výrok. Riziko, že neodhalíme významnou (materiální) nesprávnost, k níž došlo v důsledku podvodu, je větší než riziko neodhalení významné (materiální) nesprávnosti způsobené chybou, protože součástí podvodu mohou být tajné dohody (koluze), falšování, úmyslná opomenutí, nepravdivá prohlášení nebo obcházení vnitřních kontrol.
- Seznámit se s vnitřním kontrolním systémem Společnosti relevantním pro audit v takovém rozsahu, abychom mohli navrhnout auditorské postupy vhodné s ohledem na dané okolnosti, nikoli abychom mohli vyjádřit názor na účinnost jejího vnitřního kontrolního systému.



- Posoudit vhodnost použitých účetních pravidel, přiměřenost provedených účetních odhadů a informace, které v této souvislosti představenstvo Společnosti uvedlo v příloze účetní závěrky.
- Posoudit vhodnost použití předpokladu nepřetržitého trvání při sestavení účetní závěrky představenstvem a to, zda s ohledem na shromážděné důkazní informace existuje významná (materiální) nejistota vyplývající z událostí nebo podmínek, které mohou významně zpochybnit schopnost Společnosti nepřetržitě trvat. Jestliže dojdeme k závěru, že taková významná (materiální) nejistota existuje, je naší povinností upozornit v naší zprávě na informace uvedené v této souvislosti v příloze účetní závěrky, a pokud tyto informace nejsou dostatečné, vyjádřit modifikovaný výrok. Naše závěry týkající se schopnosti Společnosti nepřetržitě trvat vycházejí z důkazních informací, které jsme získali do data naší zprávy. Nicméně budoucí události nebo podmínky mohou vést k tomu, že Společnost ztratí schopnost nepřetržitě trvat.
- Vyhodnotit celkovou prezentaci, členění a obsah účetní závěrky, včetně přílohy, a dále to, zda účetní závěrka zobrazuje podkladové transakce a události způsobem, který vede k věrnému zobrazení.

Naší povinností je informovat představenstvo, dozorčí radu mimo jiné o plánovaném rozsahu a načasování auditu a o významných zjištěních, která jsme v jeho průběhu učinili, včetně zjištěných významných nedostatků ve vnitřním kontrolním systému.

V Ostravě dne 10. března 2017

WARIDO audit s.r.o.

Poděbradova 2738/16, 702 00 Ostrava – Moravská Ostrava
Číslo auditorského oprávnění auditorské společnosti 449


prof. Ing. Renáta Hótová, Dr.

Číslo auditorského oprávnění auditora 1372





VÝKAZ ZISKU A ZTRÁTY / INCOME STATEMENT

VÝKAZ ZISKU A ZTRÁTY (INCOME STATEMENT) v plném rozsahu (long form) za období končící (for the year ended) 31. 12. 2016 (v celých tisících Kč)

Zpracováno v souladu s vyhláškou č. 500/2002 Sb. ve znění pozdějších předpisů.
Czech Statutory Financial Statement Forms (in thousands of Czech crowns)

Název a sídlo firmy/Name and address of the Company:

VÍTKOVICE IT SOLUTIONS a.s.

Cihelní 1575/14, Moravská Ostrava, 702 00 Ostrava

IČ: 28606582

Označení		TEXT	Skutečnost v běžném účetním období / Current year	Skutečnost v minulém účetním období / Prior year
a		b	1	2
I.		Tržby za prodeje výrobků a služeb / Revenue from sale of finished products and services	258 581	633 249
II.		Tržby za prodej zboží / Revenue from sales of goods	29 072	37 670
A.		Výkonová spotřeba / Production related consumption	170 998	450 810
	1.	Náklady vynaložené na prodané zboží / Cost of goods sold	28 449	35 639
	2.	Spotřeba materiálu a energie / Consumption of material and energy	35 191	106 668
	3.	Služby / Services	107 358	308 503
B.		Změna stavu zásob vlastní činnosti (+/-) / Change in inventory produced internally (+/-)	-4 396	31 387
C.		Aktivace (-) / Own work capitalized (-)	-1 431	
D.		Osobní náklady / Personnel expenses	111 759	132 052
	1.	Mzdové náklady / Wages and salaries	81 700	96 620
	2.	Náklady na sociální zabezpečení, zdravotní pojištění a ostatní náklady / Social security, health insurance expenses and other cost	30 059	35 432
	2. 1.	Náklady na sociální zabezpečení a zdravotní pojištění / Social security and health insurance expenses	27 531	32 353
	2. 2.	Ostatní náklady / Others costs	2 528	3 079
E.		Úpravy hodnot v provozní oblasti / Adjustments on operating activities	107 858	16 722
	1.	Úpravy hodnot dlouhodobého nehmotného a hmotného majetku / Adjustments on intangible and tangible assets	7 152	17 432
	1. 1.	Úpravy hodnot dlouhodobého nehmotného a hmotného majetku - trvalé / Adjustments on intangible and tangible assets - permanent	7 152	17 432
	2.	Úpravy hodnot zásob / Adjustments on inventories	2 354	-3 876
	3.	Úpravy hodnot pohledávek / Adjustments on receivables	98 352	3 166
III.		Ostatní provozní výnosy / Other operating revenues	7 648	1 738
	1.	Tržby z prodaného dlouhodobého majetku / Revenues from sale of intangible and tangible fixed assets	1 626	323
	3.	Jiné provozní výnosy / Other operating revenues	6 022	1 415
F.		Ostatní provozní náklady / Other operating expenses	40 061	2 961
	1.	Zůstatková cena prodaného dlouhodobého majetku / Net book value of intangible and tangible fixed assets sold	376	
	3.	Daně a poplatky / Taxes and charges	195	157
	4.	Rezervy v provozní oblasti a komplexní náklady příštích období / Reserves relating to operations and prepaid expenses (specific-purpose expenses)	34 786	255
	5.	Jiné provozní náklady / Other operating expenses	4 704	2 549
*		Provozní výsledek hospodaření (+ / -) / Profit or loss on operating activities (+ / -)	-129 548	38 725



IV.		Výnosy z dlouhodobého finančního majetku - podíly / Income from long-term financial investments - shares	2 500	4 850
	1.	Výnosy z podílů - ovládaná nebo ovládající osoba / Income from shares - subsidiaries	2 500	4 850
VI.		Výnosové úroky a podobné výnosy / Interest income and similar income	611	206
	1.	Výnosové úroky a podobné výnosy - ovládaná nebo ovládající osoba / Interest income and similar income - subsidiaries	611	206
VII.		Ostatní finanční výnosy / Other finance income	611	1 575
K.		Ostatní finanční náklady / Other finance cost	1 047	3 276
*		Finanční výsledek hospodaření (+ / -) / Profit or loss on financial activities (+ / -)	2 675	3 355
**		Výsledek hospodaření před zdaněním (+/-) / Profit or loss before taxation (+ / -)	-126 873	42 080
L.		Daň z příjmů / Tax on profit or loss	1 889	7 344
	1.	Daň z příjmů splatná / Current tax on profit or loss	2 300	8 056
	2.	Daň z příjmů odložená (+ / -) / Deferred tax on profit or loss (+ / -)	-411	-712
**		Výsledek hospodaření po zdanění (+ / -) / Profit or loss after taxation (+ / -)	-128 762	34 736
***		Výsledek hospodaření za účetní období (+ / -) / Profit or loss for the year (+ / -)	-128 762	34 736
*		Čistý obrát za účetní období / Net revenue for the year	299 023	679 288
			= I. + II. + III. + IV. + V. + VI. + VII.	

Sestaveno dne / Date of issue: 27. 02. 2017

Podpisový záznam statutárního orgánu účetní jednotky / Signature of the Statutory executive:


Ing. Vladimír Měkota


Ing. Milan Juřík



ROZVAHA / BALANCE SHEET

ROZVAHA (BALANCE SHEET) v plném rozsahu (long form) ke dni (as of) 31. 12. 2016 (v celých tisících Kč)

Zpracováno v souladu s vyhláškou č. 500/2002 Sb. ve znění pozdějších předpisů
Czech Statutory Financial Statement Forms (in thousands of Czech crowns)

Název a sídlo firmy/Name and address of the Company:

VÍTKOVICE IT SOLUTIONS a.s.

Cihelní 1575/14, Moravská Ostrava, 702 00 Ostrava

IČ: 28606582

Označení a	AKTIVA / ASSETS b	Běžné účetní období / Current year			Minulé účetní období / Prior year Netto / Net 4
		Brutto / Gross 1	Korekce / Allowances 2	Netto / Net 3	
	AKTIVA CELKEM / TOTAL ASSETS	579 542	-244 377	335 165	488 595
B.	Dlouhodobý majetek / Fixed assets	174 500	-118 379	56 121	61 533
B. I.	Dlouhodobý nehmotný majetek / Intangible assets	33 716	-30 866	2 850	2 640
	2. Ocenitelná práva / Intellectual property rights	33 716	-30 866	2 850	2 640
	2. 1. Software / Software	33 053	-30 203	2 850	2 640
	2. 2. Ostatní ocenitelná práva / Other intellectual property rights	663	-663		
B. II.	Dlouhodobý hmotný majetek / Tangible assets	115 066	-87 513	27 553	33 212
	1. Pozemky a stavby / Land and buildings	32 782	-13 839	18 943	20 095
	1. 1. Pozemky / Land	848		848	848
	1. 2. Stavby / Buildings	31 934	-13 839	18 095	19 247
	2. Hmotné movité věci a jejich soubory / Plant and equipment	82 172	-73 674	8 498	13 005
	4. Ostatní dlouhodobý hmotný majetek / Other tangible assets	112		112	112
	4. 3. Jiný dlouhodobý hmotný majetek / Other tangible assets	112		112	112
B. III.	Dlouhodobý finanční majetek / Financial investments	25 718		25 718	25 681
	1. Podíly - ovládaná nebo ovládající osoba / Equity investments - subsidiaries	25 718		25 718	25 681
C.	Oběžná aktiva / Current assets	398 606	-125 998	272 608	420 027
C. I.	Zásoby / Inventories	12 459	-2 574	9 885	8 905
	1. Materiál / Raw materials	3 274	-2 574	700	4 017
	2. Nedokončená výroba a polotovary / Work in progress and semi-finished production	8 652		8 652	4 255
	3. Výrobky a zboží / Finished products and Goods for resale	533		533	633
	3. 2. Zboží / Goods for resale	533		533	633
C. II.	Pohledávky / Receivables	349 789	-123 424	226 365	366 749
	1. Dlouhodobé pohledávky / Long-term receivables	25 001	-75	24 926	3 968
	1. 1. Pohledávky z obchodních vztahů / Trade receivables	1 378	-75	1 303	1 126
	1. 2. Pohledávky - ovládaná nebo ovládající osoba / Receivables from subsidiaries	22 000		22 000	
	1. 4. Odložená daňová pohledávka / Deferred tax asset	1 323		1 323	912
	1. 5. Pohledávky - ostatní / Other receivables	300		300	1 930
	1. 5. 4. Jiné pohledávky / Other receivables	300		300	1 930
	2. Krátkodobé pohledávky / Short-term receivables	324 788	-123 349	201 439	362 781
	2. 1. Pohledávky z obchodních vztahů / Trade receivables	298 413	-122 697	175 716	233 299
	2. 2. Pohledávky - ovládaná nebo ovládající osoba / Receivables from subsidiaries	18 753	-253	18 500	119 630
	2. 4. Pohledávky - ostatní / Other receivables	7 622	-399	7 223	9 852
	2. 4. 3. Stát - daňové pohledávky / Due from government - tax receivables	3 378		3 378	2 857
	2. 4. 4. Krátkodobé poskytnuté zálohy / Short-term advances granted	601		601	377
	2. 4. 5. Dohadné účty aktivní / Estimated receivables				6 092
	2. 4. 6. Jiné pohledávky / Other receivables	3 643	-399	3 244	526
C. IV.	Peněžní prostředky / Cash and bank accounts	36 358		36 358	44 373
	1. Peněžní prostředky v pokladně / Cash	163		163	177
	2. Peněžní prostředky na účtech / Bank accounts	36 195		36 195	44 196
D.	Časové rozlišení aktiv / Accrued assets and deferred liabilities	6 436		6 436	7 035
D. 1.	Náklady příštích období / Prepaid expenses	6 390		6 390	6 767
D. 3.	Příjmy příštích období / Unbilled revenue	46		46	268



ROZVAHA / BALANCE SHEET

Označení				PASIVA / EQUITY & LIABILITIES	Běžné účetní období / Current year	Minulé účetní období / Prior year
a				b	5	6
				PASIVA CELKEM / TOTAL EQUITY & LIABILITIES	335 165	488 595
A.				Vlastní kapitál / Equity	186 826	315 551
A.	I.			Základní kapitál / Basic capital	103 972	103 972
		1.		Základní kapitál / Registered capital	103 972	103 972
A.	II.			Ážio a kapitálové fondy / Share premium and Capital funds	-4 596	-4 633
		2.		Kapitálové fondy / Capital funds	-4 596	-4 633
		2.	2.	Oceňovací rozdíly z přecenění majetku a závazků (+ / -) / Gain or loss on revaluation of assets and liabilities (+ / -)	16 412	16 375
		2.	3.	Oceňovací rozdíly z přecenění při přeměnách obchodních korporací (+ / -) / Revaluation reserve on company transformations (+ / -)	-21 008	-21 008
A.	IV.			Výsledek hospodaření minulých let (+ / -) / Retained earnings (+ / -)	216 212	181 476
		1.		Nerozdělený zisk minulých let / Accumulated profits of previous years	216 212	183 403
		3.		Jiný výsledek hospodaření minulých let (+ / -) / Adjusted accumulated profit/loss of previous years (+ / -)		-1 927
A.	V.			Výsledek hospodaření běžného účetního období (+ / -) / Profit (loss) for the current year (+ / -)	-128 762	34 736
B.	+	C.		Cizí zdroje / Liabilities	121 664	159 280
B.				Rezervy / Provisions	47 967	13 181
B.		4.		Ostatní rezervy / Other provisions	47 967	13 181
C.				Závazky / Liabilities	73 697	146 099
C.	II.			Krátkodobé závazky / Current liabilities	73 697	146 099
		3.		Krátkodobé přijaté zálohy / Advances received	175	107
		4.		Závazky z obchodních vztahů / Trade payables	59 353	124 304
		8.		Závazky - ostatní / Other liabilities	14 169	21 688
		8.	3.	Závazky k zaměstnancům / Liabilities to employees	4 607	10 218
		8.	4.	Závazky ze sociálního zabezpečení a zdravotního pojištění / Liabilities arising from social security and health insurance	2 747	5 948
		8.	5.	Stát - daňové závazky a dotace / Due to government – taxes and subsidies	5 300	4 885
		8.	6.	Dohadné účty pasivní / Estimated payables	1 063	434
		8.	7.	Jiné závazky / Other liabilities	452	203
D.				Časové rozlišení pasiv / Accrued liabilities and deferred assets	26 675	13 764
D.		1.		Výdaje příštích období / Accrued expenses	4 225	231
		2.		Výnosy příštích období / Deferred income	22 450	13 533

Sestaveno dne / Date of issue: 27. 02. 2017

Podpisový záznam statutárního orgánu účetní jednotky / Signature of the Statutory executive:

Ing. Vladimír Měkota

Ing. Milan Juřík



PŘEHLED O PENĚŽNÍCH TOCÍCH / CASH-FLOW

PŘEHLED O PENĚŽNÍCH TOCÍCH (výkaz cash-flow) ke dni 31. 12. 2016 (v celých tisících Kč)

Zpracováno v souladu s vyhláškou č. 500/2002 Sb. ve znění pozdějších předpisů

Název a sídlo firmy/Name and address of the Company::

VÍTKOVICE IT SOLUTIONS a.s.

Cihelní 1575/14, Moravská Ostrava, 702 00 Ostrava

IČ: 28606582

		Běžné účetní období	Minulé účetní období
P.	Stav peněžních prostředků a peněžních ekvivalentů na začátku účetního období	44 373	9 490
Peněžní toky z hlavní výdělečné činnosti (provozní činnosti)			
Z.	Výsledek hospodaření za běžnou činnost před zdaněním	-126 873	42 080
A.	1 Úpravy o nepeněžní operace	139 624	11 849
A.	1. 1 Odpisy stálých aktiv (+) a pohledávek	8 492	17 685
A.	1. 2 Změna stavu opravných položek, rezerv	135 493	-457
A.	1. 3 Zisk (ztráta) z prodeje stálých aktiv (-/+) (vyúčtování do výnosů "-" do nákladů "+")	-1 250	-323
A.	1. 4 Výnosy z dividend a podílů na zisku (-)	-2 500	-4 850
A.	1. 5 Vyúčtované nákladové úroky (+) s výjimkou kapitalizovaných úroků a vyúčtované výnosové úroky (-)	-611	-206
A.	1. 6 Případné úpravy o ostatní nepeněžní operace	0	0
A.	* Čistý peněžní tok z provozní činnosti před zdaněním, změnami pracovního kapitálu a mimořádnými položkami	12 751	53 929
A.	2 Změny stavu nepeněžních složek pracovního kapitálu	-99 479	70 297
A.	2. 1 Změna stavu pohledávek z provozní činnosti (+/-) včetně aktivních účtů časového rozlišení a dohadných účtů aktivních	-36 653	54 522
A.	2. 2 Změna stavu krátkodobých závazků z provozní činnosti (+/-) včetně pasivních účtů časového rozlišení a dohadných účtů pasivních	-59 491	-14 706
A.	2. 3 Změna stavu zásob (+/-)	-3 335	30 481
A.	2. 4 Změna stavu krátkodobého finančního majetku nespádajícího do peněžních prostředků a ekvivalentů	0	0
A.	** Čistý peněžní tok z provozní činnosti před zdaněním a mimořádnými položkami	-86 728	124 226
A.	3 Vyplacené úroky s výjimkou kapitalizovaných úroků (-)	0	0
A.	4 Přijaté úroky (+)	611	206
A.	5 Zaplacená daň z příjmů za běžnou činnost a za doměrky daně za minulá období (-)	-2 822	769
A.	6 Příjmy a výdaje spojené s mimořádnými účetními případy	0	0
A.	*** Čistý peněžní tok z provozní činnosti	-88 939	125 201
Peněžní toky z investiční činnosti			
B.	1 Výdaje spojené s nabytím stálých aktiv	-2 079	-2 013
B.	2 Příjmy z prodeje stálých aktiv	1 626	323
B.	3 Zapůjčky a úvěry spřízněným osobám	78 877	-93 478
B.	4 Přijaté dividendy a podíly na zisku (+)	2 500	4 850
B.	*** Čistý peněžní tok vztahující se k investiční činnosti	80 924	-90 318
Peněžní toky z finančních činností			
C.	1 Dopady změn dlouhodobých závazků, popř. takových krátkodobých závazků, které spadají do oblasti finanční činnosti, na peněžní prostředky a ekvivalenty	0	0
C.	2 Dopady změn vlastního kapitálu na peněžní prostředky a peněžní ekvivalenty	0	0
C.	2. 1 Zvýšení peněžních prostředků a peněžních ekvivalentů z titulu zvýšení základního kapitálu, emisního ážia, event. rezervního fondu včetně složených záloh na toto zvýšení (+)	0	0
C.	2. 2 Další vklady peněžních prostředků společníků a akcionářů (+)	0	0
C.	2. 3 Vyplacené dividendy nebo podíly na zisku (-)	0	0
C.	2. 4 Dopad ostatních změn vlastního kapitálu na peněžní prostředky	0	0
C.	*** Čistý peněžní tok vztahující se k finanční činnosti	0	0
F.	Čisté zvýšení nebo snížení peněžních prostředků	-8 015	34 883
R.	Stav peněžních prostředků a peněžních ekvivalentů na konci účetního období	36 358	44 373

Sestaveno dne / Date of issue: 27. 02. 2017

Podpisový záznam statutárního orgánu účetní jednotky / Signature of the Statutory executive:

Ing. Vladimír Měkota

Ing. Milan Juřík



ZPRÁVA O VZTAZÍCH MEZI PROPOJENÝMI OSOBAMI

Zpráva o vztazích mezi ovládající a ovládanou osobou a o vztazích mezi ovládanou osobou a ostatními osobami ovládanými stejnou ovládající osobou k 31. 12. 2016 (resp.) Zpráva o vztazích mezi propojenými osobami k 31. 12. 2016 dle ustanovení § 82 Zákona č. 90/2012 Sb., o obchodních korporacích.

Za společnost VÍTKOVICE IT SOLUTIONS a.s.
Cihelní 1575/14
Moravská Ostrava, 702 00 Ostrava

Ing. Vladimír Měkota
místopředseda představenstva

Ing. Milan Juřík
člen představenstva

V Ostravě dne 27. 2. 2017



Společnost VÍTKOVICE IT SOLUTIONS a.s., se sídlem Cihelní 1575/14, Moravská Ostrava, 702 00 Ostrava, zapsaná v obchodním rejstříku Krajského soudu v Ostravě, oddíl B, vložka 4229 (dále jen „společnost“) vznikla dne 25. 11. 2009. Společnost VÍTKOVICE IT SOLUTIONS a.s. je součástí podnikatelského seskupení koncernu VÍTKOVICE HOLDING a.s., ve kterém je ovládající osobou Ing. Jan Světlík, nar. 17. srpna 1958, Veleslavínova 1766/13, Moravská Ostrava, 702 00 Ostrava.

Mezi rozhodující předmět podnikání patří systémová integrace s orientací na dodávku vlastních řešení pro velké a střední společnosti a veřejný sektor. Zaměřujeme se především na systémovou integraci, systémovou a aplikační infrastrukturu a bezpečnost, informační a komunikační technologie a informační systémy. Úloha v rámci koncernu je zejména poskytování IT a komunikačních služeb.

Předložená zpráva prezentuje vztahy k subjektům v koncernu VÍTKOVICE HOLDING a.s.

Tabulka č. 1 obsahuje seznam společností ovládaných Ing. Janem Světlíkem. Společnost VÍTKOVICE IT SOLUTIONS a.s. má číslo 6.1.20.

Všechny vyjmenované společnosti byly za účetní období roku 2016, resp. k 31. 12. 2016 přezkoumány ve vztahu k zpracovateli z hlediska:

- uzavřených smluv,
- obrátů, pohledávek a závazků,
- plnění a protiplnění,
- právních úkonů a jiných opatření,
- vzniku újmy a její úhrady

V „Tabulce č. 2“ jsou uvedeny počty uzavřených a činných smluv v roce 2016 podle jednotlivých druhů.

Všechny uvedené smlouvy byly uzavřeny na základě běžných obchodních podmínek.

Nejtěsnější vazby má společnost s ostatními dceřinými společnostmi VÍTKOVICE, a.s.

Ze strany nákupu měla společnost v roce 2016 největší obrát s těmito společnostmi: VÍTKOVICE, a.s. (7 749 tis. Kč), VÍTKOVICE Doprava, a.s. (3 007 tis. Kč), VÍTKOVICE HOLDING, a.s. (1 330 tis. Kč), VÍTKOVICE ACCOUNTING a.s. (1 294 tis. Kč), VÍTKOVICE MECHANIKA a.s. (353 tis. Kč).

Největší obrát ze strany prodeje v roce 2016 měla společnost se společnostmi: VÍTKOVICE HEAVY MACHINERY a.s. (33 029 tis. Kč), VÍTKOVICE POWER ENGINEERING a. s. (25 221 tis. Kč), VÍTKOVICE MECHANIKA a. s. (20 091 tis. Kč), VÍTKOVICE, a.s. (9 368 tis. Kč), Hutní montáže, a.s. (7 426 tis. Kč).

Pohledávky a závazky za společnostmi jsou z běžné činnosti a nepřekračují průměrnou dobu po splatnosti.

Způsob ovládání je činěn prostřednictvím výkonu akcionářských práv Valnou hromadou společnosti.



Smlouvy uzavřené se společností VÍTKOVICE, a.s. se týkaly střežení kabelových tras, dodávky elektrické energie, poradenské, konzultační, preventivně-kontrolní a výkonné činnosti v oblasti životního prostředí, dále nákupu služeb a nájmu prostor pro podnikání a poskytování činností a služeb a zajištění výkonu činností a služeb prostřednictvím třetích osob. Se společností VÍTKOVICE Doprava, a.s. byly uzavřeny smlouvy na převoz materiálu, prodej, správu, pronájem automobilů a pronájem skladovací plochy a provádění skladovacích činností. Se společností VÍTKOVICE ACCOUNTING a.s. se uzavřené smlouvy týkaly vedení účetnictví a ekonomické poradenství, se společností VÍTKOVICE HOLDING, a.s. byly uzavřeny smlouvy na nákup reklamní předmětů a služby spojené se zahájením roku, dále na poskytování a zajištění činností a služeb prostřednictvím třetích osob. Se společností VÍTKOVICE MECHANIKA a.s. se uzavřené smlouvy týkají poskytování servisních a konzultačních služeb a také dodávek IT a aplikačního SW.

Smlouvy uzavřené se společnostmi skupiny na straně prodeje se týkaly prodeje zboží a služeb v oblasti IT techniky, telekomunikační techniky, správy sítí, revizí a služeb v oblasti elektro a automatizace řízení a nájmu prostor.

Společnost VÍTKOVICE IT SOLUTIONS a.s. poskytla plnění (prodej – např. zboží a služby) propojeným osobám a obdržela finanční protiplnění nebo z opačné strany společnost poskytla finanční protiplnění (nákup) propojeným osobám a obdržela za ně plnění ve formě služeb. Smlouvy a jejich plnění byly sjednány a realizovány za existence cen běžných (báze cen s průměrným ziskem) v obvyklém obchodním styku. Společnosti nevznikla následkem smluv, které uzavřela s propojenými osobami, ani jinými opatřeními s těmito propojenými osobami, újma.

Právní úkony, které byly učiněny vůči propojeným osobám, týkající se skupiny.

VÍTKOVICE IT SOLUTIONS a.s. IČ: 28606582
Cihelní 1575/14, Moravská Ostrava, 702 00 Ostrava

29.6.2016 - usnesení valné hromady společnosti VÍTKOVICE IT SOLUTIONS a.s. - schválení řádné účetní závěrky a rozdělení zisku za rok 2015, určení auditora pro rok 2016 a to firmu WARIDO audit, s.r.o. dále odvolání a volba členů představenstva a dozorčí rady, schválení smluv o výkonu funkce členů představenstva a dozorčí rady společnosti.



TABULKA Č. 1

Seznam společností ovládaných Ing. Janem Světlíkem v období od 1. 1. 2016 do 31. 12. 2016

Poř. č.	Název společnosti	Sídlo	IČ	
I.	VÍTKOVICE HOLDING, a.s.	do 28.11.2016 pozn. 1	Ruská 2887/101, Vítkovice, 703 00 Ostrava od 14.11.2016 pozn. 2	258 16 039
1	VTK CYLINDERS s.r.o.	do 28.11.2016 pozn. 3	Ruská 2887/101, Vítkovice, 703 00 Ostrava	268 75 756
1.I	VÍTKOVICE CYLINDERS a.s.	do 28.11.2016 pozn. 3	Ostrava-Vítkovice, Ruská 24/83, PSČ 706 00	258 49 026
1.1.1	LAHVARNA BROS. d.o.o.	do 28.11.2016 pozn. 3	Vladimira Filakovca 3, 35000 Slavonški Brod, Croatia	
1.II	VÍTKOVICE MILMET S.A.	do 28.11.2016 pozn. 3	Sosnowiec 41-200, ul. Gen. Grota-Roweckiego 130, Polsko	272019626
1.III	SAINVER S.A.	do 28.11.2016 pozn. 3	Av. Nazca 1126 Piso 1º, (C1416ASN) Buenos Aires, República Argentina	
1.IV	CIDEGAS S.A.	do 28.11.2016 pozn. 3	Av. Nazca 1126 Piso 1º, (C1416ASN) Buenos Aires, República Argentina	
1.4.1	SAINVER S.A.	do 28.11.2016 pozn. 3	Sarmiento 846, 7 piso, dpto A, Capital Federal, Argentina	
2	VÍTKOVICE, a.s.		Ruská 2887/101, Vítkovice, 703 00 Ostrava	451 93 070
3	VÍTKOVICE MILMET S.A.	do 28.11.2016 pozn. 3	Sosnowiec 41-200, ul. Gen. St. Grota-Roweckiego 130, Polsko	272019626
4	VÍTKOVICE REVDMONT a.s.	do 8.11.2016 pozn. 4	Ostrava - Vítkovice, Ruská 2887/101, PSČ 706 02	258 28 258
5	VÍTKOVICE REVDMONT ENGINEERING a.s.	od 8.11.2016 pozn. 4	Ruská 2887/101, Vítkovice, 703 00 Ostrava	055 46 711
6	VTK SECURITIES s.r.o.		Ruská 2887/101, Vítkovice, 703 00 Ostrava	268 75 951
6.I	VÍTKOVICE, a.s.		Ruská 2887/101, Vítkovice, 703 00 Ostrava	451 93 070
6.1.1	VÍTKOVICE HEAVY MACHINERY a.s.		Ruská 2887/101, Vítkovice, 703 00 Ostrava	258 77 950
6.1.1.1	Hutní montáže, a.s.		Ruská 1162/60, Vítkovice, 703 00 Ostrava	155 04 140
6.1.2	VÍTKOVICE SLOVAKIA a.s.		Zámočnická 13, Bratislava 811 03, Slovenská republika	35 744 618
6.1.3	VÍTKOVICE UAM a.s.		Ruská 2887/101, Vítkovice, 703 00 Ostrava	285 94 771
6.1.4	VÍTKOVICE TESTING CENTER s. r. o.		Ostrava - Hulváky, Pohraniční 584/142, PSČ 709 00	258 70 556
6.1.5	VÍTKOVICE MECHANIKA a.s.		Ruská 2929/101A, Vítkovice, 703 00 Ostrava	258 71 587
6.1.6	VÍTKOVICE GEARWORKS a.s.	povolena reorganizace pozn. 5	Ruská 83/24, Vítkovice, 703 00 Ostrava	258 77 933
6.1.7	VÍTKOVICE Doprava, a.s.		1. máje 3302/102a, Moravská Ostrava, 703 00 Ostrava	259 09 339
6.1.7.1	CNGVITALL s.r.o.	od 21.1.2016 - pozn. 6	1. máje 3302/102a, Moravská Ostrava, 703 00 Ostrava	047 40 157
6.1.8	VÍTKOVICE POWER ENGINEERING a.s. povolena reorganizace - pozn. 7		Ruská 1142/30, Vítkovice, 703 00 Ostrava	268 23 357
6.1.8.1	Office House Průmyslová a.s.		28. října 1727/108, Moravská Ostrava, 702 00 Ostrava	252 50 191
6.1.8.2	BAT Engineering a.s.		Grösslingova 10, Bratislava 811 09, Slovenská republika	460 90 215
6.1.8.3	VÍTKOVICE ENVI a.s.	povolena reorganizace - pozn. 8	Ruská 1142/30, Vítkovice, 703 00 Ostrava	045 28 131
6.1.9	CNGVITALL POLSKA sp. z o.o.	do 23.6.2016 pozn. 9	Sosnowiec 41-200, ul. Gen. Grota-Roweckiego 130, Polsko	
6.1.9.1	VÍTKOVICE FF sp. z o.o.		Andrychów 34-120, ul. Krakowska 83 C, Polsko	
6.1.10	VÍTKOVICE REALITY DEVELOPMENTS s.r.o	do 1.5.2016 pozn. 10	Ostrava - Vítkovice, Ruská 2887/101, PSČ 706 02	277 86 749
6.1.11	PRVNÍ VÍTKOVICKÁ PERSONÁLNÍ s.r.o.		Ostrava - Vítkovice, Ruská 2887/101, PSČ 706 02	483 92 758
6.1.12	VTK SPECIAL a.s.		Praha 1 - Nové Město, Václavské náměstí 773/4, PSČ 110 00	289 82 495
6.1.12.1	PA SPECIAL, a.s.		Praha 1 - Nové Město, Václavské náměstí 773/4, PSČ 110 00	284 20 161
6.1.13	VÍTKOVICE HAMMERING a.s.		Ruská 2887/101, Vítkovice, 703 00 Ostrava	278 07 088
6.1.14	VÍTKOVICKÁ SPORTOVNÍ a.s.		Ostrava - Vítkovice, Ruská 2887/101, PSČ 706 02	286 06 540
6.1.15	VÍTKOVICE ENERGETIKA a.s.	od 7.3.2016 pozn. 11	Ostrava - Vítkovice, Ruská 2887/101, PSČ 706 02	286 47 491
6.1.16	VÍTKOVICE HTB a.s.		Ruská 1162/60, Vítkovice, 703 00 Ostrava	451 92 219
6.1.17	ooo VÍTKOVICE RUS	k 29.12.2016 pozn. 12	RF, 125040, m. Moskva, ul. Skakovaja, d. 32, str. 2.	
6.1.18	VITKOVICE INDIA POWER PRIVATE LIMITED		Ground Floor, Block F, International Trade Tower, Nehru Place, New Delhi - 110019, Delhi, INDIA	
6.1.19	VÍTKOVICE RECYCLING a.s.		Ruská 2887/101, Vítkovice, 703 00 Ostrava	277 81 291
6.1.20	VÍTKOVICE IT SOLUTIONS a.s.		Ostrava - Moravská Ostrava, Cihelní 1575/14, PSČ 702 00	286 06 582
6.1.20.1	TAXNET, s.r.o.		Moravská Ostrava, Cihelní 14, PSČ 702 00	253 59 924
6.1.21	Hutní montáže, a.s.		Ruská 1162/60, Vítkovice, 703 00 Ostrava	155 04 140
6.1.21.1	Ti kran servis s.r.o.		Sviadnov, Nádražní 448, PSČ 739 25	640 84 892
6.1.21.2	INTERMONTÁŽ - servis, s.r.o.		ul. M. Stelmacha 3, Kyjev - 40, Ukrajina	
6.1.21.3	PRIS - Hutní montáže Ostrava		Nusupbekova st. 32, 480016 Almaty, Kazachstán	
6.1.21.4	GEO - CZ Construction Engineering, spol s r.o.		ul. Mazniašvili 4, 380002 Tbilisi, okres Čugureti, Gruzie	
6.1.22	VÍTKOVICE - IOS s.r.o.		Tušimice 13, 432 01 Kadaň	473 06 891
6.1.23	Spojené slévárny, spol. s r.o.		Ostrava - Vítkovice, Ruská 2887/101, PSČ 706 02	602 02 505
6.1.24	EDUCATION UNIVERZUM a.s.	do 22.12.2016 pozn. 13	Ostrava - Vítkovice, Ruská 2887/101, PSČ 706 02	286 48 218
6.1.24.1	GOODWILL - vyšší odborná škola, s.r.o.	do 22.12.2016 pozn. 13	Frydek - Místek, Prokopa Holého 400, PSČ 738 01	253 64 294
6.1.25	EDUN PROPERTY a.s.	od 22.12.2016 pozn. 13	Ruská 2887/101, Vítkovice, 703 00 Ostrava	056 54 793
7	VÍTKOVICE ACCOUNTING a.s.		Ostrava - Vítkovice, Ruská 2887/101, PSČ 706 02	278 21 323
8	VÍTKOVICE Kordt und Rosch GmbH		Heideweg 5, 49124 Georgsmarienhütte, Německo	
9	VÍTKOVICE MACHINERY POLSKA Sp. Z o.o.	od 15.9.2016 pozn. 15	Al. Jna Pawla II 12, 00-124 Warszawa	
10	VÍTKOVICE MACHINERY UK Ltd.		16 York Street, Altrincham, Cheshire, UK, WA15 9QH	9919515
11	BAT Consulting s.r.o	od 5.10.2016 pozn. 14	Ruská 2887/101, Vítkovice, 703 00 Ostrava	054 51 566
12	ooo VÍTKOVICE RUS	od 29.12.2016 pozn. 12	RF, 125040, m. Moskva, ul. Skakovaja, d. 32, str. 2.	
II.	CYLINDERS HOLDING a.s.	od 28.11.2016 pozn. 1	Ruská 2887/101, Vítkovice, 703 00 Ostrava	
1	VTK CYLINDERS s.r.o.	od 28.11.2016 pozn. 3	Ruská 2887/101, Vítkovice, 703 00 Ostrava	268 75 756
1.1	VÍTKOVICE CYLINDERS a.s.	od 28.11.2016 pozn. 3	Ostrava-Vítkovice, Ruská 24/83, PSČ 706 00	258 49 026
1.1.1	LAHVARNA BROS. d.o.o.	od 28.11.2016 pozn. 3	Vladimira Filakovca 3, 35000 Slavonški Brod, Croatia	
1.2	VÍTKOVICE MILMET S.A.	od 28.11.2016 pozn. 3	Sosnowiec 41-200, ul. Gen. Grota-Roweckiego 130, Polsko	272019626
1.2.1	CNGVITALL POLSKA sp. z o.o.	do 23.6.2016 pozn. 9	Sosnowiec 41-200, ul. Gen. Grota-Roweckiego 130, Polsko	
1.2.1.1	VITKOVICE FF sp. z o.o.		Andrychów 34-120, ul. Krakowska 83 C, Polsko	
1.3	SAINVER S.A.	od 28.11.2016 pozn. 3	Av. Nazca 1126 Piso 1º, (C1416ASN) Buenos Aires, República Argentina	
1.4	CIDEGAS S.A.	od 28.11.2016 pozn. 3	Av. Nazca 1126 Piso 1º, (C1416ASN) Buenos Aires, República Argentina	
1.4.1	SAINVER S.A.	od 28.11.2016 pozn. 3	Sarmiento 846, 7 piso, dpto A, Capital Federal, Argentina	
2	VÍTKOVICE MILMET S.A.	od 28.11.2016 pozn. 3	Sosnowiec 41-200, ul. Gen. St. Grota-Roweckiego 130, Polsko	272019626

Poznámky:



1. Na základě Projektů rozdělení odštěpením se vznikem nové akciové společnosti ze dne 20.10.2016 a jeho doplnění ze dne 28.11.2016 došlo k odštěpení části jmění obchodní společnosti VÍTKOVICE HOLDING, a.s., jako Rozdělované společnosti, a k přechodu části jmění této společnosti, které je specifikováno v projektu, na nově vzniklou Nástupnickou společnost CYLINDERS HOLDING a.s.,
2. Krajský soud zapsal změnu sídla společnosti
3. V návaznosti na projekt přeměny společnosti VÍTKOVICE HOLDING a.s. viz pozn. 1 došlo k přechodu části jmění (majetkových účastí v uvedených společnostech) společnosti VÍTKOVICE HOLDING a.s. na nově vzniklou nástupnickou společnost CYLINDERS HOLDING a.s.
4. Na základě Projektů rozdělení odštěpením se vznikem nové akciové společnosti ze dne 5.10.2016 došlo k odštěpení části jmění společnosti VÍTKOVICE REVMONT a.s. a k převodu jmění na nově vzniklou společnost VÍTKOVICE REVMONT ENGINEERING a.s.
5. Insolvenční řízení bylo zahájeno na základě vyhlášky Krajského soudu v Ostravě č.j. KSOS 37 INS 18483/2016-A-2 ze dne 9.8.2016. Na základě usnesení Krajského soudu v Ostravě č.j. KSOS 37 INS 18483/2016-A-19 ze dne 21.9.2016 bylo rozhodnuto o úpadku dlužníka. Usnesením Krajského soudu ze dne 22.12.2016, číslo jednací: KSOS 37 INS 18483/2016-B46 soud rozhodl o povolení reorganizace.
6. Společnost byla založena a zapsána do obchodního rejstříku ke dni 21.1.2016
7. Insolvenční řízení bylo zahájeno na základě vyhlášky Krajského soudu v Ostravě č.j. KSOS 31 INS 10134/2016-A-2 ze dne 29.4.2016. Na základě usnesení Krajského soudu v Ostravě č.j. KSOS 37 INS 10134/2016-A-62 ze dne 25.8.2016 bylo rozhodnuto o úpadku dlužníka. Usnesením Krajského soudu ze dne 15.12.2016, číslo jednací: KSOS 37 INS 10134/2016-B73 soud rozhodl o povolení reorganizace.
8. Insolvenční řízení bylo zahájeno na základě vyhlášky Krajského soudu v Ostravě č.j. KSOS 37 INS 19481/2016-A-2 ze dne 23.8.2016. Usnesením Krajského soudu v Ostravě ze dne 31.8.2016, číslo jednací: KSOS 37 INS 19481/2016 – A11 bylo rozhodnuto o úpadku společnosti a povolena reorganizace.
9. Dne 23.6.2016 došlo k převodu podílu v obchodní společnosti ze společnosti VÍTKOVICE, a.s. na společnost VÍTKOVICE MILMET S.A. V roce 2016 došlo ke změně obchodní firmy společnosti na CNGVITALL POLSKA sp. z o.o.
10. Společnost VÍTKOVICE REALITY DEVELOPMENTS s. r. o. byla zrušena a zanikla bez likvidace s právním nástupcem v důsledku fúze sloučením se společností VÍTKOVICE, a. s. Na nástupnickou společnost VÍTKOVICE, a. s. přešlo veškeré jmění zanikající společnosti VÍTKOVICE REALITY DEVELOPMENTS s. r. o. včetně práv a povinností z pracovněprávních vztahů.
11. K 7.3.2016 došlo ke změně obchodní firmy společnosti.
12. Rozhodnutím valné hromady společnosti došlo ke zvýšení základního kapitálu společnosti formou nepeněžitýho vkladu, a sice pohledávky společnosti VÍTKOVICE HOLDING a.s.
13. Na základě Projektů rozdělení odštěpením se vznikem nové akciové společnosti ze dne 16.11.2016 a jeho doplnění ze dne 22.12.2016 došlo k odštěpení části jmění obchodní společnosti EDUCATION UNIVERZUM a.s. a k přechodu části jmění této společnosti na nově vzniklou Nástupnickou společnost EDUN PROPERTY a.s.
14. Společnost byla založena a zapsána do obchodního rejstříku ke dni 5.10.2016.
15. Prodej majetkové účasti k 15.9.2016.



PŘÍLOHA ÚČETNÍ ZÁVĚRKY ZA ROK 2016

NÁZEV ÚČETNÍ JEDNOTKY	VÍTKOVICE IT SOLUTIONS a. s.
PRÁVNÍ FORMA	akciová společnost
SÍDLO	Cihelní 1575/14, Moravská Ostrava, 702 00 Ostrava
IČ	286 06 582
SESTAVENO DNE	27. 2. 2017

PODPIS STATUTÁRNÍHO ORGÁNU SPOLEČNOSTI

Ing. Vladimír Měkota
místopředseda představenstva

Ing. Milan Juřík
člen představenstva



OBSAH

1	OBECNÉ ÚDAJE	40
1.1	Založení a charakteristika společnosti	40
1.2	Hlavní vlastník společnosti	40
1.3	Změny a dodatky v obchodním rejstříku v uplynulém účetním období	40
1.4	Organizační struktura společnosti	41
1.5	Představenstvo a dozorčí rada	42
2	ÚČETNÍ METODY, OBECNÉ ÚČETNÍ ZÁSADY A ZPŮSOBY OCEŇOVÁNÍ	43
2.1	Změny způsobu oceňování, postupů odpisování a postupů účtování proti předcházejícímu účetnímu období	43
2.2	Způsoby ocenění, odpisování a tvorby opravných položek	44
2.2.1	Dlouhodobý hmotný a nehmotný majetek	44
2.2.2	Dlouhodobý finanční majetek	45
2.2.3	Krátkodobý finanční majetek	46
2.2.4	Zásoby	46
2.2.5	Pohledávky	47
2.2.6	Cash pooling	47
2.2.7	Úvěry	48
2.2.8	Rezervy	48
2.3	Přepočty údajů v cizích měnách na českou měnu	48
2.4	Leasing	48
2.5	Vlastní kapitál	49
2.6	Daně	49
2.7	Použití odhadů	49
2.8	Účtování nákladů a výnosů	49
2.9	Dotace	50
2.10	Cash - flow	50
3	DOPLŇUJÍCÍ ÚDAJE K ROZVAZE A VÝKAZU ZISKU A ZTRÁTY	51
3.1	Pohledávky za upsaný vlastní kapitál	51
3.2	Dlouhodobý majetek	51
3.2.1	Dlouhodobý nehmotný majetek	51
3.2.2	Dlouhodobý hmotný majetek	53
3.2.3	Majetek najatý formou finančního a operativního leasingu	55
3.2.4	Dlouhodobý majetek zatížený zástavním právem	55
3.3	Dlouhodobý finanční majetek	55
3.3.1	Podíly - ovládaná osoba	56
3.4	Zásoby	56
3.5	Pohledávky	57
3.5.1	Pohledávky z obchodních vztahů	57
3.5.2	Věková struktura pohledávek z obchodních vztahů	58
3.5.3	Pohledávky určené k obchodování	59
3.5.4	Poskytnuté zálohy	59



3.5.5	Pohledávky - spřízněné strany a pohledávky - ovládaná nebo ovládající osoba	59
3.5.6	Stát - daňové pohledávky	60
3.5.7	Dohadné účty aktivní	60
3.5.8	Jiné pohledávky	60
3.5.9	Pohledávky kryté zástavním právem nebo jinou formou zajištění	61
3.5.10	Zastavené pohledávky	61
3.6	Peněžní prostředky	62
3.7	Časové rozlišení	62
3.8	Vlastní kapitál	63
3.8.1	Změny vlastního kapitálu	63
3.8.2	Základní kapitál	64
3.9	Rezervy	65
3.10	Závazky	65
3.10.1	Závazky z obchodních vztahů	65
3.10.2	Věková struktura závazků z obchodních vztahů	66
3.10.3	Závazky - spřízněné strany a závazky - ovládaná nebo ovládající osoba	66
3.10.4	Závazky vůči státu a institucím SZ a ZP	67
3.10.5	Přijaté zálohy	67
3.10.6	Dohadné účty pasivní	67
3.10.7	Jiné závazky	68
3.10.8	Závazky kryté zástavním právem nebo jinou formou zajištění	68
3.10.9	Závazky nevykázané v rozvaze	68
3.11	Bankovní úvěry a dluhopisy	68
3.12	Souhrnná splatnost dlouhodobých bankovních úvěrů a dlouhodobých závazků	69
3.13	Časové rozlišení	69
3.14	Aktiva a pasiva v cizí měně	69
3.15	Deriváty	69
3.16	Splatná a odložená daň	70
3.17	Transakce se spřízněnými stranami	71
3.17.1	Výnosy realizované se spřízněnými stranami	71
3.17.2	Nákupy realizované se spřízněnými stranami	71
3.17.3	Nákupy a prodeje dlouhodobého majetku realizované se spřízněnými stranami	72
3.18	Komentář k položkám výkazu zisku a ztráty	72
3.18.1	Tržby z prodeje zboží a služeb	72
3.18.2	Aktivace	72
3.18.3	Jiné provozní náklady a výnosy	73
3.18.4	Ostatní finanční náklady a výnosy	73
4	Zaměstnanci, vedení společnosti a statutární orgány	74
4.1	Osobní náklady a počet zaměstnanců	74
4.2	Poskytnuté půjčky, úvěry či ostatní plnění	74
5	VÝDAJE NA VÝZKUM A VÝVOJ	75



6	Informace o odměnách za audit	75
7	VÝZNAMNÉ POLOŽKY neuvedené v účetnictví	75
7.1	Mimobilanční pasivní směnky	75
7.2	Zajištění kurzových rizik	75
7.3	Podmíněné závazky	75
7.3.1	Bankovní záruky	75
7.4	Mimobilanční aktivní směnky	75
7.5	Podmíněné pohledávky	75
8	Události, které nastaly po datu účetní závěrky	76



1 OBECNÉ ÚDAJE

1.1 ZALOŽENÍ A CHARAKTERISTIKA SPOLEČNOSTI

Název účetní jednotky:	VÍTKOVICE IT SOLUTIONS a.s.
Právní forma:	akciová společnost
Datum vzniku společnosti:	25. listopadu 2009
Sídlo účetní jednotky:	Cihelní 1575/14 Moravská Ostrava 702 00 Ostrava
IČ:	286 06 582
Rozhodující předmět činnosti:	výroba, obchod a služby neuvedené v přílohách 1 až 3 živnostenského zákona poskytování technických služeb k ochraně majetku a osob výroba, instalace, opravy elektrických strojů a přístrojů, elektronických a telekomunikačních zařízení projektová činnost ve výstavbě činnost účetních poradců, vedení účetnictví, vedení daňové evidence montáž, opravy, revize a zkoušky elektrických zařízení provádění staveb, jejich změn a odstraňování
Základní kapitál:	103 972 tis. Kč

Společnost je součástí skupiny VÍTKOVICE MACHINERY GROUP.

1.2 HLAVNÍ VLASTNÍK SPOLEČNOSTI

Název právnické osoby	Výše podílu (v %)	
	2016	2015
VÍTKOVICE, a.s.	87	87

1.3 ZMĚNY A DODATKY V OBCHODNÍM REJSTŘÍKU V UPLYNULÉM ÚČETNÍM OBDOBÍ

Usnesením valné hromady společnosti VÍTKOVICE IT SOLUTIONS a.s. dne 29. 6. 2016 byli odvoláni Ing. František Šupík a Mgr. Pavel Filipčík z funkcí členů dozorčí rady společnosti a nově zvoleni do funkcí členů dozorčí rady společnosti byli Ing. Aleš Hub a Ing. Naděžda Schindlerová.

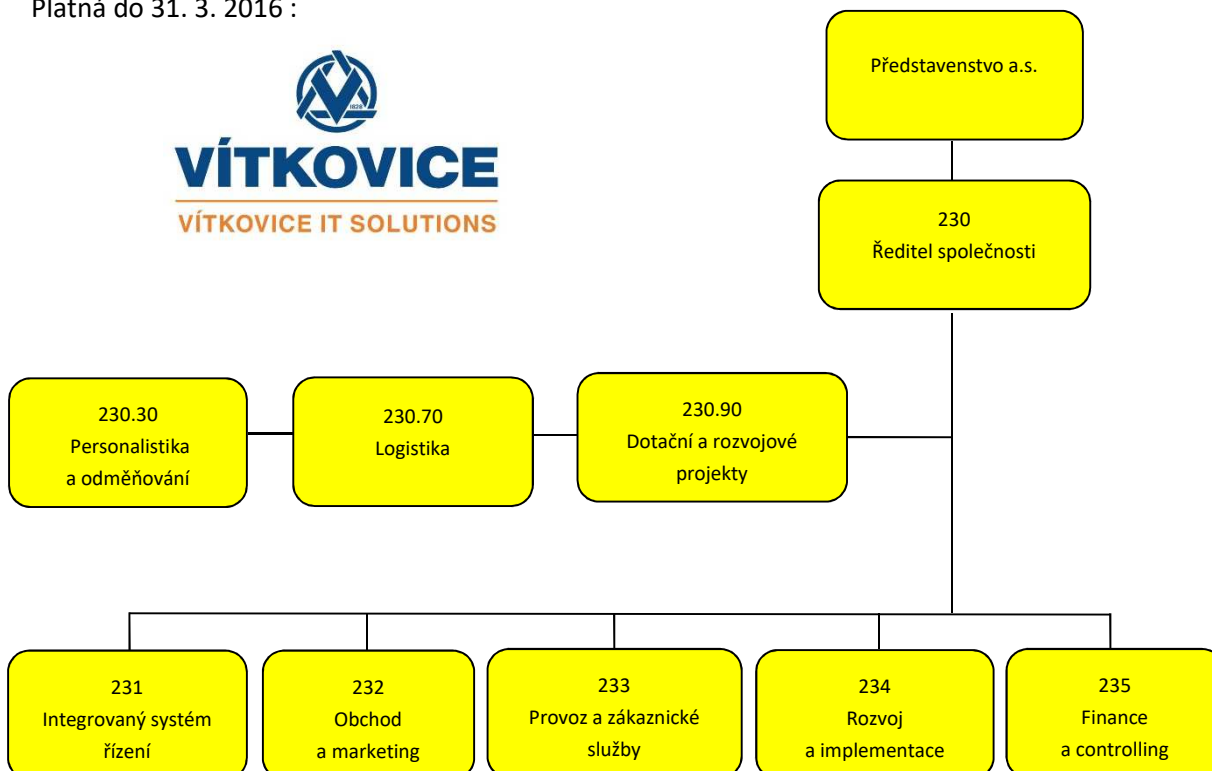
Valná hromada společnosti VÍTKOVICE IT SOLUTIONS a.s. dne 16. 8. 2016 rozhodla o přeměně listinných akcií na zaknihované akcie.



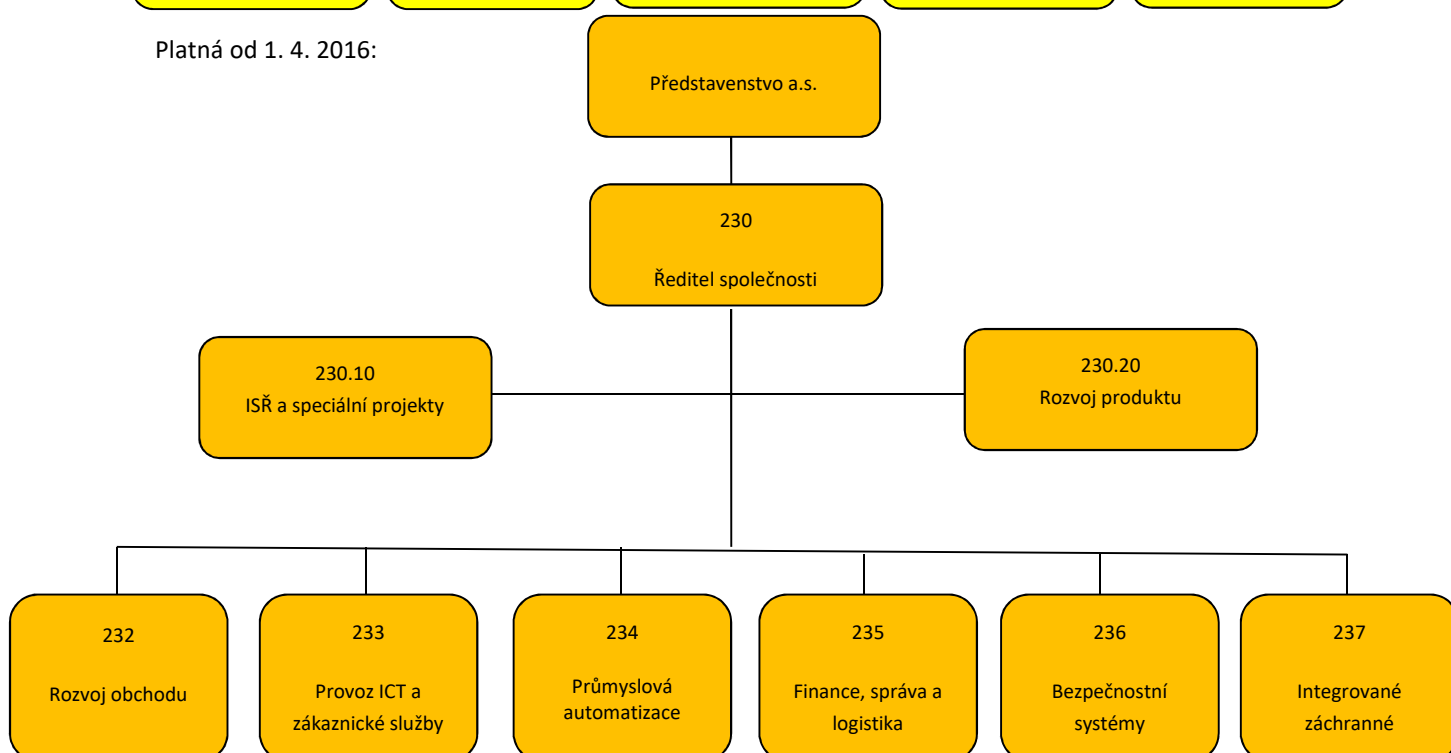
1.4 ORGANIZAČNÍ STRUKTURA SPOLEČNOSTI

V účetním období roku 2016 byla organizační struktura společnosti změněna.

Platná do 31. 3. 2016 :



Platná od 1. 4. 2016:



**Provozovny:**

703 00 Ostrava, Vítkovice, Ruská 94/29, CopyCentrum - IČP:1010217828

702 00 Ostrava, Moravská Ostrava, Cihelní 1575/14

706 02 Ostrava, Vítkovice, Ruská 60

706 02 Ostrava, Vítkovice, Výstavní 2965/97B

602 00 Brno, Zábřdovice, Cejl 62

102 05 Praha, Hostivař, Weilova 2e/1450

1.5 PŘEDSTAVENSTVO A DOZORČÍ RADA

K 31. 12. 2016 bylo složení představenstva a dozorčí rady následující:

Představenstvo

Předseda: Ing. Jan Světlík
Místopředseda: Ing. Vladimír Měkota
Člen/Členové: Ing. Milan Juřík

Dozorčí rada

Ing. Aleš Hub

Ing. Martin Trojan
Ing. Naděžda Schindlerová



2 ÚČETNÍ METODY, OBECNÉ ÚČETNÍ ZÁSADY A ZPŮSOBY OCEŇOVÁNÍ

Účetnictví společnosti je vedeno a účetní závěrka byla sestavena v souladu se zákonem č. 563/1991 Sb., o účetnictví v platném znění, vyhláškou č. 500/2002 Sb., kterou se provádějí některá ustanovení zákona č. 563/1991 Sb., o účetnictví ve znění pozdějších předpisů, pro účetní jednotky, které jsou podnikateli účtujícími v soustavě podvojného účetnictví a Českými účetními standardy pro podnikatele.

Účetnictví respektuje obecné účetní zásady, a to především zásadu o oceňování majetku, zásadu účtování ve věcné a časové souvislosti, zásadu opatrnosti a předpokladu schopnosti účetní jednotky pokračovat ve svých aktivitách.

Účetní závěrka je sestavena jako nekonsolidovaná účetní závěrka. Společnost nesestavila konsolidovanou účetní závěrku, neboť je součástí vyššího konsolidačního celku společnosti VÍTKOVICE, a.s., Ruská 2887/101, Vítkovice, 703 00 Ostrava, IČ 451 93 070, který představují tyto společnosti:

Název společnosti	Název společnosti
VÍTKOVICE, a.s.	VÍTKOVICE HEAVY MACHINERY a.s.
VÍTKOVICE MECHANIKA a. s.	VÍTKOVICE GEARWORKS a.s.
VÍTKOVICE Doprava, a.s.	VÍTKOVICE POWER ENGINEERING a.s.
VÍTKOVICE SLOVAKIA a.s.	VÍTKOVICE TESTING CENTER s. r. o.
Hutní montáže, a.s.	VÍTKOVICE ENVI a.s.
TAXNET, s.r.o.	VÍTKOVICE – IOS s.r.o.
Spojené slévárny, spol. s r.o.	PRVNÍ VÍTKOVICKÁ PERSONÁLNÍ s.r.o.
VÍTKOVICE RECYCLING a.s.	VÍTKOVICE ÚAM a.s.
VTK SPECIAL a.s.	VÍTKOVICKÁ SPORTOVNÍ a.s.
VÍTKOVICE IT SOLUTIONS a.s.	VÍTKOVICE HTB a.s.
BAT Engineering a.s.	VÍTKOVICE HAMMERING a.s.
LINDE VÍTKOVICE a.s.	

2.1 ZMĚNY ZPŮSOBU OCEŇOVÁNÍ, POSTUPŮ ODPISOVÁNÍ A POSTUPŮ ÚČTOVÁNÍ PROTI PŘEDCHÁZEJÍCÍMU ÚČETNÍMU OBDOBÍ

V účetním období 2016 nebyly změněny způsoby oceňování, postupy odpisování a postupy účtování proti předcházejícímu účetnímu období.



2.2 ZPŮSOBY OCENĚNÍ, ODPISOVÁNÍ A TVORBY OPRAVNÝCH POLOŽEK

2.2.1 DLOUHODOBÝ HMOTNÝ A NEHMOTNÝ MAJETEK

Ocenění

Dlouhodobým nehmotným majetkem se rozumí majetek, jehož ocenění je vyšší než 60 tis. Kč v jednotlivém případě a doba použitelnosti je delší než jeden rok při respektování principu významnosti a věrného a poctivého zobrazení majetku. Dlouhodobý nehmotný majetek se oceňuje v pořizovacích cenách, které obsahují cenu pořízení a náklady s pořízením související. Dlouhodobý nehmotný majetek vytvořený vlastní činností je zaúčtován v ocenění vlastními náklady, které zahrnují přímé mzdové náklady a výrobní režijní náklady (bez započtení správního režie, odbytových nákladů a zisku).

Drobný nehmotný majetek do 60 tis. Kč se účtuje jednorázově do nákladů a dále je veden pouze v operativní evidenci.

Dlouhodobým hmotným majetkem se rozumí majetek, jehož ocenění je vyšší než 40 tis. Kč v jednotlivém případě a doba použitelnosti je delší než jeden rok při respektování principu významnosti a věrného a poctivého zobrazení majetku. Dále jsou dlouhodobým hmotným majetkem stavby a pozemky bez ohledu na výši ocenění. Dlouhodobý hmotný majetek se oceňuje v pořizovacích cenách, které zahrnují cenu pořízení, náklady na dopravu, montáž, clo a další náklady s pořízením související. Součástí ocenění DHM jsou podle vnitřních pravidel společnosti úroky z úvěrů sloužících účelově na financování pořízení tohoto majetku do doby zařazení majetku do používání. Dlouhodobý hmotný majetek nabytý darováním se oceňuje reprodukční pořizovací cenou a účtuje se souvztažně ve prospěch účtu Ostatní kapitálové fondy.

Drobný hmotný majetek do 40 tis. Kč se při výdeji do užívání účtuje jednorázově do nákladů a dále je veden pouze v operativní evidenci.

Technické zhodnocení, jehož hodnota v úhrnu za zdaňovací období převyší u jednotlivého dlouhodobého hmotného majetku částku 40 tis. Kč, zvyšuje pořizovací cenu tohoto majetku. U dlouhodobého nehmotného majetku zvyšuje pořizovací cenu technické zhodnocení, jehož hodnota převyší u jednotlivého nehmotného majetku částku 40 tis. Kč jednotlivě.

Účetní odpisy

Společnost odpisuje dlouhodobý majetek podle platného odpisového plánu. Odpisy jsou vypočteny na základě pořizovací ceny a předpokládané zbývající doby ekonomické životnosti příslušného majetku.



Předpokládaná životnost je stanovena takto:

Kategorie majetku	Doba odpisování v letech
Stavby	20 - 50
Stroje, přístroje a zařízení	4 - 10
Dopravní prostředky	6
Inventář	4 - 5
Dlouhodobý nehmotný majetek - software, ocenitelná práva	4 - 5

Daňové odpisy

Společnost v roce 2016 daňově odpisovala dlouhodobý nehmotný a hmotný majetek. Při uplatňování daňových odpisů společnost postupuje podle § 30, 31, 32 a 32a zákona č. 586/1992 Sb., o daních z příjmů v platném znění.

Pro nově zařazený majetek byla použita metoda lineárního odpisování podle § 31, odst. 1a) – rovnoměrné odpisování bez využití zvýšení odpisu o 10% v prvním roce odpisování. U převzatého majetku společnost pokračuje v odpisování započatém původním vlastníkem podle ustanovení § 30, odst. 10 zákona č. 586/1992 Sb.

Způsob tvorby a rozpouštění opravných položek k dlouhodobému majetku

Opravné položky na snížení hodnoty dlouhodobého hmotného a nehmotného majetku jsou tvořeny nebo zúčtovány na základě inventarizace.

2.2.2 DLOUHODOBÝ FINANČNÍ MAJETEK

Ocenění

Podíly, cenné papíry a deriváty držené po období delší než jeden rok jsou při nabytí oceněny pořizovací cenou, která zahrnuje cenu pořízení a přímé náklady s pořízením související.

K rozvahovému dni se cenné papíry, s výjimkou cenných papírů držných do splatnosti, dluhopisů pořízených v primárních emisích neurčených účetní jednotkou k obchodování, cenných papírů představujících účast s rozhodujícím nebo podstatným vlivem a cenných papírů emitovaných účetní jednotkou oceňují reálnou hodnotou.

Cenné papíry, zakládající podstatný nebo rozhodující vliv na jiné společnosti, které naše společnost drží dlouhodobě, byly k okamžiku sestavení účetní závěrky oceněny metodou ekvivalence. Ekvivalencí se rozumí pořizovací cena účasti upravená na hodnotu odpovídající míře účasti společnosti na vlastním kapitálu. Pokud dochází k trvalému snížení jejich hodnoty, toto trvalé znehodnocení investice je zaúčtováno vůči Ostatním finančním nákladům.



U dluhových cenných papírů (se splatností do jednoho roku držené do splatnosti) se účtuje o úrokovém výnosu ve věcné a časové souvislosti a takto rozlišený úrokový výnos je součástí příslušného účtu cenných papírů.

Změna stavu ocenění reálné hodnoty cenných papírů nebo ocenění ekvivalencí se účtuje na účet oceňovacích rozdílů ve vlastním kapitálu.

Způsob tvorby opravných položek

Opravné položky se vytváří v případě dočasného snížení hodnoty finančního majetku, který není oceněn reálnou hodnotou.

2.2.3 KRÁTKODOBÝ FINANČNÍ MAJETEK

Krátkodobý finanční majetek tvoří cenné papíry k obchodování, dluhové cenné papíry se splatností do 1 roku držené do splatnosti a ostatní realizovatelné cenné papíry.

2.2.4 ZÁSoby

Ocenění

Nakupované zásoby jsou oceňovány skutečnými pořizovacími cenami, při vyskladnění s použitím metody FIFO.

Pořizovací cena zásob zahrnuje náklady na jejich pořízení včetně nákladů s pořízením souvisejících (náklady na přepravu, clo, provize atd.).

Zásoby vytvořené vlastní činností - výrobky, polotovary a nedokončená výroba (včetně služeb) - se oceňují skutečnými vlastními náklady. Vlastní náklady zahrnují přímé materiálové a mzdové náklady a rozpočtovaný podíl výrobních režijních nákladů. Výrobní režijní náklady zahrnují společné náklady výrobních nákladových středisek a jsou rozvrhovány na základě přímých mezd.

Způsob tvorby opravných položek

Ocenění nepotřebných a nepoužitelných zásob a zásob, jejichž ocenění převyšuje realizační cenu, se snižuje na tuto cenu prostřednictvím účtu opravných položek. Opravné položky jsou vyčísleny na základě provedené inventarizace zásob s korekcí dle stavu zásob k rozvahovému dni. Opravné položky k materiálu na skladě jsou vykázány k bezobrátkovým zásobám materiálu (bez obrátky 12 měsíců), pokud není v jednotlivých případech stanoveno jinak ve vazbě na individuální obrátku položky zásob. Opravné položky k zásobám vlastní výroby jsou vykázány na základě inventarizace v případě, kdy je předpokládána ztráta z realizace evidovaných zásob, s korekcí dle skutečného stavu k rozvahovému dni.



2.2.5 POHLEDÁVKY

Ocenění

Pohledávky se oceňují jmenovitou hodnotou, pohledávky nabyté postoupením se oceňují pořizovací cenou.

Způsob tvorby opravných položek

Hodnota pohledávek po lhůtě splatnosti se snižuje pomocí opravných položek. **Účetní** opravné položky jsou tvořeny v návaznosti na věkovou strukturu pohledávek, a to následujícím způsobem:

- opravná položka do výše 100 % účetní hodnoty pohledávky, pokud tyto pohledávky jsou po lhůtě splatnosti více než 1 rok, pokud není sjednáno jejich zajištění nebo je jiným způsobem zřejmá jejich dobytnost (např. možnost započtení apod.),
- opravná položka do výše 50 % účetní hodnoty pohledávky, pokud tyto pohledávky jsou po lhůtě splatnosti více než 180 dnů,
- opravná položka do výše 25 % účetní hodnoty pohledávky, pokud tyto pohledávky jsou po lhůtě splatnosti více než 90 dnů,
- pokud je zajištěna jejich dobytnost (zástava, zajišťovací převod práv, ručení apod.), opravná položka se vytváří maximálně do výše představující nezajištěnou část pohledávky.

Pro pohledávky po lhůtě splatnosti do 1 roku lze tvořit individuální opravné položky (účetní) procentem dle odborného odhadu v úrovni hodnoty rizika předpokládané nedobytnosti pohledávek.

Při tvorbě **zákoných** (daňových) opravných položek k pohledávkám se uplatňují zásady zákona č. 593/1992 Sb., o rezervách pro zjištění základu daně z příjmů.

U dlouhodobých pohledávek se opravné položky stanoví odúročením pohledávek diskontem stanoveným z průměrné roční úrokové sazby tak, aby netto hodnota dlouhodobých pohledávek vyjadřovala tzv. současnou hodnotu pohledávek, přičemž se diskont pohledávek zohledňuje o související dlouhodobé závazky z provozní činnosti.

Opravné položky k pohledávkám se tvoří na základě inventarizace k rozvahovému dni.

2.2.6 CASH POOLING

V rámci skupiny VÍTKOVICE MACHINERY GROUP byl zaveden systém využívání volných peněžních prostředků jednotlivých společností skupiny v rámci tzv. „Cash pool“. Ke dni 8. 8. 2016 byl tento systém zrušen.



2.2.7 ÚVĚRY

Ocenění

Krátkodobé a dlouhodobé úvěry jsou sledovány ve jmenovité hodnotě. Za krátkodobý úvěr se považuje i část dlouhodobých úvěrů, která je splatná do jednoho roku od data účetní závěrky. Jako krátkodobý bankovní úvěr je v rozvaze vykazován i případný pasivní zůstatek kontokorentního účtu.

2.2.8 REZERVY

Rezervy jsou vytvářeny na rizika a budoucí ztráty známé k datu účetní závěrky. Společnost vytváří rezervy na očekávané budoucí náklady za účelem zachycení rizik z reklamací a penalizací obchodních případů, na otevřené soudní spory apod. Společnost vytváří také rezervu na dlouhodobé zaměstnanecké závazky (životní a pracovní jubilea zaměstnanců) a rezervu na nevybranou dovolenou.

2.3 PŘEPOČTY ÚDAJŮ V CIZÍCH MĚNÁCH NA ČESKOU MĚNU

Pro ocenění majetku a závazků (dluhů) k okamžiku uskutečnění účetního případu používá společnost v souladu s ustanovením § 24 zákona č. 563/1991 Sb. denní kurz devizového trhu vyhlášený ČNB. Realizované kurzové zisky a ztráty se účtují do finančních výnosů, resp. finančních nákladů běžného roku.

K okamžiku sestavení účetní závěrky za rok 2016 byly pohledávky, závazky (dluhy), přijaté a poskytnuté zálohy, ceniny a devizové hodnoty (finanční majetek) vyjádřené v cizí měně přepočítány kurzem devizového trhu vyhlášeným ČNB a platným dne 31. 12. 2016. Vzniklé kurzové rozdíly byly průúčtovány na vrub finančních nákladů nebo ve prospěch finančních výnosů.

2.4 LEASING

Leasingové splátky vyplývající ze smluv o finančním pronájmu s následnou koupí najatého majetku jsou účtovány rovnoměrně do období, s nímž věcně a časově souvisejí. Veškeré platby, případně závazky z nájemného vyplývající z leasingových smluv, jsou účtovány na účet Náklady příštích období a do nákladů jsou rozpouštěny rovnoměrně měsíčně po celou dobu leasingu.

Majetek pořízený po skončení leasingu je ve společnosti považován za dlouhodobý hmotný majetek a jako o dlouhodobém hmotném majetku je o něm účtováno. Pokud kupní cena včetně technického zhodnocení a výdajů hrazených nájemcem je vyšší než 40 tis. Kč, je majetek zaúčtován jako dlouhodobý hmotný majetek v pořizovací ceně a tento majetek je odpisován v souladu s odpisovým plánem.

Pokud je majetek po ukončení leasingu bezúplatně předán, je zaúčtován na účet Dlouhodobý hmotný majetek v ocenění reprodukční pořizovací cenou jako 100% odepsaný.



2.5 VLASTNÍ KAPITÁL

Základní kapitál společnosti se vykazuje ve výši zapsané v obchodním rejstříku krajského soudu. Případné zvýšení nebo snížení základního kapitálu na základě rozhodnutí valné hromady, které nebylo ke dni účetní závěrky zaregistrováno, se vykazuje jako změny základního kapitálu. Podle stanov společnosti rozhoduje valná hromada o použití nebo zrušení již vytvořeného rezervního fondu.

Položka Jiný výsledek hospodaření minulých let obsahuje rozdíly ze změn účetních metod a dále také dopad oprav významných účetních chyb minulých let.

2.6 DANĚ

Daň z příjmů

Náklad na daň z příjmů se počítá za pomoci platné daňové sazby z účetního zisku zvýšeného nebo sníženého o trvale nebo dočasně daňově neuznatelné náklady a nezdaňované výnosy (např. tvorba a zúčtování ostatních rezerv a opravných položek, náklady na reprezentaci, rozdíl mezi účetními a daňovými odpisy atd.). Dále se zohledňují položky snižující základ daně (dary), odčitatelné položky (daňová ztráta, náklady na realizaci projektů výzkumu a vývoje) a slevy na dani z příjmů.

Odložená daň

Výpočet odložené daně vychází ze závazkové metody, což znamená, že odložená daň bude uplatněna v pozdějším období, a proto se při výpočtu použije sazba daně z příjmů platná v období, ve kterém bude tato daň uplatněna. Není-li tato sazba známa, používá se sazba daně platná pro následující účetní období. Přejícné rozdíly vedoucí ke vzniku odložené daňové pohledávky nebo závazku (dluhu) se v naší společnosti posuzují ve vzájemné souvislosti s tím, že o odloženém daňovém závazku (dluhu) účtujeme vždy a o odložené daňové pohledávce s ohledem na zásadu opatrnosti, to znamená po posouzení její uplatnitelnosti.

2.7 POUŽITÍ ODHADŮ

Sestavení účetní závěrky vyžaduje, aby vedení společnosti používalo odhady a předpoklady, jež mají vliv na vykazované hodnoty majetku a závazků (dluhů) k datu účetní závěrky a na vykazovanou výši výnosů a nákladů za sledované období. Vedení společnosti stanovilo tyto odhady a předpoklady na základě všech jemu dostupných relevantních informací. Nicméně, jak vyplývá z podstaty odhadu, skutečné hodnoty v budoucnu se mohou od těchto odhadů odlišovat v důsledku změny okolností, ke kterým společnost nemohla mít informace k dispozici v okamžiku vydání finančních výkazů roku, kdy se daný odhad použil.

2.8 ÚČTOVÁNÍ NÁKLADŮ A VÝNOSŮ

Výnosy a náklady se účtují časově rozlišené, tj. do období, s nímž věcně i časově souvisejí.



2.9 DOTACE

Dotace je zaúčtována v okamžiku jejího přijetí či nezpochybnitelného nároku na přijetí. Dotace přijatá na úhradu nákladů se účtuje do provozních nebo finančních výnosů. Dotace přijatá na pořízení dlouhodobého majetku včetně technického zhodnocení a na úhradu úroků zahrnutých do pořizovací ceny majetku snižuje pořizovací cenu nebo vlastní náklady na pořízení.

2.10 CASH - FLOW

Přehled o peněžních tocích byl zpracován nepřímou metodou. Za peněžní prostředky se považují peníze v hotovosti, ceniny a peněžní prostředky na účtu. Peněžními ekvivalenty se rozumí finanční aktiva, která v okamžiku pořízení měla splatnost 3 měsíce nebo kratší.



3 DOPLŇUJÍCÍ ÚDAJE K ROZVAZE A VÝKAZU ZISKU A ZTRÁTY

3.1 POHLEDÁVKY ZA UPSANÝ VLASTNÍ KAPITÁL

Společnost nemá k 31. 12. 2016 pohledávky za upsaný vlastní kapitál.

3.2 DLOUHODOBÝ MAJETEK

3.2.1 DLOUHODOBÝ NEHMOTNÝ MAJETEK

Požizovací cena (v tis. Kč)

	Počáteční zůstatek	Přírůstky	Převody	Vyřazení	Konečný zůstatek
Software	31 622	-	1 431	-	33 053
Ocenitelná práva	663	-	-	-	663
Nedokončený dlouhodobý nehmotný majetek	-	1 431	-1 431	-	-
Celkem 2016	32 285	1 431	-	-	33 716
Celkem 2015	31 761	568	-	44	32 285

Oprávký (v tis. Kč)

	Počáteční zůstatek	Odpisy	Vyřazení	Opravné položky	Konečný zůstatek	Účetní hodnota
Software	28 982	1 221	-	-	30 203	2 850
Ocenitelná práva	663	-	-	-	663	-
Nedokončený dlouhodobý nehmotný majetek	-	-	-	-	-	-
Celkem 2016	29 645	1 221	-	-	30 866	2 850
Celkem 2015	27 366	2 323	44	-	29 645	2 640



Významné položky dlouhodobého nehmotného majetku

Významné položky dlouhodobého nehmotného majetku (v tis. Kč)

Název	PC	ZC
Vrstva společných služeb IBC	5 808	-
SW MSC.NASTRAN, MSC.MASTERKEY	3 700	-
Zpřesněná lokalizace mobilů	3 431	-

Nejdůležitější přírůstky dlouhodobého nehmotného majetku v roce 2016

Nejdůležitější přírůstky dlouhodobého nehmotného majetku (v tis. Kč)

Název	PC
SW Webové stránky VMG	1 431

Odpisy dlouhodobého nehmotného majetku zaúčtované do nákladů

Odpisy dlouhodobého nehmotného majetku zaúčtované do nákladů v roce 2016 činí 1 221 tis. Kč, v roce 2015 činily 2 323 tis. Kč.

Souhrnná výše drobného nehmotného majetku neuvedeného v rozvaze

Souhrnná výše (v pořizovacích cenách) drobného nehmotného majetku neuvedeného v rozvaze k 31. 12. 2016 činí 16 257 tis. Kč, k 31. 12. 2015 činila 16 312 tis. Kč.

Opravné položky k dlouhodobému nehmotnému majetku

K dlouhodobému nehmotnému majetku nejsou tvořeny žádné opravné položky.



3.2.2 DLOUHODOBÝ HMOTNÝ MAJETEK

Pořizovací cena (v tis. Kč)

	Počáteční zůstatek	Přírůstky	Převody	Vyřazení	Konečný zůstatek
Pozemky	848	-	-	-	848
Stavby	31 934	-	-	-	31 934
Stroje, přístroje a zařízení	80 111	-	648	2 455	78 304
Dopravní prostředky	5 796	-	-	2 229	3 567
Inventář	343	-	-	42	301
Jiný majetek - Umělecká díla	112	-	-	-	112
Nedokončený dlouhodobý hmotný majetek	-	648	-648	-	-
Celkem 2016	119 144	648	-	4 726	115 066
Celkem 2015	119 557	1 445	-	1 858	119 144

Oprávký (v tis. Kč)

	Počáteční zůstatek	Odpisy	Vyřazení	Opravné položky	Konečný zůstatek	Účetní hodnota
Pozemky	-	-	-	-	-	848
Stavby	12 687	1 152	-	-	13 839	18 095
Stroje, přístroje a zařízení	67 237	4 660	2 091	-	69 806	8 498
Dopravní prostředky	5 665	119	2 217	-	3 567	-
Inventář	343	-	42	-	301	-
Jiný majetek - Umělecká díla	-	-	-	-	-	112
Nedokončený dlouhodobý hmotný majetek	-	-	-	-	-	-
Celkem 2016	85 932	5 931	4 350	-	87 513	27 553
Celkem 2015	72 681	15 109	1 858	-	85 932	33 212



Významné položky dlouhodobého hmotného majetku

Významné položky dlouhodobého hmotného majetku (v tis. Kč)

Název	PC	ZC
Disková pole NetApp	16 650	-
Budova Cihelní 1575/14	12 623	7 524
Hlavní telefonní rozvod	10 184	6 280
Disková pole DX440S2	8 311	-

Nejdůležitější přírůstky a úbytky dlouhodobého hmotného majetku v roce 2016

Nejdůležitější přírůstky dlouhodobého hmotného majetku (v tis. Kč)

Název	PC
TERMOKAMEROVÝ SYSTÉM	487
ASA5516-X with FirePOWER Services	117
LENOVO TP T450s 14"	44

Nejdůležitější úbytky dlouhodobého hmotného majetku (v tis. Kč)

Název	PC	ZC
Telefonní ústředna OKD koksovna	940	235
Telefonní ústředna pobočková	500	-
Měřicí přístroj wire Scope 350	234	-

Odpisy dlouhodobého hmotného majetku zaúčtované do nákladů

Odpisy dlouhodobého hmotného majetku zaúčtované do nákladů v roce 2016 činí 5 931 tis. Kč, v roce 2015 činily 15 109 tis. Kč.

Souhrnná výše drobného hmotného majetku neuvedeného v rozvaze

Souhrnná výše (v pořizovacích cenách) drobného hmotného majetku neuvedeného v rozvaze k 31. 12. 2016 činí 13 287 tis. Kč, k 31. 12. 2015 činila 12 769 tis. Kč.



Opravné položky k dlouhodobému hmotnému majetku

K dlouhodobému hmotnému majetku nejsou tvořeny žádné opravné položky.

3.2.3 MAJETEK NAJATÝ FORMOU FINANČNÍHO A OPERATIVNÍHO LEASINGU

Finanční pronájem (leasing)

Společnost k 31. 12. 2016 nemá dlouhodobý majetek najatý formou finančního leasingu.

Operativní pronájem (v tis. Kč)

Popis předmětu / skupiny předmětů	Datum zahájení	Datum ukončení	Hodnota majetku	Splatno do 1 roku	Splatno v dalších letech	Zaúčtováno do nákladů v roce 2016	Zaúčtováno do nákladů v roce 2015
Bizhub PRO C1060L	27. 11. 2014	26. 11. 2019	490	89	170	89	89
Net4 Press B2C	31. 7. 2015	31. 7. 2019	515	129	204	129	54
22 automobilů	x	x	7 465	1 504	827	1 876	2 019
MailFinisher 4000	01.01.2016	31.12.2019	300	75	150	75	-
Bizhub PRO C1060L	20.10.2016	19.10.2021	342	73	274	18	-
CELKEM			9 112	1 870	1 625	2 187	2 162

3.2.4 DLOUHODOBÝ MAJETEK ZATÍŽENÝ ZÁSTAVNÍM PRÁVEM

Společnost nemá majetek zatížený zástavním právem.

3.3 DLOUHODOBÝ FINANČNÍ MAJETEK

Pořizovací cena (v tis. Kč)

Dlouhodobý finanční majetek	Pořizovací cena			
	2015	Přírůstky	Úbytky	2016
Podíly - ovládaná osoba	9 306	-	-	9 306



3.3.1 PODÍLY - OVLÁDANÁ OSOBA

Podíly - ovládaná osoba (v tis. Kč)

2016

Název společnosti a sídlo	Požizovací cena	Ekvivalence	Podíl v %
TAXNET, s.r.o. Cihelní 1575/14, Moravská Ostrava, 702 00 Ostrava	9 306	16 412	100,0

Název společnosti a sídlo	Výše vlastního kapitálu	Výsledek hospodaření
TAXNET, s.r.o. Cihelní 1575/14, Moravská Ostrava, 702 00 Ostrava	25 718	2 537

2015

Název společnosti a sídlo	Požizovací cena	Ekvivalence	Podíl v %
TAXNET, s.r.o. Cihelní 1575/14, Moravská Ostrava, 702 00 Ostrava	9 306	16 375	100,0

Název společnosti a sídlo	Výše vlastního kapitálu	Výsledek hospodaření
TAXNET, s.r.o. Cihelní 1575/14, Moravská Ostrava, 702 00 Ostrava	25 681	2 543

3.4 ZÁSoby

Významné skutečnosti týkající se zásob (v tis. Kč)

Zásoby	2015	Změna stavu	2016
Materiál	4 017	-743	3 274
Nedokončená výroba a polotovary	4 255	4 397	8 652
Zboží	852	-319	533
Poskytnuté zálohy na zásoby	-	-	-
CELKEM	9 124	3 335	12 459



Opravné položky k zásobám (v tis. Kč)

Zásoby	2015	Tvorba	Zúčtování	2016
Materiál	-	2 574	-	2 574
Nedokončená výroba a polotovary	-	-	-	-
Zboží	219	-	219	-
CELKEM	219	2 574	219	2 574

3.5 POHLEDÁVKY

3.5.1 POHLEDÁVKY Z OBCHODNÍCH VZTAHŮ

Společnost vykazuje pohledávky z obchodních vztahů (v tis. Kč)

Pohledávky	2016		2015	
	Stav	OP	Stav	OP
Dlouhodobé pohledávky z obchodních vztahů celkem	1 378	75	1 190	64
Odběratelé	1 378	75	1 190	64
Ostatní pohledávky	-	-	-	-
Krátkodobé pohledávky z obchodních vztahů celkem	298 413	122 697	256 132	22 833
Odběratelé	298 413	122 697	254 631	22 833
Ostatní pohledávky	-	-	1 501	-
CELKEM brutto	299 791	122 772	257 322	22 897
CELKEM netto	177 019	-	234 425	-



3.5.2 VĚKOVÁ STRUKTURA POHLEDÁVEK Z OBCHODNÍCH VZTAHŮ

Věková struktura pohledávek z obchodních vztahů (v tis. Kč)

2016

Kategorie pohledávek	Do splatnosti		Po splatnosti					Celkem
	do 5 let	nad 5 let	1 - 90 dnů	91 - 180 dnů	181 - 365 dnů	1 - 2 roky	2 roky a více	
Krátkodobé	45 678	-	33 087	83 827	35 501	58 410	41 910	298 413
Opravné položky	-101	-	-1 762	-52 207	-8 122	-20 064	-40 441	-122 697
Dlouhodobé	1 378	-	-	-	-	-	-	1 378
Opravné položky	-75	-	-	-	-	-	-	-75
CELKEM netto	46 880	-	31 325	31 620	27 379	38 346	1 469	177 019

2015

Kategorie pohledávek	Do splatnosti		Po splatnosti					Celkem
	do 5 let	nad 5 let	1 - 90 dnů	91 - 180 dnů	181 - 365 dnů	1 - 2 roky	2 roky a více	
Krátkodobé	93 221	-	24 247	43 795	57 925	18 280	18 664	256 132
Opravné položky	-89	-	-	-35	-3 640	-463	-18 606	-22 833
Dlouhodobé	1 190	-	-	-	-	-	-	1 190
Opravné položky	-64	-	-	-	-	-	-	-64
CELKEM netto	94 258	-	24 247	43 760	54 285	17 817	58	234 425

Opravné položky k dlouhodobým pohledávkám (v tis. Kč)

Opravné položky	2016	2015
Diskont dlouhodobých pohledávek	75	64
Opravné položky k pohledávkám za podniky v konkurzu	-	-
CELKEM	75	64



Opravné položky ke krátkodobým pohledávkám (v tis. Kč)

Opravné položky	2016	2015
Opravné položky účetní	109 232	8 145
Opravné položky k pohledávkám za podniky v konkurzu	12 149	13 376
Opravné položky dle § 8a) zákona č. 593/92 Sb.	1 316	1 312
CELKEM	122 697	22 833

3.5.3 POHLEDÁVKY URČENÉ K OBCHODOVÁNÍ

Společnost nemá pohledávky určené k obchodování.

3.5.4 POSKYTNUTÉ ZÁLOHY

Poskytnuté zálohy (v tis. Kč)

Poskytnuté zálohy	2016	2015
Krátkodobé poskytnuté zálohy	601	2 152
Opravné položky	-	-1 775
CELKEM	601	377

Struktura poskytnutých záloh je následující (v tis. Kč)

Zálohy na energie	-
Zálohy na služby	601

3.5.5 POHLEDÁVKY - SPŘÍZNĚNÉ STRANY A POHLEDÁVKY - OVLÁDANÁ NEBO OVLÁDAJÍCÍ OSOBA

Krátkodobé pohledávky – spřízněné strany (v tis. Kč)

Krátkodobé pohledávky		2016	2015
Pohledávky z obchodních vztahů	skupina VÍTKOVICE, a.s.	218 083	163 754
	skupina VÍTKOVICE HOLDING, a.s.	1 836	3 831
	CYLINDERS HOLDING a.s.	806	-
Pohledávky – ovládaná nebo ovládající osoba	skupina VÍTKOVICE, a.s.	18 753	119 630
Jiné pohledávky	skupina VÍTKOVICE, a.s.	1 459	448



Dlouhodobé pohledávky – spřízněné strany (v tis. Kč)

Dlouhodobé pohledávky		2016	2015
Pohledávky z obchodních vztahů	skupina VÍTKOVICE, a.s.	-	-
Pohledávky – ovládaná nebo ovládající osoba	skupina VÍTKOVICE, a.s.	22 000	-
Jiné pohledávky	skupina VÍTKOVICE, a.s.	300	1 930

3.5.6 STÁT - DAŇOVÉ POHLEDÁVKY

Společnost vykazuje v rozvaze v položce **Stát - daňové pohledávky** celkem 3 378 tis. Kč. Tato částka představuje pohledávku:

- ve výši 3 377 tis. Kč z titulu propočtu očekávané splatné daně po odečtení záloh na DPPO
- přeplatek silniční daně ve výši 1 tis. Kč.

3.5.7 DOHADNÉ ÚČTY AKTIVNÍ

Společnost k 31. 12. 2016 nevykazuje v rozvaze **Dohadné účty aktivní**. K 31. 12. 2015 byly vykázány ve výši 6 092 tis. Kč.

3.5.8 JINÉ POHLEDÁVKY

Společnost vykazuje v rozvaze dlouhodobé **Jiné pohledávky** ve výši 300 tis. Kč a krátkodobé **Jiné pohledávky** ve výši 3 643 tis. Kč.

K 31. 12. 2016 je vykázána opravná položka k jiným krátkodobým pohledávkám ve výši 399 tis. Kč.

Jiné pohledávky (v tis. Kč)

Dlouhodobé	2016
Jistina (automobily VÍTKOVICE Doprava, a.s.)	300
CELKEM	300



Krátkodobé	2016
Jistina (automobily VÍTKOVICE Doprava, a.s.)	1 018
Úroky ze zápůjček	441
Zastavené úhrady pohledávek u KB	1 780
Jiné pohledávky	399
Pohledávky za zaměstnanci	5
CELKEM	3 643

3.5.9 POHLEDÁVKY KRYTÉ ZÁSTAVNÍM PRÁVEM NEBO JINOU FORMOU ZAJIŠTĚNÍ

Pohledávky kryté zástavním právem nebo jinou formou zajištění (v tis. Kč)

Dlužník	Celková výše	Zajištěná výše	Forma zajištění	Druh pohledávky
Společnosti mimo skupinu VÍTKOVICE, a.s.	-	-	-	-
Společnosti skupiny VÍTKOVICE, a.s.	40 500	40 500	blankosměnka	ovládaná nebo ovládající osoba
CELKEM r. 2016	40 500	40 500	-	-
CELKEM r. 2015	119 630	119 630	-	-

3.5.10 ZASTAVENÉ POHLEDÁVKY

Zastavené pohledávky (v tis. Kč)

Zástavní věřitel	Hodnota zastavených pohledávek	Výše zástavy	Povaha a forma zástavy	Druh pohledávky
Komerční banka a.s.	1 780	1 780	smlouva o zástavě pohledávek zástavní práva k pohledávkám	krátkodobé pohledávky z obchodních vztahů
CELKEM r. 2016	1 780	1 780	-	-
CELKEM r. 2015	13 619	13 619	-	-



3.6 PENĚŽNÍ PROSTŘEDKY

Peněžní prostředky (v tis. Kč)

Krátkodobý finanční majetek	2016	2015
Peníze	163	177
Účty v bankách	36 195	44 196
CELKEM	36 358	44 373

Výše zástavy k 31. 12. 2016 na termínovaných účtech u Komerční banky, a.s. je 227 tis. Kč, z toho pro jištění střednědobé bankovní záruky je 200 tis. Kč.

3.7 ČASOVÉ ROZLIŠENÍ

Časové rozlišení (v tis. Kč)

Ostatní aktiva	2016	2015
Náklady příštích období	6 390	6 767
Příjmy příštích období	46	268
CELKEM	6 436	7 035

Náklady příštích období zahrnují především časové rozlišení licencí, podpory software a údržby hardware a jsou účtovány do nákladů období, do kterého věcně a časově přísluší.



3.8 VLASTNÍ KAPITÁL

3.8.1 ZMĚNY VLASTNÍHO KAPITÁLU

Změny vlastního kapitálu (v tis. Kč)

Změny / zůstatky	Základní kapitál	Oceňovací rozdíly z přecenění majetku a závazků	Oceňovací rozdíly z přecenění při přeměnách obch. korp.	Rezervní fond	Nerozdělený zisk / neuhrazená ztráta minulých let	Jiný výsledek hospodaření minulých let	VH běžného účetního období	VK celkem
Zůstatky k 1. 1. 2015	103 972	19 448	-21 008	5 601	125 636	-1 784	52 023	283 888
<i>Kapitálové transakce s vlastníky</i>								
Rozdělení VH roku 2014	-	-	-	-	52 166	-	-52 166	-
<i>Ostatní transakce</i>								
Přeúčtování Rezervního fondu	-	-	-	-5 601	5 601	-	-	-
Oceňovací rozdíly z přecenění	-	-3 073	-	-	-	-	-	-3 073
Změna metody	-	-	-	-	-	-143	143	-
Výsledek hospodaření za účetní období 2015	-	-	-	-	-	-	34 736	34 736
Zůstatky k 31. 12. 2015	103 972	16 375	-21 008	-	183 403	-1 927	34 736	315 551
<i>Kapitálové transakce s vlastníky</i>								
Rozdělení VH roku 2015	-	-	-	-	34 736	-	-34 736	-
<i>Ostatní transakce</i>								
Přeúčtování Jiného výsledku hospodaření minulých let	-	-	-	-	-1 927	1 927	-	-
Oceňovací rozdíly z přecenění	-	37	-	-	-	-	-	37
Výsledek hospodaření za účetní období 2016	-	-	-	-	-	-	-128 762	-128 762
Zůstatky k 31. 12. 2016	103 972	16 412	-21 008	-	216 212	-	-128 762	186 826

Valná hromada společnosti dne 29. 6. 2016 schválila roční účetní závěrku za rok 2015 a zároveň schválila rozdělení zisku za rok 2015 ve výši 34 736 tis. Kč takto:

- na účet Nerozděleného zisku minulých let částku 34 736 tis. Kč.

Schválila přeúčtování částky 1 927 tis. Kč z účtu Jiný výsledek hospodaření minulých let na účet Nerozdělený zisk minulých let.



3.8.2 ZÁKLADNÍ KAPITÁL

Základní kapitál společnosti k 31. 12. 2016 činí 103 972 tis. Kč a je zcela splacen. Akcie nejsou veřejně obchodovatelné.

Valná hromada společnosti VÍTKOVICE IT SOLUTIONS a.s. dne 16. 8. 2016 schválila přeměnu listinných akcií emitovaných společností na zaknihované akcie.

V průběhu roku 2016 nedošlo ke změnám ve výši základního kapitálu.

Akcie společnosti

Druh akcií	Počet	Jmenovitá hodnota v Kč	Nominální hodnota v tis. Kč
Kmenové akcie na jméno v zaknihované podobě	1	40 000 000	40 000
Kmenové akcie na jméno v zaknihované podobě	10	4 000 000	40 000
Kmenové akcie na jméno v zaknihované podobě	49	400 000	19 600
Kmenové akcie na jméno v zaknihované podobě	10	80 000	800
Kmenové akcie na jméno v zaknihované podobě	79	40 000	3 160
Kmenové akcie na jméno v zaknihované podobě	96	4 000	384
Kmenové akcie na jméno v zaknihované podobě	70	400	28
CELKEM	315	-	103 972



3.9 REZERVY

Rezervy (v tis. Kč)

Rezervy	Zákonné rezervy	Rezerva na daň z příjmů	Ostatní rezervy	Rezervy celkem
Zůstatky k 31.12.2015	-	-	13 181	13 181
Tvorba rezerv	-	-	38 536	38 536
Zúčtování rezerv	-	-	3 750	3 750
Zůstatky k 31.12.2016	-	-	47 967	47 967

Ostatní rezervy

Společnost v roce 2016 tvořila rezervy za účelem krytí pravděpodobných nákladů plynoucích ze záruk a vícenákladů na odstranění vad zjištěných v garanční lhůtě ve výši 291 tis. Kč.

Společnost vytvořila rezervu na otevřený soudní spor ve výši 23 438 tis. Kč, rezervu na vrácení dotace MPO ve výši 12 722 tis. Kč a rezervu na úhradu ručení závazků VPE vůči KB ve výši 9 000 tis. Kč.

Dále v roce 2016 společnost vytvořila rezervu na nevybranou dovolenou ve výši 1 754 tis. Kč a rezervu na dlouhodobé zaměstnanecké závazky - životní jubilea zaměstnanců ve výši 762 tis. Kč.

3.10 ZÁVAZKY

3.10.1 ZÁVAZKY Z OBCHODNÍCH VZTAHŮ

Společnost vykazuje krátkodobé závazky z obchodních vztahů (v tis. Kč)

Krátkodobé závazky z obchodních vztahů	2016	2015
Dodavatelé	59 353	124 304
Ostatní závazky	-	-
CELKEM	59 353	124 304



3.10.2 VĚKOVÁ STRUKTURA ZÁVAZKŮ Z OBCHODNÍCH VZTAHŮ

Věková struktura závazků z obchodních vztahů (v tis. Kč)

2016

Kategorie	Do splatnosti	Po splatnosti					Celkem
		1 - 90 dnů	91 - 180 dnů	181 - 365 dnů	1 - 2 roky	2 roky a více	
Krátkodobé závazky	34 005	23 075	1 587	445	95	146	59 353

2015

Kategorie	Do splatnosti	Po splatnosti					Celkem
		1 - 90 dnů	91 - 180 dnů	181 - 365 dnů	1 - 2 roky	2 roky a více	
Krátkodobé závazky	123 860	165	68	65	146	-	124 304

3.10.3 ZÁVAZKY - SPŘÍZNĚNÉ STRANY A ZÁVAZKY - OVLÁDANÁ NEBO OVLÁDAJÍCÍ OSOBA

Krátkodobé závazky – spřízněné strany (v tis. Kč)

Krátkodobé závazky		2016	2015
Závazky z obchodních vztahů	skupina VÍTKOVICE, a.s.	1 854	5 400
	skupina VÍTKOVICE HOLDING, a.s.	475	764
Přijaté zálohy	skupina VÍTKOVICE, a.s.	31	107
Jiné závazky	skupina VÍTKOVICE, a.s.	209	-

Společnost neeviduje dlouhodobé závazky k spřízněným stranám.



3.10.4 ZÁVAZKY VŮČI STÁTU A INSTITUCÍM SZ A ZP

Závazky vůči státu a institucím SZ a ZP (v tis. Kč)

Závazky	Závazky k 31. 12. 2016	Závazky k 31. 12. 2015
Pojistné na sociální zabezpečení	1 907	4 007
Pojistné na zdravotní pojištění	840	1 941
CELKEM	2 747	5 948
Daň z příjmů fyzických osob	811	2 525
Ostatní daně	4 155	2 360
Dotace	334	-
CELKEM	5 300	4 885

Závazky z pojistného na sociální zabezpečení, zdravotní pojištění a daně z příjmů fyzických osob ze závislé činnosti vyplývají ze zúčtování mezd za prosinec 2016 a jsou všechny ve lhůtě splatnosti.

3.10.5 PŘIJATÉ ZÁLOHY

Přijaté zálohy (v tis. Kč)

Přijaté zálohy	2016	2015
Krátkodobé přijaté zálohy	175	107
CELKEM	175	107

3.10.6 DOHADNÉ ÚČTY PASIVNÍ

Společnost vykazuje v rozvaze krátkodobé **Dohadné účty pasivní** ve výši 1 063 tis. Kč, jedná se o nevyfakturované dodávky služeb.

Dohadné účty pasivní k 31. 12. 2015 byly vykázány ve výši 434 tis. Kč.



3.10.7 JINÉ ZÁVAZKY

Jiné závazky (v tis. Kč)

Krátkodobé	2016	2015
Zúčtování úhrad penzijního připojištění	65	79
Exekuce za 12/2016 (deponované srážky z mezd)	3	9
Zúčtování úhrad životního pojištění	96	114
Jiné závazky	288	1
CELKEM	452	203

3.10.8 ZÁVAZKY KRYTÉ ZÁSTAVNÍM PRÁVEM NEBO JINOU FORMOU ZAJIŠTĚNÍ

Závazky kryté zástavním právem nebo jinou formou zajištění (v tis. Kč)

Závazek	Výše závazku	Výše zajištění	Forma zajištění
Závazky z ručení KB	10 000	10 000	blankosměnka

3.10.9 ZÁVAZKY NEVYKÁZANÉ V ROZVAZE

Soudní spory

Společnost eviduje pasivní zahraniční soudní spor pro zaplacení pohledávky 270 000 tis. HUF.

Společnost eviduje 9 přihlášek pohledávek do insolvenčních řízení v rámci České republiky v celkovém objemu 13 907 tis. Kč.

V rámci skupiny VÍTKOVICE MACHINERY GROUP společnost eviduje 3 přihlášky pohledávek do reorganizací v celkovém objemu 2 262 404 tis. Kč.

Ekologické závazky

V roce 2016 nedošlo ve společnosti k žádné závažné havárii s dopadem na kvalitu životního prostředí, společnost je držitelem certifikátu systému environmentálního managementu. Kontrolními orgány státní správy, činnými v jednotlivých oblastech životního prostředí, nebyla uložena žádná pokuta za porušování nebo nedodržování zákonných povinností.

3.11 BANKOVNÍ ÚVĚRY A DLUHOPISY

Společnost nemá bankovní úvěry a dluhopisy.



3.12 SOUHRNNÁ SPLATNOST DLOUHODOBÝCH BANKOVNÍCH ÚVĚRŮ A DLOUHODOBÝCH ZÁVAZKŮ

Společnost nemá dlouhodobé bankovní úvěry a dlouhodobé závazky.

3.13 ČASOVÉ ROZLIŠENÍ

Časové rozlišení (v tis. Kč)

Časové rozlišení	2016	2015
Výdaje příštích období	4 225	231
Výnosy příštích období	22 450	13 533
CELKEM	26 675	13 764

Výdaje příštích období zahrnují vyúčtování nákladům, které s běžným účetním obdobím souvisejí, ale výdaj na ně nebyl uskutečněn, přičemž jejich přesná výše je známa.

Výnosy příštích období zahrnují zejména částky na zajištění servisních služeb a jsou účtovány do výnosů období, do kterého věcně a časově přísluší.

3.14 AKTIVA A PASIVA V CIZÍ MĚNĚ

Aktiva a pasiva v cizí měně (v tis.)

Položky aktiv a pasiv	EUR	USD	PLN	HUF
Krátkodobé pohledávky netto	1 036	1	-	-
Peněžní prostředky	350	8	-	-
Aktiva v cizí měně celkem	1 386	9	-	-
Krátkodobé závazky	173	-	-	-
Jiné závazky	4	-	-	-
Pasiva v cizí měně celkem	177	-	-	-
Rozdíl aktiva minus pasiva	1 209	9	-	-

3.15 DERIVÁTY

Společnost nemá k 31. 12. 2016 uzavřeny žádné smlouvy o derivátech. K 31. 12. 2015 společnost neměla uzavřeny smlouvy o derivátech.



3.16 SPLATNÁ A ODLOŽENÁ DAŇ

Splatná daň

Společnost za rok 2016 zaplatila zálohy na daň z příjmů právnických osob ve výši 5 774 tis. Kč. Zaúčtováním splatné daně za rok 2016 ve výši 2 483 tis. Kč vznikl přeplatek daně ve výši 3 291 tis. Kč.

Odložená daň

Společnost vypočetla odloženou daň k 31. 12. 2016 na základě rozdílů mezi daňovou a účetní hodnotou aktiv a pasiv pomocí daňové sazby daně z příjmů platné pro rok 2017 ve výši 19 %. Došlo k vyhodnocení uplatnitelnosti odložené daňové pohledávky, společnost ji považuje za uplatnitelnou, a proto o ní účtovala.

Odložená daň (v tis. Kč)

Titul	2016			2015		
	Základ daně	Odložený daňový závazek	Odložená daňová pohledávka	Základ daně	Odložený daňový závazek	Odložená daňová pohledávka
Dlouhodobý majetek – účetní a daňová zůstatková cena	-11 178	-2 124	-	-13 040	-2 477	-
Opravné položky k zásobám	2 574	-	489	219	-	42
Opravné položky k pohledávkám	466	-	89	5 796	-	1 101
Rezervy nad rámec zákona č. 593/1992 Sb.	15 529	-	2 950	13 181	-	2 504
Závazky sociálního a zdravotního pojištění	931	-	177	-	-	-
Pohledávky z titulu smluvních sankcí	-1 358	-258	-	-1 358	-258	-
CELKEM ODLOŽENÁ DAŇ	6 964	-2 382	3 705	4 798	-2 735	3 647
NETTO ODLOŽENÁ DAŇ	-	-	1 323	-	-	912



3.17 TRANSAKCE SE SPŘÍZNĚNÝMI STRANAMI

3.17.1 VÝNOSY REALIZOVANÉ SE SPŘÍZNĚNÝMI STRANAMI

Výnosy realizované se spřízněnými stranami (v tis. Kč)

2016

	Zboží	Výrobky	Služby	Finanční výnosy	Ostatní výnosy	Celkem
skupina VÍTKOVICE, a.s.	2 532	-	107 146	3 106	5	112 789
skupina VÍTKOVICE HOLDING, a.s.	269	-	6 160	5	-	6 434
CYLINDERS HOLDING a.s.	750	-	3 327	-	-	4 077

2015

	Zboží	Výrobky	Služby	Finanční výnosy	Ostatní výnosy	Celkem
skupina VÍTKOVICE, a.s.	5 773	-	176 276	5 056	16	187 121
skupina VÍTKOVICE HOLDING, a.s.	1 042	-	5 360	-	-	6 402

3.17.2 NÁKUPY REALIZOVANÉ SE SPŘÍZNĚNÝMI STRANAMI

Nákupy realizované se spřízněnými stranami (v tis. Kč)

2016

	Zboží	Výrobky	Služby	Finanční náklady	Ostatní náklady	Celkem
skupina VÍTKOVICE, a.s.	2 693	-	8 643	-	396	11 732
skupina VÍTKOVICE HOLDING, a.s.	41	-	1 917	-	706	2 664

2015

	Zboží	Výrobky	Služby	Finanční náklady	Ostatní náklady	Celkem
skupina VÍTKOVICE, a.s.	2 126	-	12 811	-	209	15 146
skupina VÍTKOVICE HOLDING, a.s.	162	-	2 116	-	715	2 993



3.17.3 NÁKUPY A PRODEJE DLOUHODOBÉHO MAJETKU REALIZOVANÉ SE SPŘÍZNĚNÝMI STRANAMI

V roce 2016, resp. 2015 nebyly žádné nákupy a prodeje dlouhodobého majetku realizované se spřízněnými stranami.

3.18 KOMENTÁŘ K POLOŽKÁM VÝKAZU ZISKU A ZTRÁTY

3.18.1 TRŽBY Z PRODEJE ZBOŽÍ A SLUŽEB

Zeměpisné umístění tržeb (v tis. Kč)

Stát	2016			2015		
	Zboží	Služby	Celkem	Zboží	Služby	Celkem
CELKEM státy EU	29 072	258 370	287 442	37 670	630 479	668 149
z toho: ČR	29 072	256 970	286 042	37 263	545 496	582 759
Maďarsko	-	-	-	-	3 898	3 898
Německo	-	525	525	-	4	4
Slovensko	-	575	575	407	81 081	81 488
Polsko	-	5	5	-	1 538	1 538
Belgie	-	20	20	-	-	-
Francie	-	275	275	-	-	-
Izrael	-	127	127	-	1 538	1 538
Turecko	-	-	-	-	1 232	1 232
Rusko	-	58	58	-	-	-
Spojené arabské emiráty	-	26	26	-	-	-
CELKEM	29 072	258 581	287 653	37 670	633 249	670 919

3.18.2 AKTIVACE

Aktivace (v tis. Kč)

Aktivace	2016	2015
Dlouhodobý nehmotný majetek	1 431	-
CELKEM	1 431	-



3.18.3 JINÉ PROVOZNÍ NÁKLADY A VÝNOSY

Jiné provozní náklady (v tis. Kč)

Jiné provozní náklady	2016	2015
Odpis pohledávek	1 340	253
Pojistné	856	943
Jiné provozní náklady	2 371	1 349
Smluvní pokuty	137	4
CELKEM	4 704	2 549

Jiné provozní výnosy (v tis. Kč)

Jiné provozní výnosy	2016	2015
Jiné provozní výnosy	3 643	772
Náhrady od pojišťoven	73	599
Přijaté dotace z EU	2 306	
Smluvní pokuty	-	44
CELKEM	6 022	1 415

3.18.4 OSTATNÍ FINANČNÍ NÁKLADY A VÝNOSY

Ostatní finanční náklady (v tis. Kč)

Ostatní finanční náklady	2016	2015
Kurzové ztráty	805	2 716
Ostatní finanční náklady - bankovní výlohy	242	560
CELKEM	1 047	3 276

Ostatní finanční výnosy (v tis. Kč)

Ostatní finanční výnosy	2016	2015
Kurzové zisky	611	1 575
Ostatní finanční výnosy	-	-
CELKEM	611	1 575



4 ZAMĚSTNANCI, VEDENÍ SPOLEČNOSTI A STATUTÁRNÍ ORGÁNY

4.1 OSOBNÍ NÁKLADY A POČET ZAMĚSTNANCŮ

Průměrný počet zaměstnanců a členů vedení společnosti a osobní náklady za účetní období 2016 a 2015 (v tis. Kč)

2016

	Počet	Mzdové náklady	Pojistné na SZ a ZP	Odměny členům orgánů	Sociální náklady	Osobní náklady celkem
Zaměstnanci	167	72 242	24 566	-	2 431	99 239
Vedení společnosti	7	8 377	2 598	-	97	11 072
Orgány společnosti	6	-	367	1 081	-	1 448
CELKEM	-	80 619	27 531	1 081	2 528	111 759

2015

	Počet	Mzdové náklady	Pojistné na SZ a ZP	Odměny členům orgánů	Sociální náklady	Osobní náklady celkem
Zaměstnanci	186	84 680	28 905	-	2 935	116 520
Vedení společnosti	8	10 860	3 081	-	144	14 085
Orgány společnosti	6	-	367	1 080	-	1 447
CELKEM	-	95 540	32 353	1 080	3 079	132 052

4.2 POSKYTNUTÉ PŮJČKY, ÚVĚRY ČI OSTATNÍ PLNĚNÍ

Členům představenstva, dozorčí rady, ani řídicím pracovníkům nebyly v roce 2016 poskytnuty žádné půjčky a úvěry.

V roce 2016 byl zvýšen základ daně z příjmů fyzických osob ze závislé činnosti za bezplatné užívání osobních automobilů k soukromým účelům 12 zaměstnancům ve výši 368 tis. Kč a 4 členům vedení společnosti ve výši 254 tis. Kč.

Společnost vyplatila za rok 2016 ve formě příspěvků na penzijní připojištění zaměstnanců částku ve výši 210 tis. Kč a na životní pojištění zaměstnanců částku ve výši 1 113 tis. Kč.



5 VÝDAJE NA VÝZKUM A VÝVOJ

Na výzkum a vývoj bylo v roce 2016 ve společnosti vynaloženo 4 612 tis. Kč, v roce 2015 bylo vynaloženo 714 tis. Kč a zaúčtováno do nákladů.

6 INFORMACE O ODMĚNÁCH ZA AUDIT

V roce 2016 byly náklady povinného auditu účetní závěrky ve výši 150 tis. Kč a náklady daňového poradenství ve výši 41 tis. Kč.

7 VÝZNAMNÉ POLOŽKY NEUVEDENÉ V ÚČETNICTVÍ

7.1 MIMOBILANČNÍ PASIVNÍ SMĚNKY

Společnost nemá mobilizační pasivní směnky.

7.2 ZAJIŠTĚNÍ KURZOVÝCH RIZIK

Společnost nemá zajištění proti kurzovým vlivům.

7.3 PODMÍNĚNÉ ZÁVAZKY

7.3.1 BANKOVNÍ ZÁRUKY

Přehled bankovních záruk k 31. 12. 2016 (v tis. Kč)

Typ záruky	Platnost				
	2017	2018	2019	2020	2021
Záruky za nabídku	-	-	-	-	-
Záruky za správné provedení díla	1 000	500	500	500	500
CELKEM	1 000	500	500	500	500

Společnost eviduje k 31. 12. 2016 výši ručitelského prohlášení vystaveného pro společnost Komerční banka a.s. ve výši 10 000 tis. Kč.

7.4 MIMOBILANČNÍ AKTIVNÍ SMĚNKY

Společnost nemá mobilizační aktivní směnky.

7.5 PODMÍNĚNÉ POHLEDÁVKY

Společnost nemá podmíněné pohledávky.



8 UDÁLOSTI, KTERÉ NASTALY PO DATU ÚČETNÍ ZÁVĚRKY

Dne 13. 1. 2017 byla doručena Komerční bankou, a.s. „Výzva ručiteli“, na základě níž byla naše společnost vyzvána k úhradě ručení za splnění dluhů společnosti VÍTKOVICE POWER ENGINEERING a.s., která nesplnila své dluhy vůči Komerční bance, a.s. z rámcové smlouvy o poskytování finančních služeb ze dne 3. 11. 2014, registrační číslo 9900032654000, resp. ze smluv uzavřených na základě této rámcové smlouvy. Dne 10. 2. 2017 došlo k úhradě ručení ve výši 10 000 tis. Kč.

