



VÍTKOVICE IT SOLUTIONS a.s.

VÝROČNÍ ZPRÁVA 2019



VÍTKOVICE

VÍTKOVICE IT SOLUTIONS



OBSAH

2	SLOVO PŘEDSEDY PŘEDSTAVENSTVA
4	ZÁKLADNÍ DATA SPOLEČNOSTI
5	PŘEDSTAVENSTVO A DOZORČÍ RADA
6	ZPRÁVA PŘEDSTAVENSTVA O PODNIKATELSKÉ ČINNOSTI SPOLEČNOSTI
7	ZPRÁVA DOZORČÍ RADY
8	ORGANIZAČNÍ STRUKTURA
10	DCEŘINÉ SPOLEČNOSTI
11	PERSONÁLNÍ VÝVOJ
14	OBCHODNÍ ČÁST
16	MARKETING
17	OCHRANA ŽIVOTNÍHO PROSTŘEDÍ
18	VÝZKUM A VÝVOJ
19	STRATEGIE DALŠÍHO ROZVOJE SPOLEČNOSTI A SKUPINY VÍTKOVICE
21	ZPRÁVA AUDITORA
	FINANČNÍ VÝKAZY
24	VÝKAZ ZISKU A ZTRÁTY
26	ROZVAHA
28	PŘEHLED O PENĚŽNÍCH TOCÍCH
29	ZPRÁVA O VZTAZÍCH MEZI PROPOJENÝMI OSOBAMI
34	PŘÍLOHA ÚČETNÍ ZÁVĚRKY
37	OBECNÉ ÚDAJE
39	ÚČETNÍ METODY, OBECNÉ ÚČETNÍ ZÁSADY A ZPŮSOBY OCEŇOVÁNÍ
45	DOPLŇUJÍCÍ ÚDAJE K ROZVAZE A VÝKAZU ZISKU A ZTRÁTY
60	ZAMĚŠTNANCI, VEDENÍ SPOLEČNOSTI A STATUTÁRNÍ ORGÁNY
61	VÝDAJE NA VÝZKUM A VÝVOJ
61	INFORMACE O ODMĚNÁCH ZA AUDIT
61	VÝZNAMNÉ POLOŽKY NEUVEDENÉ V ÚČETNICTVÍ
61	UDÁLOSTI, KTERÉ NASTALY PO DATU ÚČETNÍ ZÁVĚRKY



SLOVO PŘEDSEDY PŘEDSTAVENSTVA

Vážení akcionáři,

dovoluji mi, abych stručně zhodnotil výsledky podnikatelské činnosti za rok 2019.

Společnost VÍTKOVICE IT SOLUTIONS a.s. je poskytovatelem ICT služeb a řešení pro velké a střední společnosti a veřejný sektor a nabízí komplexní řešení v oblastech systémové infrastruktury, bezpečnostních systémů, průmyslové automatizace a vývoje SW.

Společnost disponuje týmem profesionálů, kteří na základě dlouhodobých zkušeností a znalostí nejnovějších technologií dokáží navrhnout vhodné řešení, které plně uspokojí požadavky zákazníka. Na těchto základech budujeme dlouhodobé a významné partnerství nejen se zákazníky, ale i s partnery – předními producenty informačních technologií, jejichž řešení úspěšně implementujeme.

V roce 2019 jsme se zaměřili na produkty a služby s vyšší přidanou hodnotou. V oblasti infrastruktury a bezpečnostních systémů jsme kladli důraz na služby v oblasti bezpečnosti. Naše společnost je schopna svým zákazníkům nabídnout komplexní řešení v oblasti bezpečnosti, které pokrývají problematiku objektové, biometrické, kybernetické i datové bezpečnosti. Příkladem je dodávka systému pro zabezpečení vůči kybernetickým hrozbám pro Krajský Úřad Moravskoslezského kraje, úspěšné dokončení a servis systému ochrany perimetru mezinárodního Letiště Václava Havla v Praze a dodávka zařízení pro biometrickou kontrolu totožnosti osob v terénu „ID-KIT“. V průmyslové automatizaci se zaměřujeme jak na projekty v odvětvích energetika, metalurgie a těžba a zpracování surovin, tak i na projekty lehčího průmyslu a plně automatizovaných výrobních procesů. V roce 2019 jsme dokončili 1. etapu rozsáhlé projektové dokumentace pro blokovou výměňkovou stanici jaderné elektrárny Temelín. Ve vývoj SW se i nadále orientujeme na integrované záchranné systémy. Do systému TCTV 112 jsme integrovali tísňové SMS. Pokračujeme v podpoře oblasti eHealth a geografických informačních systémech.

V roce 2019 jsme úspěšně absolvovali dozorový audit integrovaného systému řízení a jsme i nadále držiteli certifikátů systémů jakosti, environmentu, managementu bezpečnosti informací a managementu služeb IT dle standardů ISO 9001:2015, ISO 14001:2015, ISO 27001:2013 a ISO 20000-1:2011. Společnost je držitelem osvědčení NBÚ, což nám umožnilo účastnit se významných výběrových řízení.

Cíle vedení společnosti pro rok 2020 vycházejí ze střednědobé strategie společnosti. Stěžejními obory, ve kterých společnost bude realizovat své know-how a posilovat postavení na trhu, zůstávají i nadále systémová integrace, systémová a aplikační infrastruktura, bezpečnostní systémy, aplikační software, informační systémy pro podporu činností složek Integrovaného záchranného systému a systémy pro průmyslovou automatizaci.



Naplňováním strategie a filozofií přístupu máme v úmyslu i nadále plnit dlouhodobé podnikatelské cíle, zvyšovat hodnotu společnosti pro akcionáře, být spolehlivým obchodním partnerem, přispívat k prosperitě a zvyšování životního komfortu našich zákazníků a v neposlední řadě být pro naše zaměstnance místem, kde mohou realizovat a rozvíjet své dovednosti a na svoji práci být hrdí.

Ing. Jan Světlík
předseda představenstva



ZÁKLADNÍ DATA SPOLEČNOSTI

ZALOŽENÍ A CHARAKTERISTIKA SPOLEČNOSTI

Obchodní firma: VÍTKOVICE IT SOLUTIONS a.s.
Sídlo společnosti: Cihelní 1575/14, Moravská Ostrava, 702 00 Ostrava
Právní forma: akciová společnost
IČ: 286 06 582
Zápis v Obchodním rejstříku: spisová značka B 4229 vedená u Krajského soudu v Ostravě

Rozhodující předmět činnosti:

- výroba, obchod a služby neuvedené v přílohách 1 až 3 živnostenského zákona
- poskytování technických služeb k ochraně majetku a osob
- výroba, instalace, opravy elektrických strojů a přístrojů, elektronických a telekomunikačních zařízení
- projektová činnost ve výstavbě
- činnost účetních poradců, vedení účetnictví, vedení daňové evidence
- montáž, opravy, revize a zkoušky elektrických zařízení
- provádění staveb, jejich změn a odstraňování

Datum vzniku: 25. 11. 2009

Základní kapitál společnosti: 103 972 000 Kč

Fyzické a právnické osoby, které vykonávají podstatný nebo rozhodující vliv ve společnosti, výše jejich podílu jsou uvedeny v následující tabulce:

AKCIONÁŘ	VÝŠE VKLADŮ (V %)
VÍTKOVICE, a.s. VÍTKOVICE 3020, 703 00 OSTRAVA	87,32
FYZICKÉ OSOBY	0,10
PRÁVNICKÉ OSOBY	12,58
CELKEM	100



PŘEDSTAVENSTVO A DOZORČÍ RADA K 31. 12. 2019

PŘEDSTAVENSTVO	FUNKCE	JMÉNO
	PŘESEDÁ PŘEDSTAVENSTVA	ING. JAN SVĚTLÍK
	MÍSTOPŘESEDÁ PŘEDSTAVENSTVA	ING. VLADIMÍR MĚKOTA
	ČLEN PŘEDSTAVENSTVA	ING. MILAN JUŘÍK
DOZORČÍ RADA	FUNKCE	JMÉNO
	PŘESEDÁ DOZORČÍ RADY	ING. JAN SVĚTLÍK

ZMĚNY A DODATKY V OBCHODNÍM REJSTŘÍKU

Na základě jednání Valné hromady ze dne 27.6.2019 s účinností od 1.7.2019 schvaluje Valná hromada změnu stanov, a to: „Dozorčí rada společnosti má 1 člena.“

Zároveň na základě jednání Valné hromady ze dne 27.6.2019 Valná hromada odvolává s účinností k 30.6.2019 z funkce člena dozorčí rady pana Ing. Martina Trojana a paní Ing. Naděždu Schindlerovou. Pana Ing. Jana Světlíka Valná hromada volí s účinností od 1.7.2019 do funkce člena dozorčí rady.



ZPRÁVA PŘEDSTAVENSTVA O PODNIKATELSKÉ ČINNOSTI SPOLEČNOSTI VÍTKOVICE IT SOLUTIONS A.S.

V roce 2019 vytvořila společnost VÍTKOVICE IT SOLUTIONS a.s. hospodářský výsledek po zdanění ve výši 4 064 tis. Kč.

Vývoj hospodaření je dále zachycen v základních ukazatelích hospodaření:

Tržby z prodeje zboží a služeb	268 103 tis. Kč
Výkonová spotřeba	156 188 tis. Kč
Provozní výsledek hospodaření	3 879 tis. Kč
Finanční výsledek hospodaření	185 tis. Kč
Výsledek hospodaření před zdaněním	4 064 tis. Kč

Na osobní náklady zaměstnanců a odměny statutárních orgánů bylo vynaloženo 101 908 tis. Kč.

Pohledávky z obchodních vztahů k 31. 12. 2019 v netto hodnotě 59 501 tis. Kč byly tvořeny zejména krátkodobými pohledávkami ve výši 57 765 tis. Kč. Společnost dále eviduje dlouhodobé pohledávky v netto hodnotě 1 736 tis. Kč.

Společnost proplácela své daňové závazky, závazky ze sociálního zabezpečení a zdravotního pojištění, jakož i závazky vůči zaměstnancům a dodavatelům v řádných termínech. Celková výše závazků z obchodních vztahů k 31. 12. 2019 činila 23 274 tis. Kč.

Společnost VÍTKOVICE IT SOLUTIONS a.s. nemá zřízeny organizační složky.



ZPRÁVA DOZORČÍ RADY O VÝSLEDČÍCH KONTROLNÍ ČINNOSTI

Dozorčí rada společnosti VÍTKOVICE IT SOLUTIONS a.s. v kalendářním roce 2019 plnila své úkoly v tříčlenném složení Ing. Martin Trojan členem představenstva do 30.6.2019, Ing. Naděžda Schindlerová členem představenstva do 30.6.2019 a Ing. Janem Světlíkem. Na základě změny Stanov schválených Valnou hromadou dne 27.6.2019 s účinností od 1.7.2019 má Dozorčí rada společnosti 1 člena a tím je Ing. Jan Světlík.

Dozorčí rada v roce 2019 projednávala zejména:

- řádnou účetní závěrku za účetní období roku 2018 a návrh představenstva společnosti na rozdělení dosaženého zisku za účetní období roku 2018,
- zprávu o vztazích mezi propojenými osobami, dle § 82 zákona č.90/2012 Sb., o obchodních korporacích,
- zprávy o hospodářských výsledcích společnosti za jednotlivá účetní období roku 2018,
- zprávy o řízení rizik realizovaných zakázek.

Dozorčí rada předložila valné hromadě společnosti konané 27.6. 2019 zprávu o přezkoumání účetní závěrky za rok 2018 a návrhu představenstva na rozdělení zisku za rok 2018 a stanovisko dozorčí rady o přezkoumání zprávy o vztazích mezi propojenými osobami.

Spolupráce dozorčí rady s představenstvem společnosti byla v souladu s právními předpisy. Dozorčí rada byla seznámena s jednáním představenstva předložením zápisů z jednání. Vedení společnosti předkládá dozorčí radě požadované zprávy, zejména zprávy o vývoji hospodaření společnosti a o rozhodujících zakázkách.

Dozorčí rada společnosti na základě písemných podkladů i vlastní kontrolní činnosti konstatuje, že podnikatelská činnost společnosti se uskutečňuje v souladu s právními předpisy, stanovami společnosti a usnesením valné hromady.

Dozorčí rada společnosti VÍTKOVICE IT SOLUTIONS a.s. v roce 2019 plnila své povinnosti a vykonávala svá práva v souladu s občanským zákoníkem, zákonem o obchodních korporacích, stanovami společnosti a usnesením valné hromady společnosti.

Za dozorčí radu
Ing. Jan Světlík



ORGANIZAČNÍ STRUKTURA

ORGÁNY SPOLEČNOSTI JSOU:

valná hromada	její postavení a působnost jsou uvedeny v člancích 11 a 12 stanov společnosti,
představenstvo	je statutárním orgánem společnosti, jeho postavení a působnost jsou uvedeny v článku 18 stanov,
dozorčí rada	její postavení a působnost jsou uvedeny v článku 23 stanov,

Společnost je členěna na úseky, řízené řediteli úseků. Jejich pravomoci jsou určeny obecně závaznými právními předpisy a podnikovými směrnici.

PROVOZOVNY:

703 00 Ostrava - Vítkovice, Ruská 94/29, CopyCentrum - IČP:1010217828

702 00 Ostrava - Moravská Ostrava, Cihelní 1575/14

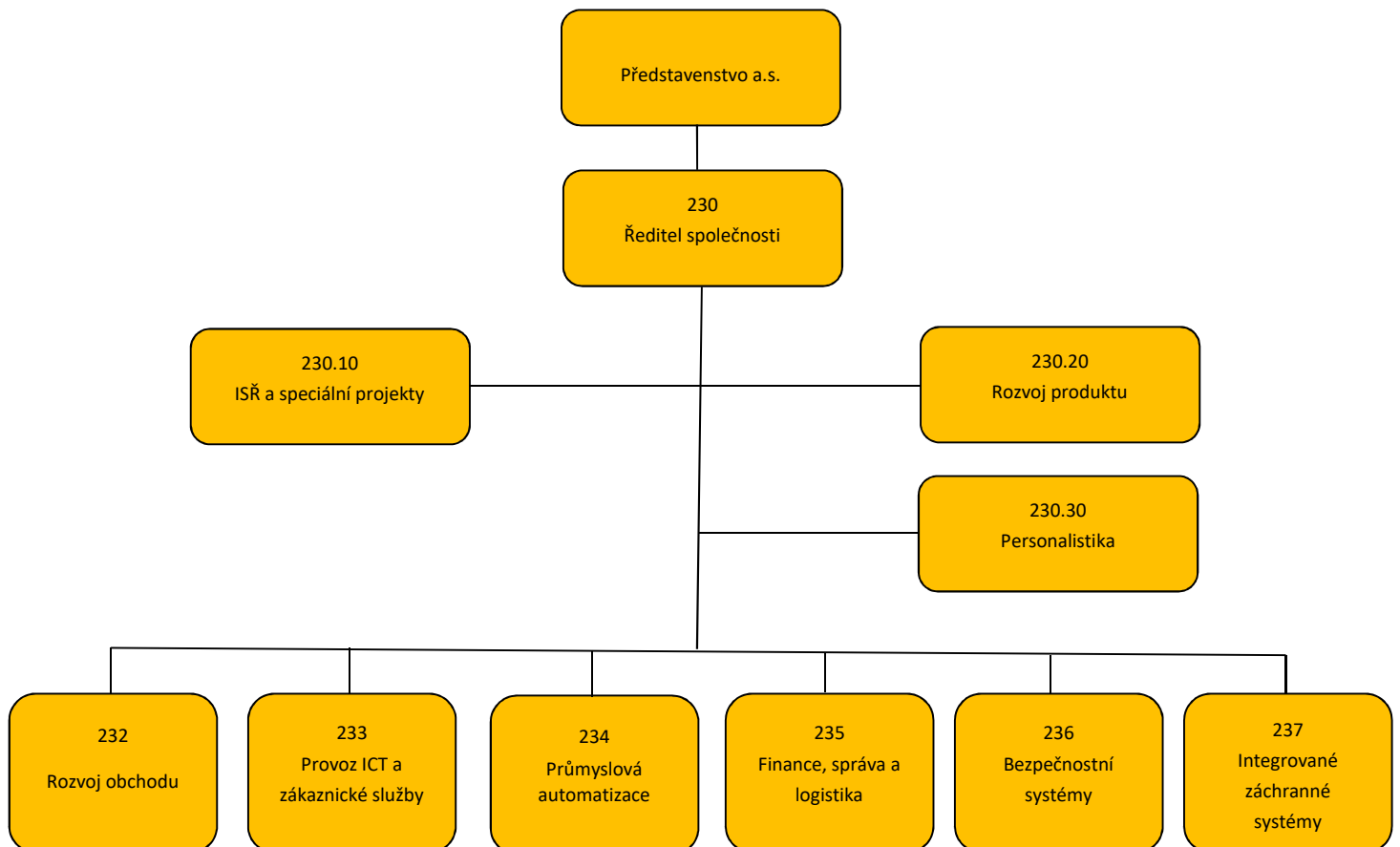
706 02 Ostrava - Vítkovice, Ruská 60

706 02 Ostrava - Vítkovice, Výstavní 2965/97B

102 00 Praha – Hostivař, Dolnoměcholupská 1418/12



ZÁKLADNÍ ORGANIZAČNÍ SCHÉMA K 31.12.2019





DCEŘINÉ SPOLEČNOSTI

Společnost má majetkovou či smluvní spoluúčasť v následující společnosti:

IDENTIFIKAČNÍ ÚDAJE K PRÁVNICKÉ OSOBE (NÁZEV, IČ, SÍDLO)	VÝŠE PODÍLU NA ZÁKLADNÍM KAPITÁLU V PROCENTECH	
	SLEDOVANÉ OBDOBÍ	MINULÉ OBDOBÍ
VÍTKOVICE REVMONT A.S., IČ 25828258, RUSKÁ 2887/101, 706 02 OSTRAVA - VÍTKOVICE	0,36 %	0,36 %
VÍTKOVICE ENVI, A.S., IČ 04528131, RUSKÁ 1142/30, 703 00 OSTRAVA - VÍTKOVICE	2,54 %	5,14 %

Na základě rozhodnutí Valné hromady VÍTKOVICE ENVI a.s. ze dne 26.3.2019 došlo k navýšení základního kapitálu z 22.511.861 Kč na částku 45.514.234 Kč. Výše podílu na základním kapitálu v procentech tak naší společnosti klesla z 5,14 % na 2,54 %.

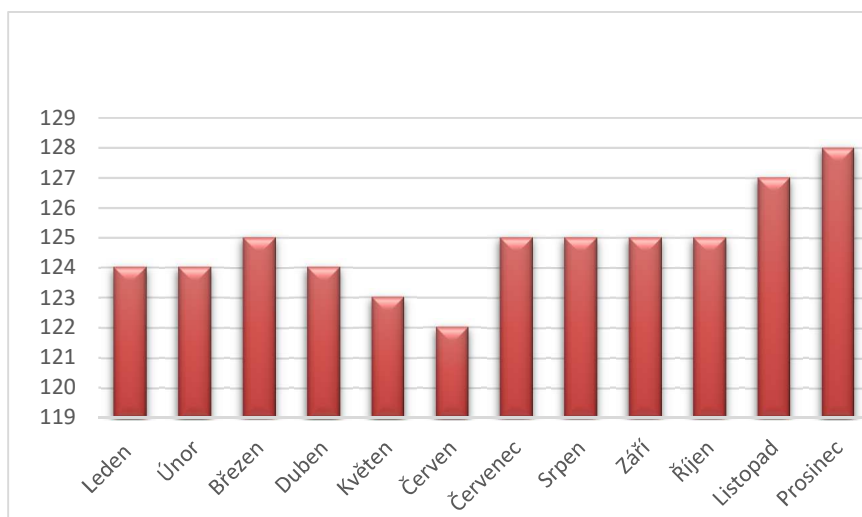


PERSONÁLNÍ VÝVOJ

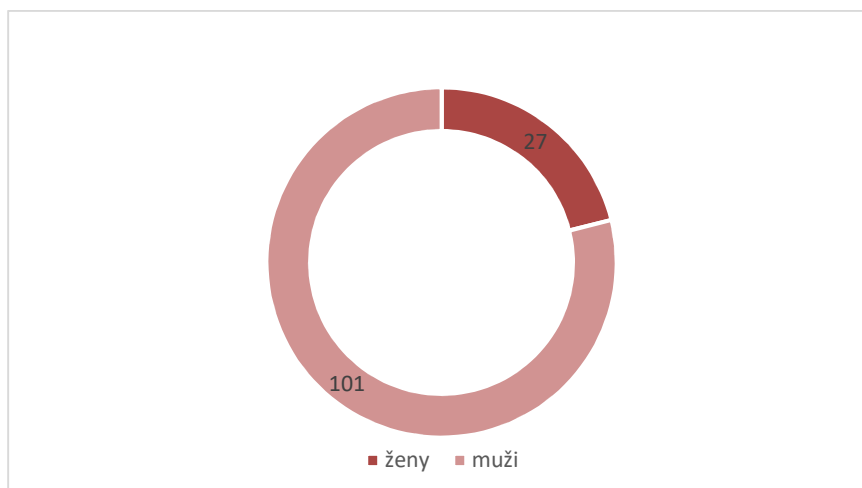
Ke dni 31. 12. 2019 bylo ve společnosti VÍTKOVICE IT SOLUTIONS a.s. v pracovním poměru zaměstnáno celkem 129 zaměstnanců. Dalších 26 zaměstnanců pracovalo na dohody mimo pracovní poměr (DPP, DPČ) + 3 učni vykonávající placenou práci.

V průběhu roku 2019 bylo do společnosti přijato do pracovního poměru celkem 11 zaměstnanců. V období leden – prosinec 2019 ukončilo pracovní poměr celkem 13 zaměstnanců. Míra fluktuace za rok 2019 dosáhla 19,04%.

VÝVOJ POČTU ZAMĚSTNANCŮ 2019

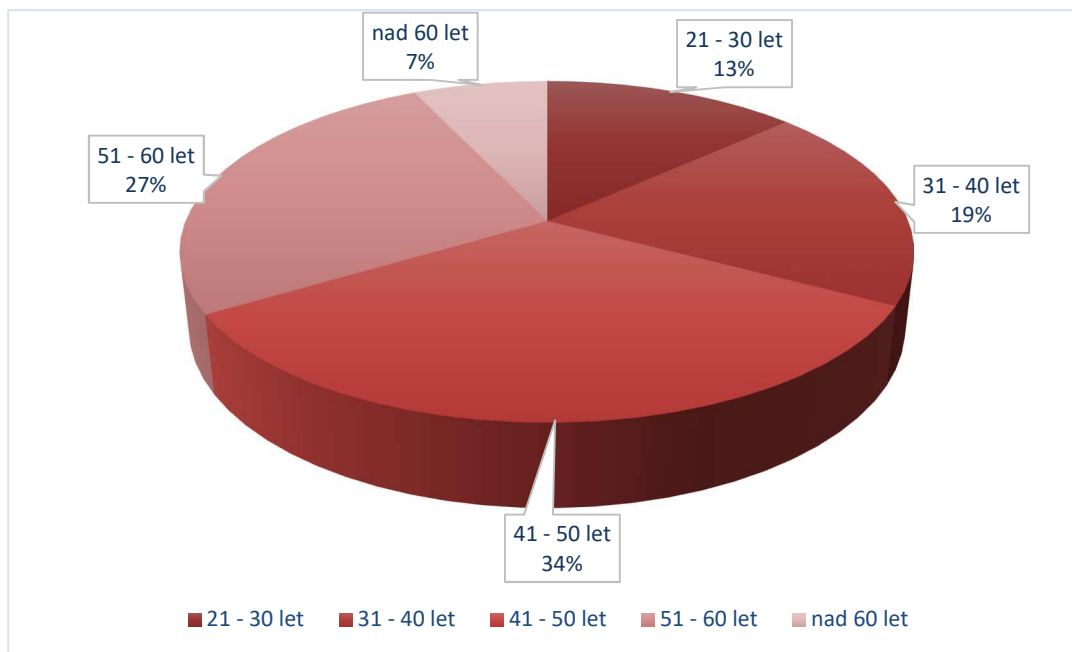


ZAMĚSTNANCI PODLE POHLAVÍ K 31. 12. 2019

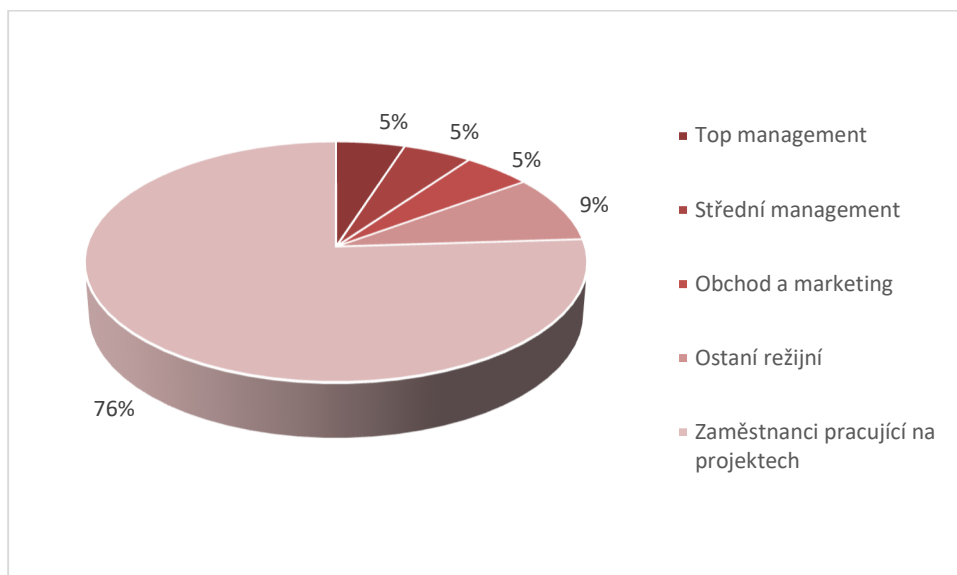




VĚKOVÁ STRUKTURA ZAMĚSTNANCŮ K 31. 12. 2019



ROZDĚLENÍ ZAMĚSTNANCŮ PODLE ZAMĚŘENÍ K 31. 12. 2019





VZDĚLÁVÁNÍ

V roce 2019 byly stejně jako v minulých letech realizovány vzdělávací aktivity zaměřené především na získání či obnovení certifikací u nejvýznamnějších IT produktů a společností, týkající se přípravných kurzů na certifikaci ITIL, což je mezinárodně uznávaný souhrn doporučených praktik resp. metodika pro standardy v provozu IT systémů. Toto vzdělávání je nezbytné s ohledem na požadavky výběrových řízení na certifikace ITIL a také potřebu dodržování metodiky projektů VÍTKOVICE IT SOLUTIONS a.s.

Také v roce 2019 měli zaměstnanci možnost zvyšovat svou úroveň jazykových znalostí navštěvováním jazykových kurzů angličtiny pro pokročilé s českým lektorem a rodilým mluvčím a nově angličtinu pro středně pokročilé.

Celkově společnost VÍTKOVICE IT SOLUTIONS a.s. investovala do vzdělávání svých zaměstnanců částku 268 tis. Kč.

OSOBNÍ NÁKLADY A POČET ZAMĚSTNANCŮ

(údaje v tis. Kč)

	ZAMĚSTNANCI CELKEM		Z TOHO ŘÍDÍCÍCH PRACOVNÍKŮ	
	MINULÉ OBDOBÍ	BĚŽNÉ OBDOBÍ	MINULÉ OBDOBÍ	BĚŽNÉ OBDOBÍ
PRŮMĚRNÝ POČET ZAMĚSTNANCŮ	135	129	6	6
MZDOVÉ NÁKLADY	68 965	73 807	6 380	7 592
ODMĚNY ČLENŮM STATUTÁRNÍCH A DOZORČÍCH ORGÁNŮ SPOLEČNOSTI	1 010	960	0	0
NÁKLADY NA SOCIÁLNÍ ZABEZPEČENÍ	23 314	25 143	2 150	2 654
SOCIÁLNÍ NÁKLADY	2 144	1 998	104	107
CELKEM	95 633	101 908	8 634	10 353



OBCHODNÍ ČÁST

Společnost VÍTKOVICE IT SOLUTIONS a.s. v roce 2019 pokračovala ve snaze zeštíhlit produktové portfolio s důrazem na produkty a služby s vyšší přidanou hodnotou.

Základními pilíři jsou:

- Infrastruktura a komunikace
- Integrované záchranné systémy
- Bezpečnost – jak na úrovni státní a národní, tak na úrovni jednotlivých subjektů
- Průmyslové systémy a automatizace

●V oblasti infrastrukturních projektů byla klíčovou aktivitou snaha o rozšíření portfolia nových zákazníků a zároveň úspěšné uvedení na trh nových produktů a technologií, aby bylo možné reagovat na aktuální potřeby zákazníků a poptávku trhu, případně běžící dotační tituly v IT/ICT oblasti.

Účastnili jsme se více jak 200 výběrových řízení a to jak v soukromém sektoru tak státní správě. I přes složitě, a vysoce konkurenční prostředí, se nám podařilo vyhrát a následně realizovat spoustu zajímavých, integračních, projektů.

Za zmínku stojí zejména:

- Přeložky kabelů pro Statutární město Ostrava
- Zajištění konektivity a kybernetické bezpečnosti pro tři školy Rožnově p/R a dvě školy v Otrokovicích
- Realizace rekonstrukce SK a datové sítě Městského obvodu Ostrava Jih
- Zajištění realizace kompletních slaboproudých rozvodů pro BMW CarTec Praha

●Hlavními úspěchy v roce 2019 bylo upevnění přední pozice v integrovaných záchranných systémech se získáním a realizací kontraktů na:

- Integrace tísňových SMS do systému TCTV 112
- Vyzvedávání lokalizačních zpráv pro volání na tísňové číslo 158 a 155 a jejich předání do operačního řízení ZZS a PČR
- elektronizace digitálních povodňových plánů městských obvodů města Ostrava
- eHealth aplikační řešení pro elektronizaci zdravotnické dokumentace pro nemocnice Pardubického kraje

Klíčovým krokem bylo získání nových významných zákazníků např. ČEPRO, ROPID a SŽDC, jež projevily zájem o naše produkty z oblasti geografických informačních systému a specializovaných konzultačních služeb. V oblasti produktů specializovaných na mobilní a dispečerské aplikace jsme zaznamenali obchodní úspěch v segmentu zabezpečené přepravy zboží, kde navazujeme na dlouholeté zkušenosti s aplikací tablet řidiče pro zákazníky společnosti AAA Auta.



Úspěšně jsme mimo jiné předali výsledky významných projektů pro úpravu dispečerského software v záchranné zdravotní službě Zlínského kraje, kde jsme řešili oblasti např. avíza pacienta před předáním do nemocnice a dodávky speciálního mobilního dispečinku ve formě vozidla pro mimořádné situace. Naopak některé plánované rozsáhlé projekty např. zvýšení robustnosti TCTV112 pro mimořádné události, výcviková střediska HZS nepřešly do realizační fáze a byly zadavatelem v čase posunuty.

●V oblasti bezpečnostních systémů jsme se účastnili řady výběrových řízení vypisovaných státní správou ale i soukromými subjekty.

Naše dodávky a servis jsou:

- Ministerstvo vnitra – národní kontrolní autorita – servisní technická podpora systému
- Ministerstvo vnitra – technická podpora a dodávka čteček dokladů pro mezinárodní letiště ČR
- Ministerstvo vnitra – technická podpora systému eGate na Letišti Praha
- Moravskoslezský kraj – dodán systém pro elektronickou poštu včetně systému pro zabezpečení vůči kybernetickým hrozbám pro Krajský Úřad MSK i pro jeho příspěvkové organizace
- Letiště Praha – dodávka a servis systému ochrany perimetru mezinárodního letiště
- Státní tiskárna cenin – pokračování služby nezávislého testování biometrických dokladů
- Město Opava – implementace auditního systému pro sledování přístupů ke kritické infrastruktuře města včetně přístupů externích dodavatelů
- Colours of Ostrava – dodávka technického vybavení pro zajištění bezpečnosti návštěvníků
- Skanska – instalace slaboproudé infrastruktury a LAN
- Vývoj a výroba mobilního zařízení pro biometrickou kontrolu totožnosti osob v terénu „ID-KIT“
- Obce s rozšířenou působností – Modernizace technologických center a dodávky HW infrastruktury
 - Mělník
 - Kyjov
 - Bystřice pod Hostýnem
 - Veselí nad Moravou
 - Šternberk
- Dále jsme zajišťovali pro soukromé a firemní subjekty technické studie proveditelnosti na bezpečnostní systémy

●V oblasti průmyslová automatizace jsme dokončili 1. etapu rozsáhlé projektové dokumentace pro blokovou výměňkovou stanici jaderné elektrárny Temelín. V průběhu roku jsme zahájili práce na oživení technologických celků válcovny měděných slitin v Helwanu v Egyptě. Naši softwaroví inženýři se podíleli na programování nové výrobní linky v závodě na výrobu cukrovinek Wrigley v Poříčí nad Sázavou. Dokončili jsme rozpracovanou stavbu Smart Innovation Centre v Ostravě pro společnost Metrostav a.s. Celkově se v průmyslové automatizaci zaměřujeme jak na projekty v odvětvích energetika, metalurgie a těžba a zpracování surovin, tak i na projekty lehčího průmyslu a plně automatizovaných výrobních procesů.



MARKETING



Společnost se v roce 2019 zúčastnila jak společných marketingových akcí se skupinou VÍTKOVICE MACHINERY GROUP, např. Vánočního punče GONG DOV, konané 23. 12. 2019 v Ostravě, tak akcí zaměřených na podporu prodeje jednotlivých oblastí řešení a produktů. Účastnili jsme se např. konference ISSS, Smart regionu tour či eGovernment nebo Speedchain Slovakia. Zástupci společnosti zde prezentovali naše řešení portfolia produktů, následně jsme úspěšně rozvíjeli obchodní vztahy jak s našimi partnery, tak se zákazníky.

Vybrané marketingové akce, odborné konference roku 2019 :

- **Technický workshop Ucelené bezpečnostní řešení pro nemocnice (únor 2019)**
- **Konference ISSS Hradec Králové (duben 2019), veřejná správa, rozvoj e-govermentu a digitalizace společnosti**
- **Mezinárodní logistická konference SPEEDCHAIN Slovakia (květen 2019)**
- **Smart region tour, propagace Chytrého občana (červen 2019)**
- **Konference elektronizace veřejné správy, Government Mikulov (září 2019)**
- **Konference INMED v oblasti zdravotnictví (Hradec Králové, říjen 2019)**
- **Moravskoslezská sestra, anketa ve zdravotnictví (říjen 2019)**
- **Workshop pro ORP – Obce s rozšířenou působností na téma nové produkty společnosti DELL (říjen 2019)**



OCHRANA ŽIVOTNÍHO PROSTŘEDÍ

Společnost má implementován systém environmentálního managementu v souladu s mezinárodními standardy ISO 14001:2015 a národní environmentální legislativou. Systém je založen na poznání environmentálních aspektů a jejich řízení. Aplikací stanovených postupů je zajištěna prevence v ochraně životního prostředí.

Nejvýznamnějším aspektem společnosti je vznik odpadů, které společnost likviduje prostřednictvím společností s certifikací na likvidaci odpadů. V roce 2019 společnost nevyprodukovala žádný nebezpečný odpad a vyprodukovala 4 806 kg tříděného odpadu. Společnost plnila své povinnosti zajistit zpětný odběr a odpad z obalů řešila prostřednictvím smlouvy o sdruženém plnění se společností EKO-KOM, a.s.

Nedílnou součástí environmentální politiky je využívání vozového parku na pohon na bázi stlačeného zemního plynu (CNG).

Všechny prováděné činnosti spojené s ochranou životního prostředí jsou pravidelně kontrolovány v rámci interních auditů. V říjnu 2019 proběhl dozorový audit integrovaného systému řízení, v rámci kterého byl přezkoušen i environmentální systém. Audit potvrdil funkčnost systému. Společnost je držitelem certifikátu ISO 14001:2015 vydaného certifikačním orgánem Quality Austria, který je členem mezinárodní sítě IQNet nejvýznamnějších certifikačních orgánů.

V roce 2019 nedošlo vlivem činnosti společnosti k žádné havárii s dopadem na kvalitu životního prostředí.



VÝZKUM A VÝVOJ

Po předchozích letech rozsáhlého výzkumu podpořeného granty EU jsme v roce 2019 zaměřili svou pozornost na rozvoj našich technologií v oblasti biometrických bezpečnostních systémů a dále zaměřili pozornost na oblast Smart region řešení.

Účastníme se výzkumného projektu Evropské unie sAFE, zaměřené na další rozvoj eCallu pro další rozvoj platformy TCTV112.

V oblasti Smart region řešení studujeme možnosti různých vývojových směrů portálových řešení.

Celkové náklady vynaložené na výzkum a vývoj v roce 2019 činí 616 tis. Kč.



STRATEGIE DALŠÍHO ROZVOJE SPOLEČNOSTI

NAŠE VIZE:

Jsme zákaznický orientovaným předním systémovým integrátorem na trhu ICT služeb/řešení pro velké a střední společnosti a veřejný sektor.

NAŠÍM POSLÁNÍM JE:

Poskytovat našim zákazníkům dlouhodobé kvalitní, profesionální, komplexní a konkurenceschopné ICT produkty, služby a řešení a přitom reagovat a efektivně uspokojit jejich měnící se potřeby a pomáhat jim zvyšovat jejich efektivitu.



Naše strategie je postavená tak, aby odpovídala na otázky:

1. Jak rozvíjet podíl na stávajících trzích?
2. Jaké jsou možnosti expanze do nových oblastí a k novým zákazníkům?
3. Jaká nová řešení, nové produkty a služby trh očekává?
4. Jak maximalizovat naši přidanou hodnotu a zisk?
5. Jaké procesní, organizační, personální a provozní změny musíme udělat a jaký je časový rámec a finanční dopad těchto změn?

STRATEGICKÉ CÍLE:

ZISK	trvale řídit hodnotu společnosti na měnícím se ICT trhu, maximalizovat zisk, být dlouhodobě konkurenceschopnou firmou
DIVERZIFIKACE	rozšířit portfolio zákazníků, definovat a rozvíjet nové služby při současném efektivním řízení stávajícího portfolia produktů
EFEKTIVITA	zvýšit efektivnost interních procesů, zavést výkonový systém odměňování, zvýšit rentabilitu a produktivitu, kladné CF, snížit náklady
ZÁKAZNÍK	naplňovat principy zákaznický servisně orientovaných služeb
SYNERGIE	naplňovat vysoký obchodní alianční potenciál
ZAMĚSTNANEC	být atraktivním a vyhledávaným zaměstnavatelem, nové kompetence



Vedení společnosti si je vědomo vlivů a trendů vývoje na trhu ICT produktů a služeb a podniká řadu strategických i operativních opatření s cílem posílit tržní pozici společnosti VÍTKOVICE IT SOLUTIONS a.s. Konkurenční boj, snižování marží a cenová „válka“ na trhu ICT stále pokračuje => nezbytná obchodní, produktová, procesní, personální, technická a inovační připravenost na soutěž s konkurencí.

Naše strategie svým obsahem toto úsilí podporuje a vytváří rámec pro dílčí provozní strategie v jednotlivých tržních segmentech, navazuje na předchozí strategie a v řadě oblastí jí zpřesňuje. Vychází z Business Modelu společnosti a svými závěry podporuje jeho implementaci. Je tedy přípravou na budoucnost s cílem soustavného budování dlouhodobě udržitelné konkurenční výhody.

Stěžejními obory, ve kterých společnost má záměr realizovat své know-how a posilovat postavení na trhu, jsou bezpečnostní systémy, průmyslové systémy a automatizace, infrastruktura a komunikace, informační systémy pro podporu činností složek Integrovaného záchranného systému, aplikační software a systémová integrace.

Společnost VÍTKOVICE IT SOLUTIONS a.s. bude pokračovat v rozvoji svého core byznysu a rozšiřování zákaznického portfolia. Strategii a plánem pro následující období je pokračování v cestě k naplnění cílů servisně orientované společnosti, diverzifikace produktů a služeb vedoucí k eliminaci podnikatelských rizik, rozvoj partnerského programu a zvyšování kvalifikace zaměstnanců. Zvolená strategie by měla zvýšit konkurenceschopnost a profitabilitu společnosti.

Naše strategie a její naplnění vyžaduje základní stavební kámen - naprostou integritu. Integrita znamená dostát svým závazkům uvnitř i mimo společnost. Naší strategií je poctivost, kvalita, profesionalita, pružnost a soustavná inovace - tyto vlastnosti vyžadují všeobecnou angažovanost zaměstnanců a ochotu k vzájemné spolupráci.



ZPRÁVA AUDITORA

WARIDO

WARIDO Audit s.r.o.
Na Prádle 3389/8a
702 00 Ostrava
Česká republika

Tel: +420 596 014 222
www.warido.cz

zapsána Krajským soudem
v Ostravě, oddíl C, vložka 50252
IČ: 268 44 257
DIČ: CZ26844257

Zpráva nezávislého auditora akcionářům společnosti VÍTKOVICE IT SOLUTIONS a.s.

Výrok auditora

Provedli jsme audit přiložené účetní závěrky společnosti VÍTKOVICE IT SOLUTIONS a.s. („Společnost“) sestavené na základě českých účetních předpisů, která se skládá z výkazu zisku a ztráty za rok končící 31.12.2019, rozvahy k 31.12.2019 a přehledu o peněžních tocích za rok končící 31.12.2019 a přílohy této účetní závěrky, která obsahuje popis použitých podstatných účetních metod a další vysvětlující informace. Údaje o Společnosti jsou uvedeny v bodě 1 přílohy této účetní závěrky.

Podle našeho názoru účetní závěrka podává věrný a poctivý obraz aktiv a pasiv Společnosti k 31.12.2019 a nákladů, výnosů a výsledku jejího hospodaření a peněžních toků za rok končící 31.12.2019 v souladu s českými účetními předpisy.

Základ pro výrok

Audit jsme provedli v souladu se zákonem o auditorech a standardy Komory auditorů České republiky pro audit, kterými jsou mezinárodní standardy pro audit (ISA) případně doplněné a upravené souvisejícími aplikačními doložkami. Naše odpovědnost stanovená těmito předpisy je podrobněji popsána v oddílu Odpovědnost auditora za audit účetní závěrky. V souladu se zákonem o auditorech a Etickým kodexem přijatým Komorou auditorů České republiky jsme na Společnosti nezávislí a splnili jsme i další etické povinnosti vyplývající z uvedených předpisů. Domníváme se, že důkazní informace, které jsme shromáždili, poskytují dostatečný a vhodný základ pro vyjádření našeho výroku.

Ostatní informace uvedené ve výroční zprávě

Ostatními informacemi jsou v souladu s § 2 písm. b) zákona o auditorech informace uvedené v návrhu výroční zprávy mimo účetní závěrku a naši zprávu auditora. Za ostatní informace odpovídá představenstvo Společnosti.



Náš výrok k účetní závěrce se k ostatním informacím nevztahuje. Přesto je však součástí našich povinností souvisejících s auditem účetní závěrky seznámení se s ostatními informacemi a posouzení, zda ostatní informace nejsou ve významném (materiálním) nesouladu s účetní závěrkou či s našimi znalostmi o účetní jednotce získanými během provádění auditu nebo zda se jinak tyto informace nejeví jako významně (materiálně) nesprávné. Také posuzujeme, zda ostatní informace byly ve všech významných (materiálních) ohledech vypracovány v souladu s příslušnými právními předpisy. Tímto posouzením se rozumí, zda ostatní informace splňují požadavky právních předpisů na formální náležitosti a postup vypracování ostatních informací v kontextu významnosti (materiality), tj. zda případné nedodržení uvedených požadavků by bylo způsobitelné ovlivnit úsudek činěný na základě ostatních informací.

Na základě provedených postupů, do míry, již dokážeme posoudit, uvádíme, že

- ostatní informace, které popisují skutečnosti, jež jsou též předmětem zobrazení v účetní závěrce, jsou ve všech významných (materiálních) ohledech v souladu s účetní závěrkou a
- ostatní informace byly vypracovány v souladu s právními předpisy.

Dále jsme povinni uvést, zda na základě poznatků a povědomí o Společnosti, k nimž jsme dospěli při provádění auditu, ostatní informace neobsahují významné (materiální) věcné nesprávnosti. V rámci uvedených postupů jsme v obdržných ostatních informacích žádné významné (materiální) věcné nesprávnosti nezjistili.

Odpovědnost představenstva a dozorčí rady Společnosti za účetní závěrku

Představenstvo Společnosti odpovídá za sestavení účetní závěrky podávající věrný a poctivý obraz v souladu s českými účetními předpisy a za takový vnitřní kontrolní systém, který považuje za nezbytný pro sestavení účetní závěrky tak, aby neobsahovala významné (materiální) nesprávnosti způsobené podvodem nebo chybou.

Při sestavování účetní závěrky je představenstvo Společnosti povinno posoudit, zda je Společnost schopna nepřetržitě trvat, a pokud je to relevantní, popsat v příloze účetní závěrky záležitosti týkající se jejího nepřetržitého trvání a použití předpokladu nepřetržitého trvání při sestavení účetní závěrky, s výjimkou případů, kdy představenstvo plánuje zrušení Společnosti nebo ukončení její činnosti, resp. kdy nemá jinou reálnou možnost než tak učinit.

Za dohled nad procesem účetního výkaznictví ve Společnosti odpovídá dozorčí rada.

Odpovědnost auditora za audit účetní závěrky

Naším cílem je získat přiměřenou jistotu, že účetní závěrka jako celek neobsahuje významnou (materiální) nesprávnost způsobenou podvodem nebo chybou a vydat zprávu auditora obsahující náš výrok. Přiměřená míra jistoty je velká míra jistoty, nicméně není zárukou, že audit provedený v souladu s výše uvedenými předpisy ve všech případech v účetní závěrce odhalí případnou existující významnou (materiální) nesprávnost. Nesprávnosti mohou vzniknout v důsledku podvodů nebo chyb a považují se za významné (materiální), pokud lze reálně předpokládat, že by jednotlivě nebo v souhrnu mohly ovlivnit ekonomická rozhodnutí, která uživatelé účetní závěrky na jejím základě přijmou.



Při provádění auditu v souladu s výše uvedenými předpisy je naší povinností uplatňovat během celého auditu odborný úsudek a zachovávat profesní skepticismus. Dále je naší povinností:

- Identifikovat a vyhodnotit rizika významné (materiální) nesprávnosti účetní závěrky způsobené podvodem nebo chybou, navrhnout a provést auditorské postupy reagující na tato rizika a získat dostatečné a vhodné důkazní informace, abychom na jejich základě mohli vyjádřit výrok. Riziko, že neodhalíme významnou (materiální) nesprávnost, k níž došlo v důsledku podvodu, je větší než riziko neodhalení významné (materiální) nesprávnosti způsobené chybou, protože součástí podvodu mohou být tajné dohody (koluze), falšování, úmyslná opomenutí, nepravdivá prohlášení nebo obcházení vnitřních kontrol.
- Seznámit se s vnitřním kontrolním systémem Společnosti relevantním pro audit v takovém rozsahu, abychom mohli navrhnout auditorské postupy vhodné s ohledem na dané okolnosti, nikoli abychom mohli vyjádřit názor na účinnost vnitřního kontrolního systému.
- Posoudit vhodnost použitých účetních pravidel, přiměřenost provedených účetních odhadů a informace, které v této souvislosti představenstvo Společnosti uvedlo v příloze účetní závěrky.
- Posoudit vhodnost použití předpokladu nepřetržitosti trvání při sestavení účetní závěrky představenstvem a to, zda s ohledem na shromážděné důkazní informace existuje významná (materiální) nejistota vyplývající z událostí nebo podmínek, které mohou významně zpochybnit schopnost Společnosti trvat nepřetržitě. Jestliže dojdeme k závěru, že taková významná (materiální) nejistota existuje, je naší povinností upozornit v naší zprávě na informace uvedené v této souvislosti v příloze účetní závěrky, a pokud tyto informace nejsou dostatečné, vyjádřit modifikovaný výrok. Naše závěry týkající se schopnosti Společnosti trvat nepřetržitě vycházejí z důkazních informací, které jsme získali do data naší zprávy. Nicméně budoucí události nebo podmínky mohou vést k tomu, že Společnost ztratí schopnost trvat nepřetržitě.
- Vyhodnotit celkovou prezentaci, členění a obsah účetní závěrky, včetně přílohy, a dále to, zda účetní závěrka zobrazuje podkladové transakce a události způsobem, který vede k věrnému zobrazení.

Naší povinností je informovat představenstvo a dozorčí radu mimo jiné o plánovaném rozsahu a načasování auditu a o významných zjištěních, která jsme v jeho průběhu učinili, včetně zjištěných významných nedostatků ve vnitřním kontrolním systému.

V Ostravě dne 28. února 2020

WARIDO Audit s.r.o.

Na Prádle 3389/8a, 702 00 Ostrava

Evidenční číslo 449


prof. Ing. Renáta Hótová, Dr.

Evidenční číslo 1372





VÝKAZ ZISKU A ZTRÁTY / INCOME STATEMENT

VÝKAZ ZISKU A ZTRÁTY (INCOME STATEMENT) v plném rozsahu (long form) za období končící (for the year ended) 31. 12. 2019 (v celých tisících Kč)

Zpracováno v souladu s vyhláškou č. 500/2002 Sb. ve znění pozdějších předpisů.

Czech Statutory Financial Statement Forms (in thousands of Czech crowns)

Název a sídlo firmy/Name and address of the Company:

VÍTKOVICE IT SOLUTIONS a.s.

Cihelní 1575/14, Moravská Ostrava, 702 00 Ostrava

IČ: 28606582

Označení a	TEXT b	Skutečnost v běžném účetním období / Current year 1	Skutečnost v minulém účetním období / Prior year 2
I.	Tržby za prodeje výrobků a služeb / Revenue from sale of finished products and services	223 043	248 024
II.	Tržby za prodej zboží / Revenue from sales of goods	45 060	19 551
A.	Výkonová spotřeba / Production related consumption	156 188	166 281
1.	Náklady vynaložené na prodané zboží / Cost of goods sold	42 909	17 694
2.	Spotřeba materiálu a energie / Consumption of material and energy	32 965	50 271
3.	Služby / Services	80 314	98 316
B.	Změna stavu zásob vlastní činnosti (+/-) / Change in inventory produced internally (+/-)	4 690	4 417
D.	Osobní náklady / Personnel expenses	101 908	95 633
1.	Mzdové náklady / Wages and salaries	74 767	69 975
2.	Náklady na sociální zabezpečení, zdravotní pojištění a ostatní náklady / Social security, health insurance expenses and other cost	27 141	25 658
2. 1.	Náklady na sociální zabezpečení a zdravotní pojištění / Social security and health insurance expenses	25 143	23 514
2. 2.	Ostatní náklady / Others costs	1 998	2 144
E.	Úpravy hodnot v provozní oblasti / Adjustments on operating activities	-131	-66 186
1.	Úpravy hodnot dlouhodobého nehmotného a hmotného majetku / Adjustments on intangible and tangible assets	2 380	5 401
1. 1.	Úpravy hodnot dlouhodobého nehmotného a hmotného majetku - trvalé / Adjustments on intangible and tangible assets - permanent	2 380	5 401
2.	Úpravy hodnot zásob / Adjustments on inventories	-1 029	-166
3.	Úpravy hodnot pohledávek / Adjustments on receivables	-1 482	-71 421
III.	Ostatní provozní výnosy / Other operating revenues	1 073	4 822
1.	Tržby z prodaného dlouhodobého majetku / Revenues from sale of intangible and tangible fixed assets	7	
3.	Jiné provozní výnosy / Other operating revenues	1 066	4 822
F.	Ostatní provozní náklady / Other operating expenses	2 642	89 960
3.	Daně a poplatky / Taxes and charges	246	124
4.	Rezervy v provozní oblasti a komplexní náklady příštích období / Reserves relating to operations and prepaid expenses (specific-purpose expenses)	215	-17 769
5.	Jiné provozní náklady / Other operating expenses	2 181	107 605
*	Provozní výsledek hospodaření (+ / -) / Profit or loss on operating activities (+ / -)	3 879	-17 708
VI.	Výnosové úroky a podobné výnosy / Interest income and similar income	671	814
1.	Výnosové úroky a podobné výnosy - ovládaná nebo ovládaná osoba / Interest income and similar income - subsidiaries	247	229



	2.	Ostatní výnosové úroky a podobné výnosy / Others interest income and similar income	424	585
VII.		Ostatní finanční výnosy / Other finance income	95	754
K.		Ostatní finanční náklady / Other finance cost	581	660
*		Finanční výsledek hospodaření (+ / -) / Profit or loss on financial activities (+ / -)	185	908
**		Výsledek hospodaření před zdaněním (+/-) / Profit or loss before taxation (+ / -)	4 064	-16 800
L.		Daň z příjmů / Tax on profit or loss	81	-86
	1.	Daň z příjmů splatná / Current tax on profit or loss	81	-1
	2.	Daň z příjmů odložená (+ / -) / Deferred tax on profit or loss (+ / -)		-85
**		Výsledek hospodaření po zdanění (+ / -) / Profit or loss after taxation (+ / -)	3 983	-16 714
***		Výsledek hospodaření za účetní období (+ / -) / Profit or loss for the year (+ / -)	3 983	-16 714
*		Čistý obrat za účetní období / Net revenue for the year = I. + II. + III. + IV. + V. + VI. + VII.	269 942	273 965

Sestaveno dne / Date of issue: 28. 2. 2020

Podpisový záznam statutárního orgánu účetní jednotky / Signature of the Statutory executive:

Ing. Vladimír Měkota

Ing. Milan Juřík



ROZVAHA / BALANCE SHEET

ROZVAHA (BALANCE SHEET) v plném rozsahu (long form) ke dni (as of) 31. 12. 2019 (v celých tisících Kč)

Zpracováno v souladu s vyhláškou č. 500/2002 Sb. ve znění pozdějších předpisů
Czech Statutory Financial Statement Forms (in thousands of Czech crowns)

Název a sídlo firmy/Name and address of the Company:

VÍTKOVICE IT SOLUTIONS a.s.

Cihelní 1575/14, Moravská Ostrava, 702 00 Ostrava

IČ: 28606582

Označení a	AKTIVA / ASSETS b	Běžné účetní období / Current year			Minulé účetní období / Prior year
		Brutto / Gross 1	Korekce / Allowances 2	Netto / Net 3	Netto / Net 4
	AKTIVA CELKEM / TOTAL ASSETS	422 507	-256 064	166 361	154 776
B.	Dlouhodobý majetek / Fixed assets	148 022	-128 520	19 502	20 286
B. I.	Dlouhodobý nehmotný majetek / Intangible assets	33 885	-33 598	287	831
	2. Ocenitelná práva / Intellectual property rights	33 885	-33 598	287	831
	2. 1. Software / Software	33 222	-32 935	287	831
	2. 2. Ostatní ocenitelná práva / Other intellectual property rights	663	-663		
B. II.	Dlouhodobý hmotný majetek / Tangible assets	112 964	-94 922	18 042	18 282
	1. Pozemky a stavby / Land and buildings	32 782	-17 294	15 488	16 640
	1. 1. Pozemky / Land	848		848	848
	1. 2. Stavby / Buildings	31 934	-17 294	14 640	15 792
	2. Hmotné movité věci a jejich soubory / Plant and equipment	78 926	-77 628	1 298	1 530
	4. Ostatní dlouhodobý hmotný majetek / Other tangible assets	112		112	112
	4. 3. Jiný dlouhodobý hmotný majetek / Other tangible assets	112		112	112
	5. Poskytnuté zálohy na dlouhodobý hmotný majetek a nedokončený dlouhodobý hmotný majetek / Advances granted for tangible assets and Tangible assets in progress	1 144		1 144	
	5. 2. Nedokončený dlouhodobý hmotný majetek / Tangible assets in progress	1 144		1 144	
B. III.	Dlouhodobý finanční majetek / Financial investments	1 173		1 173	1 173
	5. Ostatní dlouhodobé cenné papíry a podíly / Other long-term securities and interests	1 173		1 173	1 173
C.	Oběžná aktiva / Current assets	270 086	-127 544	142 460	129 812
C. I.	Zásoby / Inventories	7 152	-1 354	5 798	11 463
	1. Materiál / Raw materials	1 408	-1 343	65	413
	2. Nedokončená výroba a polotovary / Work in progress and semi-finished production	4 977		4 977	9 668
	3. Výrobky a zboží / Finished products and Goods for resale	698	-11	687	528
	3. 2. Zboží / Goods for resale	698	-11	687	528
	5. Poskytnuté zálohy na zásoby / Advances granted for inventories	69		69	854
C. II.	Pohledávky / Receivables	222 529	-126 190	96 341	72 680
	1. Dlouhodobé pohledávky / Long-term receivables	1 736		1 736	1 962
	1. 1. Pohledávky z obchodních vztahů / Trade receivables	1 736		1 736	1 962
	2. Krátkodobé pohledávky / Short-term receivables	220 877	-126 190	94 605	70 718
	2. 1. Pohledávky z obchodních vztahů / Trade receivables	173 303	-115 538	57 765	46 769
	2. 2. Pohledávky - ovládaná nebo ovládající osoba / Receivables from subsidiaries	20 000		20 000	3 500
	2. 4. Pohledávky - ostatní / Other receivables	27 574	-10 652	16 840	20 449
	2. 4. 3. Stát - daňové pohledávky / Due from government - tax receivables	378		378	1 648
	2. 4. 4. Krátkodobé poskytnuté zálohy / Short-term advances granted	6 401		6 401	626
	2. 4. 5. Dohadné účty aktivní / Estimated receivables	4 796		4 796	4 865
	2. 4. 6. Jiné pohledávky / Other receivables	15 917	-10 652	5 265	13 310
C. IV.	Peněžní prostředky / Cash and bank accounts	40 321		40 321	45 669
	1. Peněžní prostředky v pokladně / Cash	492		492	452
	2. Peněžní prostředky na účtech / Bank accounts	39 829		39 829	45 217
D.	Časové rozlišení aktiv / Accrued assets and deferred liabilities	4 399		4 399	4 678
D. 1.	Náklady příštích období / Prepaid expenses	4 281		4 281	4 612
D. 3.	Příjmy příštích období / Unbilled revenue	118		118	66

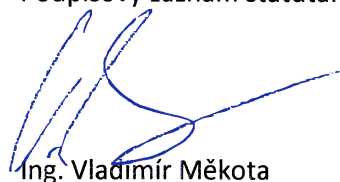


ROZVAHA / BALANCE SHEET

Označení				PASIVA / EQUITY & LIABILITIES	Běžné účetní období / Current year	Minulé účetní období / Prior year
a				b	5	6
				PASIVA CELKEM / TOTAL EQUITY & LIABILITIES	166 361	154 776
A.				Vlastní kapitál / Equity	98 504	94 521
A.	I.			Základní kapitál / Basic capital	83 381	83 381
		1.		Základní kapitál / Registered capital	103 972	103 972
		2.		Vlastní podíly (-) / Own shares (-)	-20 591	-20 591
A.	II.			Ážio a kapitálové fondy / Share premium and Capital funds	-21 008	-21 008
		2.		Kapitálové fondy / Capital funds	-21 008	-21 008
		2.	3.	Oceňovací rozdíly z přecenění při přeměnách obchodních korporací (+ / -) / Revaluation reserve on company transformations (+ / -)	-21 008	-21 008
A.	IV.			Výsledek hospodaření minulých let (+ / -) / Retained earnings (+ / -)	32 148	48 862
		1.		Nerozdělený zisk minulých let / Accumulated profits of previous years	32 148	48 862
A.	V.			Výsledek hospodaření běžného účetního období (+ / -) / Profit (loss) for the current year (+ / -)	3 983	-16 714
B.	+	C.		Cizí zdroje / Liabilities	63 615	56 688
B.				Rezervy / Provisions	16 245	16 030
B.		4.		Ostatní rezervy / Other provisions	16 245	16 030
C.				Závazky / Liabilities	47 370	40 658
C.	I.			Dlouhodobé závazky / Long-term liabilities	41	49
		4.		Závazky z obchodních vztahů / Trade payables	41	49
C.	II.			Krátkodobé závazky / Current liabilities	47 329	40 609
		3.		Krátkodobé přijaté zálohy / Advances received	3 923	2 465
		4.		Závazky z obchodních vztahů / Trade payables	23 233	27 680
		8.		Závazky - ostatní / Other liabilities	20 173	10 464
		8.	3.	Závazky k zaměstnancům / Liabilities to employees	4 092	4 015
		8.	4.	Závazky ze sociálního zabezpečení a zdravotního pojištění / Liabilities arising from social security and health insurance	2 416	2 345
		8.	5.	Stát - daňové závazky a dotace / Due to government – taxes and subsidies	3 343	1 987
		8.	6.	Dohadné účty pasivní / Estimated payables	9 005	1 712
		8.	7.	Jiné závazky / Other liabilities	1 317	405
D.				Časové rozlišení pasiv / Accrued liabilities and deferred assets	4 242	3 567
D.		1.		Výdaje příštích období / Accrued expenses	57	708
		2.		Výnosy příštích období / Deferred income	4 185	2 859

Sestaveno dne / Date of issue: 28. 2. 2020

Podpisový záznam statutárního orgánu účetní jednotky / Signature of the Statutory executive:


Ing. Vladimír Měkota


Ing. Milan Juřík



PŘEHLED O PENĚŽNÍCH TOCÍCH / CASH-FLOW

PŘEHLED O PENĚŽNÍCH TOCÍCH (výkaz cash-flow) ke dni 31. 12. 2019 (v celých tisících Kč)

Zpracováno v souladu s vyhláškou č. 500/2002 Sb. ve znění pozdějších předpisů

Název a sídlo firmy/Name and address of the Company::

VÍTKOVICE IT SOLUTIONS a.s.

Cihelní 1575/14, Moravská Ostrava, 702 00 Ostrava

IČ: 28606582

		Běžné účetní období	Minulé účetní období
P.	Stav peněžních prostředků a peněžních ekvivalentů na začátku účetního období	45 669	16 918
Peněžní toky z hlavní výdělečné činnosti (provozní činnost)			
Z.	Výsledek hospodaření za běžnou činnost před zdaněním	4 064	-16 800
A. 1.	Úpravy o nepeněžní operace	815	12 682
A. 1. 1.	Odpisy stálých aktiv (+) a pohledávek	3 790	102 853
A. 1. 2.	Změna stavu opravných položek, rezerv	-2 297	-89 357
A. 1. 3.	Zisk (ztráta) z prodeje stálých aktiv (-/+) (vyúčtování do výnosů "-." do nákladů "+")	-7	0
A. 1. 4.	Výnosy z dividend a podílů na zisku (-)	0	0
A. 1. 5.	Vyúčtované nákladové úroky (+) s výjimkou kapitalizovaných úroků a vyúčtované výnosové úroky (-)	-671	-814
A. 1. 6.	Případné úpravy o ostatní nepeněžní operace	0	0
A. *	Čistý peněžní tok z provozní činnosti před zdaněním, změnami pracovního kapitálu a mimořádnými položkami	4 879	-4 118
A. 2.	Změny stavu nepeněžních složek pracovního kapitálu	6 010	23 496
A. 2. 1.	Změna stavu pohledávek z provozní činnosti (+/-) včetně aktivních účtů časového rozlišení a dohadných účtů aktivních	-8 079	24 363
A. 2. 2.	Změna stavu krátkodobých závazků z provozní činnosti (+/-) včetně pasivních účtů časového rozlišení a dohadných účtů pasivních	7 395	-6 303
A. 2. 3.	Změna stavu zásob (+/-)	6 694	5 436
A. 2. 4.	Změna stavu krátkodobého finančního majetku nespádajícího do peněžních prostředků a ekvivalentů	0	0
A. **	Čistý peněžní tok z provozní činnosti před zdaněním a mimořádnými položkami	10 889	19 378
A. 3.	Vyplacené úroky s výjimkou kapitalizovaných úroků (-)	0	0
A. 4.	Přijaté úroky (+)	671	814
A. 5.	Zaplacená daň z příjmů za běžnou činnost a za doměrky daně za minulá období (-)	1 189	2 618
A. 6.	Příjmy a výdaje spojené s mimořádnými účetními případy	0	0
A. ***	Čistý peněžní tok z provozní činnosti	12 749	22 810
Peněžní toky z investiční činnosti			
B. 1.	Výdaje spojené s nabytím stálých aktiv	-1 596	-695
B. 2.	Příjmy z prodeje stálých aktiv	7	0
B. 3.	Zápůjčky a úvěry spřízněným osobám	-16 500	11 400
B. 4.	Přijaté dividendy a podíly na zisku (+)	0	0
B. ***	Čistý peněžní tok vztahující se k investiční činnosti	-18 089	10 705
Peněžní toky z finančních činností			
C. 1.	Dopady změn dlouhodobých závazků, popř. takových krátkodobých závazků, které spadají do oblasti finanční činnosti, na peněžní prostředky a ekvivalenty	-8	49
C. 2.	Dopady změn vlastního kapitálu na peněžní prostředky a peněžní ekvivalenty	0	-4 813
C. 2. 1.	Zvýšení peněžních prostředků a peněžních ekvivalentů z titulu zvýšení základního kapitálu, emisního ážia, event. rezervního fondu včetně složených záloh na toto zvýšení (+)	0	0
C. 2. 2.	Další vklady peněžních prostředků společníků a akcionářů (+)	0	0
C. 2. 3.	Vyplacené dividendy nebo podíly na zisku (-)	0	0
C. 2. 4.	Dopad ostatních změn vlastního kapitálu na peněžní prostředky	0	-4 813
C. ***	Čistý peněžní tok vztahující se k finanční činnosti	-8	-4 764
F.	Čisté zvýšení nebo snížení peněžních prostředků	-5 348	28 751
R.	Stav peněžních prostředků a peněžních ekvivalentů na konci účetního období	40 321	45 669

Sestaveno dne / Date of issue: 28. 2. 2020

Podpisový záznam statutárního orgánu účetní jednotky / Signature of the Statutory executive:


Ing. Vladimír Měkota


Ing. Milan Juřík



ZPRÁVA O VZTAZÍCH MEZI PROPOJENÝMI OSOBAMI

Zpráva o vztazích mezi ovládající a ovládanou osobou a o vztazích mezi ovládanou osobou a ostatními osobami ovládanými stejnou ovládající osobou k 31. 12. 2019 (resp.) Zpráva o vztazích mezi propojenými osobami k 31. 12. 2019 dle ustanovení § 82 Zákona č. 90/2012 Sb., o obchodních korporacích.

Za společnost VÍTKOVICE IT SOLUTIONS a.s.
Cihelní 1575/14
Moravská Ostrava, 702 00 Ostrava

Ing. Vladimír Měkota
místopředseda představenstva

Ing. Milan Juřík
člen představenstva

V Ostravě dne 28. 2. 2020



Společnost VÍTKOVICE IT SOLUTIONS a.s., se sídlem Cihelní 1575/14, Moravská Ostrava, 702 00 Ostrava, zapsaná v obchodním rejstříku Krajského soudu v Ostravě, oddíl B, vložka 4229 (dále jen „společnost“) vznikla dne 25. 11. 2009. Společnost VÍTKOVICE IT SOLUTIONS a.s. je součástí podnikatelského seskupení VÍTKOVICE a.s., ve kterém je ovládající osobou Ing. Jan Světlík, nar. 17. srpna 1958, Veleslavínova 1766/13, Moravská Ostrava, 702 00 Ostrava.

Mezi rozhodující předmět podnikání patří systémová integrace s orientací na dodávku vlastních řešení pro velké a střední společnosti a veřejný sektor. Zaměřujeme se především na systémovou integraci, systémovou a aplikační infrastrukturu a bezpečnost, informační a komunikační technologie a informační systémy. Úloha v rámci koncernu je zejména poskytování IT a komunikačních služeb.

Předložená zpráva prezentuje vztahy k subjektům ve skupině VÍTKOVICE a.s.

První tabulka obsahuje seznam společností ovládaných Ing. Janem Světlíkem. Společnost VÍTKOVICE IT SOLUTIONS a.s. má číslo 4.1.12.

Všechny vyjmenované společnosti byly za účetní období roku 2019, resp. k 31. 12. 2019 přezkoumány ve vztahu k zpracovateli z hlediska:

- uzavřených smluv,
- obrátů, pohledávek a závazků,
- plnění a protiplnění,
- právních úkonů a jiných opatření,
- vzniku újmy a její úhrady

V druhé tabulce jsou uvedeny počty uzavřených a činných smluv v roce 2019 podle jednotlivých druhů.

Všechny uvedené smlouvy byly uzavřeny na základě běžných obchodních podmínek.

Nejtěsnější vazby má společnost s ostatními dceřinými společnostmi VÍTKOVICE, a.s.

Ze strany nákupu měla společnost v roce 2019 největší obrát s těmito společnostmi: VÍTKOVICE, a.s. (5 635 tis. Kč), VÍTKOVICE HOLDING, a.s. (67 tis. Kč) a VÍTKOVICE TESTING CENTER s.r.o. (2 tis. Kč)

Největší obrát ze strany prodeje v roce 2019 měla společnost se společnostmi: VÍTKOVICE HEAVY MACHINERY a.s. (9 476 tis. Kč), VÍTKOVICE, a.s. (5 322 tis. Kč), Dolní oblast VÍTKOVICE, z.s. (2 764 tis. Kč) a VÍTKOVICE MECHANIKA a.s. (1 619 tis. Kč)

Pohledávky a závazky za společnostmi jsou z běžné činnosti a nepřekračují průměrnou dobu po splatnosti.

Způsob ovládání je činěn prostřednictvím výkonu akcionářských práv Valnou hromadou společnosti.

Smlouvy uzavřené se společností VÍTKOVICE, a.s. se týkaly střežení kabelových tras, dodávky elektrické energie, poradenské, konzultační, preventivně-kontrolní a výkonné činnosti v oblasti životního



prostředí, dále nákupu služeb a nájmu prostor pro podnikání a poskytování činností a služeb a zajištění výkonu činností a služeb prostřednictvím třetích osob. Se společností VÍTKOVICE HOLDING, a.s. se uzavřené smlouvy týkaly poskytování a zajištění činností a služeb prostřednictvím třetích osob. Se společností VÍTKOVICE HEAVY MACHINERY a.s. se uzavřené smlouvy týkaly poskytování služeb IT. Se společností Dolní oblast VÍTKOVICE, z.s. se uzavřené smlouvy týkaly poskytování služeb IT a servisní činnosti v objektech DOV. A se společností VÍTKOVICE MECHANIKA a.s. se uzavřené smlouvy týkaly poskytování servisních a konzultačních služeb a také dodávek IT a aplikačního SW.

Smlouvy uzavřené se společnostmi skupiny na straně prodeje se týkaly prodeje zboží a služeb v oblasti IT techniky, telekomunikační techniky, správy sítí, revizí a služeb v oblasti elektro a automatizace řízení a nájmu prostor.

Společnost VÍTKOVICE IT SOLUTIONS a.s. poskytla plnění (prodej – např. zboží a služby) propojeným osobám a obdržela finanční protiplnění nebo z opačné strany společnost poskytla finanční protiplnění (nákup) propojeným osobám a obdržela za ně plnění ve formě služeb. Smlouvy a jejich plnění byly sjednány a realizovány za existence cen běžných (báze cen s průměrným ziskem) v obvyklém obchodním styku. Společnosti nevznikla následkem smluv, které uzavřela s propojenými osobami, ani jinými opatřeními s těmito propojenými osobami, újma.

Právní úkony, které byly učiněny vůči propojeným osobám, týkající se skupiny.

VÍTKOVICE IT SOLUTIONS a.s. IČ: 28606582
Cihelní 1575/14, Moravská Ostrava, 702 00 Ostrava

27.7.2019 - usnesení valné hromady společnosti VÍTKOVICE IT SOLUTIONS a.s. - schválení řádné účetní závěrky a vypořádání hospodářského výsledku - ztráty za rok 2018, určení auditora pro rok 2019, a to firmy WARIDO audit, s.r.o.



SEZNAM SPOLEČNOSTÍ OVLÁDANÝCH ING. JANEM SVĚTLÍKEM V OBDOBÍ OD 1. 1. 2019 DO 31. 12. 2019

Poř. č.	Název společnosti	Sídlo	IČ
I.	VÍTKOVICE HOLDING, a.s. Do 31.12.2019 (pozn. 1)	Výstavní 81/97, Vítkovice, 703 00 Ostrava	258 16 039
1.	VÍTKOVICE, a.s.	Vítkovice 3020, 703 00 Ostrava	451 93 070
2.	VÍTKOVICE REVOMONT a.s.	Ostrava - Vítkovice, Ruská 2887/101, PSČ 706 02	258 28 258
3.	VÍTKOVICE REVOMONT ENGINEERING a.s.	Ruská 2887/101, Vítkovice, 703 00 Ostrava	055 46 711
4.	VTK SECURITIES s.r.o. Do 31.12.2019 (pozn. 1)	Ruská 2887/101, Vítkovice, 703 00 Ostrava	268 75 951
4.1.	VÍTKOVICE, a.s.	Vítkovice 3020, 703 00 Ostrava (pozn. 1)	451 93 070
4.1.1.	VÍTKOVICE HEAVY MACHINERY a.s. Do 26.4.2019 (pozn. 2) od 11.6.2019 Do 14.11.2019 (pozn. 3)	Ruská 2887/101, Vítkovice, 703 00 Ostrava	258 77 950
4.1.1.1.	VÍTKOVICE REVOMONT a.s.	Ostrava - Vítkovice, Ruská 2887/101, PSČ 706 02	258 28 258
4.1.2.	VÍTKOVICE ÚAM a.s.	Ruská 2887/101, Vítkovice, 703 00 Ostrava	285 94 771
4.1.3.	VÍTKOVICE TESTING CENTER s. r. o.	Ostrava - Hulváky, Pohraniční 584/142, PSČ 709 00	258 70 556
4.1.3.1.	VÍTKOVICE MECHANIKA a. s. Od 11.7.2019 reorganizace (pozn. 4)	Ruská 2929/101A, Vítkovice, 703 00 Ostrava	258 71 587
4.1.4.	VÍTKOVICE MECHANIKA a. s. Od 11.7.2019 reorganizace (pozn. 4)	Ruská 2929/101A, Vítkovice, 703 00 Ostrava	258 71 587
4.1.5.	VÍTKOVICE POWER ENGINEERING a.s. - konkurz	Ruská 1142/30, Vítkovice, 703 00 Ostrava	268 23 357
4.1.5.1.	Office House Průmyslová a.s.	28. Října 1727/108, Moravská Ostrava, 702 00 Ostrava	252 50 191
4.1.5.2.	BAT Engineering a.s. - konkurz	Grösslingova 10, Bratislava 811 09, Slovenská republika	460 90 215
4.1.5.3.	VÍTKOVICE PRUNĚŘOV s.r.o.	Ruská 2887/101, Vítkovice, 703 00 Ostrava	061 99 933
4.1.6.	PRVNÍ VÍTKOVICKÁ PERSONÁLNÍ s.r.o.	Ostrava - Vítkovice, Ruská 2887/101, PSČ 706 02	483 92 758
4.1.6.1.	VÍTKOVICE MECHANIKA a. s. Od 11.7.2019 reorganizace (pozn. 4)	Ruská 2929/101A, Vítkovice, 703 00 Ostrava	258 71 587
4.1.6.2.	VÍTKOVICE REVOMONT a.s.	Ostrava - Vítkovice, Ruská 2887/101, PSČ 706 02	258 28 258
4.1.7.	VTK SPECIAL a.s.	Praha 1 - Nové Město, Václavské náměstí 773/4, PSČ 110 00	289 82 495
4.1.7.1.	VÍTKOVICE MECHANIKA a. s. Od 11.7.2019 reorganizace (pozn. 4)	Ruská 2929/101A, Vítkovice, 703 00 Ostrava	258 71 587
4.1.8.	VÍTKOVICE HAMMERING a.s. Do 25.3.2019 (pozn. 5)	Ruská 2887/101, Vítkovice, 703 00 Ostrava	278 07 088
4.1.9.	Yunus Emre Project a.s.	Ostrava - Vítkovice, Ruská 2887/101, PSČ 706 02	286 06 540
4.1.10.	ooo VÍTKOVICE RUS	RF, 125040, m. Moskva, ul. Skakovaja, d. 32, str. 2.	
4.1.11.	VITKOVICE INDIA POWER PRIVATE LIMITED	Ground Floor, Block F, International Trade Tower, Nehru Place, New Delhi - 110019, Delhi, INDIA	
4.1.12.	VÍTKOVICE IT SOLUTIONS a.s.	Ostrava - Moravská Ostrava, Cihelní 1575/14, PSČ 702 00	286 06 582
4.1.12.1.	VÍTKOVICE REVOMONT a.s. -	Ostrava - Vítkovice, Ruská 2887/101, PSČ 706 02	258 28 258
4.1.12.2.	WITKOWITZ ENVI a.s. Od 1.10.2019 (pozn. 9)	Ruská 1142/30, Vítkovice, 703 00 Ostrava	045 28 131
4.1.13.	VÍTKOVICE - IOS s.r.o.	Tušímece 13, 432 01 Kadaň	473 06 891
4.1.13.1.	WITKOWITZ ENVI a.s. Od 1.10.2019 (pozn. 9)	Ruská 1142/30, Vítkovice, 703 00 Ostrava	045 28 131
4.1.14.	Spojené slévárny, spol. s r.o.	Ostrava - Vítkovice, Ruská 2887/101, PSČ 706 02	602 02 505
4.1.14.1.	VÍTKOVICE MECHANIKA a. s. Od 11.7.2019 reorganizace (pozn. 4)	Ruská 2929/101A, Vítkovice, 703 00 Ostrava	258 71 587
4.1.15.	EDUN PROPERTY a.s. Do 18.10.2019 (pozn. 6)	Ruská 2887/101, Vítkovice, 703 00 Ostrava	056 54 793
4.1.16.	VÍTKOVICE ENGINEERING SERVICES a.s.	Praha 1 - Nové Město, Václavské náměstí 773/4, PSČ 110 00	284 20 161
4.1.17.	VTK projekt MECHANIKA s.r.o.	Ruská 2887/101, Vítkovice, 703 00 Ostrava	066 83 622
4.1.18.	VTK projekt DOPRAVA s.r.o.	Ruská 2887/101, Vítkovice, 703 00 Ostrava	066 83 525
4.1.19.	VTK projekt HAMMERING s.r.o.	Ruská 2887/101, Vítkovice, 703 00 Ostrava	066 83 789
4.1.20.	VTK projekt ENVI s.r.o.	Ruská 2887/101, Vítkovice, 703 00 Ostrava	066 83 690
4.1.21.	Hotel VP1, s.r.o. Do 20.5.2019 (pozn. 7)	Ruská 2887/101, Vítkovice, 703 00	262 90 162
4.1.22.	VÍTKOVICE REVOMONT a.s.	Ostrava - Vítkovice, Ruská 2887/101, PSČ 706 02	258 28 258
5.	VÍTKOVICE MACHINERY UK Ltd. Do 23.12.2019 (pozn. 8)	16 York Street, Altrincham, Cheshire, UK, WA15 9QH	99 19 515
6.	ooo VÍTKOVICE RUS	RF, 125040, m. Moskva, ul. Skakovaja, d. 32, str. 2.	

Poznámky:

- Dne 19.12.2019 schválily valné hromady společností VÍTKOVICE HOLDING a.s. a VTK SECURITIES s.r.o. jako zanikající společnosti a společnosti VÍTKOVICE, a.s. jako nástupnické společnosti Projekt fúze. Rozhodný den fúze pak byl stanoven na 1.1.2020. K rozhodnému dni došlo k zápisu zániku společností VÍTKOVICE HOLDING a.s. a VTK SECURITIES s.r.o. do obchodního rejstříku.
- V důsledku plnění reorganizačního plánu došlo ke dni 26.4.2019 ke zrušení akcií společnosti VÍTKOVICE HEAVY MACHINERY a.s. do té doby vlastněné společností VÍTKOVICE, a.s.
- V souladu s plněním reorganizačního plánu nabyla společnost minoritní podíl. Ke dni 14.11.2019 došlo k prodeji majetkového podílu ve společnosti.
- V souladu s plněním reorganizačního plánu pozbyla společnost VÍTKOVICE, a.s. podíl ve společnosti zrušením původních akcií. Následně společnosti skupiny, u kterých tak stanovil reorganizační plán, nabyly jednotlivé podíly ve společnosti VÍTKOVICE MECHANIKA a.s.
- Prodej části podílu ve výši 50% ke dni 25.3.2019.
- Prodej majetkové účasti k 18.10.2019.
- Prodej majetkové účasti k 20.5.2019.
- Prodej majetkové účasti k 23.12.2019.
- Změna názvu společnosti zapsaná k 1.10.2019.



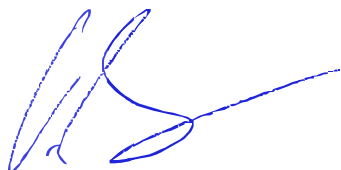
PŘEHLED UZAVŘENÝCH A ČINNÝCH SMLUV SPOLEČNOSTI VÍTKOVICE IT SOLUTIONS, A.S. S PROPOJENÝMI OSOBAMI V OBDOBÍ OD 1. 1. 2019 DO 31. 12. 2019

Poř. č.	Název společnosti	IČ	Uzavřené smlouvy prodej					Uzavřené smlouvy nákup					
			Smlouvy o dílo	Kupní smlouvy	Nájemní smlouvy	Ostatní	Celkový počet	Smlouvy o dílo	Kupní smlouvy	Nájemní smlouvy	Ostatní	Celkový počet	
I.	VÍTKOVICE HOLDING, a.s. Do 31.12.2019 (pozn. 1)	258 16 039				1	1						
1.	VÍTKOVICE, a.s.	451 93 070											
2.	VÍTKOVICE REVDMONT a.s.	258 28 258											
3.	VÍTKOVICE REVDMONT ENGINEERING a.s.	055 46 711											
4.	VTK SECURITIES s.r.o. Do 31.12.2019 (pozn. 1)	268 75 951											
4.1.	VÍTKOVICE, a.s.	451 93 070	8	17		6	31			6	7	13	
4.1.1.	VÍTKOVICE HEAVY MACHINERY a.s. Do 26.4.2019 (pozn. 2) od 11.6.2019 Do 14.11.2019 (pozn. 3)	258 77 950				5	5						
4.1.1.1.	VÍTKOVICE REVDMONT a.s.	258 28 258	1			4	5						
4.1.2.	VÍTKOVICE ÚAM a.s.	285 94 771				2	2					1	1
4.1.3.	VÍTKOVICE TESTING CENTER s. r. o.	258 70 556				9	9						
4.1.3.1.	VÍTKOVICE MECHANIKA a. s. Od 11.7.2019 reorganizace (pozn. 4)	258 71 587	1			3	4					1	1
4.1.4.	VÍTKOVICE MECHANIKA a. s. Od 11.7.2019 reorganizace (pozn. 4)	258 71 587											
4.1.5.	VÍTKOVICE POWER ENGINEERING a.s. - konkurz	268 23 357	2			3	5						
4.1.5.1.	Office House Průmyslová a.s.	252 50 191											
4.1.5.2.	BAT Engineering a.s. - konkurz	460 90 215											
4.1.5.3.	VÍTKOVICE PRUNĚŘOV s.r.o.	061 99 933											
4.1.6.	PRVNÍ VÍTKOVICKÁ PERSONÁLNÍ s.r.o.	483 92 758											
4.1.6.1.	VÍTKOVICE MECHANIKA a. s. Od 11.7.2019 reorganizace (pozn. 4)	258 71 587											
4.1.6.2.	VÍTKOVICE REVDMONT a.s.	258 28 258											
4.1.7.	VTK SPECIAL a.s.	289 82 495				2	2						
4.1.7.1.	VÍTKOVICE MECHANIKA a. s. Od 11.7.2019 reorganizace (pozn. 4)	258 71 587											
4.1.8.	VÍTKOVICE HAMMERING a.s. Do 25.3.2019 (pozn. 5)	278 07 088	1			4	5						
4.1.9.	Yunus Emre Project a.s.	286 06 540											
4.1.10.	ooo VÍTKOVICE RUS												
4.1.11.	VÍTKOVICE INDIA POWER PRIVATE LIMITED												
4.1.12.	VÍTKOVICE IT SOLUTIONS a.s.	286 06 582											
4.1.12.1.	VÍTKOVICE REVDMONT a.s. -	258 28 258											
4.1.12.2.	WITKOWITZ ENVI a.s. Od 1.10.2019 (pozn. 9)	045 28 131	1			7	8						
4.1.13.	VÍTKOVICE - IOS s.r.o.	473 06 891				2	2						
4.1.13.1.	WITKOWITZ ENVI a.s. Od 1.10.2019 (pozn. 9)	045 28 131											
4.1.14.	Spojené slévárny, spol. s.r.o.	602 02 505				3	3						
4.1.14.1.	VÍTKOVICE MECHANIKA a. s. Od 11.7.2019 reorganizace (pozn. 4)	258 71 587											
4.1.15.	EDUN PROPERTY a.s. Do 18.10.2019 (pozn. 6)	056 54 793											
4.1.16.	VÍTKOVICE ENGINEERING SERVICES a.s.	284 20 161											
4.1.17.	VTK projekt MECHANIKA s.r.o.	066 83 622											
4.1.18.	VTK projekt DOPRAVA s.r.o.	066 83 525											
4.1.19.	VTK projekt HAMMERING s.r.o.	066 83 789											
4.1.20.	VTK projekt ENVI s.r.o.	066 83 690											
4.1.21.	Hotel VP1, s.r.o. Do 20.5.2019 (pozn. 7)	262 90 162				3	3						
4.1.22.	VÍTKOVICE REVDMONT a.s.	258 28 258											
5.	VÍTKOVICE MACHINERY UK Ltd. Do 23.12.2019 (pozn. 8)	99 19 515											
6.	ooo VÍTKOVICE RUS												

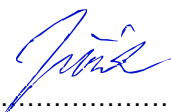
PŘÍLOHA ÚČETNÍ ZÁVĚRKY ZA ROK 2019

Název účetní jednotky: **VÍTKOVICE IT SOLUTIONS a.s.**
Právní forma: **akciová společnost**
Sídlo: **Cihelní 1575/14, Moravská Ostrava, 702 00 Ostrava**
IČ: **286 06 582**
Vyhotoveno dne: **28. 2. 2020**

Podpis statutárního orgánu účetní jednotky:



.....
Ing. Vladimír Měkota
místopředseda představenstva



.....
Ing. Milan Juřík
člen představenstva

OBSAH

1	OBECNÉ ÚDAJE.....	4
1.1	ZALOŽENÍ A CHARAKTERISTIKA SPOLEČNOSTI	4
1.2	HLAVNÍ VLASTNÍK SPOLEČNOSTI	4
1.3	ZMĚNY A DODATKY V OBCHODNÍM REJSTRÁŘU V UPLYNULÉM ÚČETNÍM OBDOBÍ	4
1.4	ORGANIZAČNÍ STRUKTURA SPOLEČNOSTI	5
1.5	PŘEDSTAVENSTVO A DOZORČÍ RADA	5
2	ÚČETNÍ METODY, OBECNÉ ÚČETNÍ ZÁSADY A ZPŮSOBY OCEŇOVÁNÍ	6
2.1	ZMĚNY ZPŮSOBU OCEŇOVÁNÍ, POSTUPŮ ODPISOVÁNÍ A POSTUPŮ ÚČTOVÁNÍ PROTI PŘEDCHÁZejÍCÍMU ÚČETNÍMU OBDOBÍ	6
2.2	ZPŮSOBY OCENĚNÍ, ODPISOVÁNÍ A TVORBY OPRAVNÝCH POLOŽEK.....	6
2.2.1	<i>Dlouhodobý hmotný a nehmotný majetek.....</i>	6
2.2.2	<i>Dlouhodobý finanční majetek</i>	8
2.2.3	<i>Krátkodobý finanční majetek</i>	8
2.2.4	<i>Zásoby</i>	8
2.2.5	<i>Pohledávky</i>	9
2.2.6	<i>Úvěry.....</i>	9
2.2.7	<i>Rezervy.....</i>	9
2.3	PŘEPOČTY ÚDAJŮ V CIZÍCH MĚNÁCH NA ČESKOU MĚNU	10
2.4	LEASING.....	10
2.5	VLASTNÍ KAPITÁL	10
2.6	DANĚ.....	10
2.7	POUŽITÍ ODHADŮ	11
2.8	ÚČTOVÁNÍ NÁKLADŮ A VÝNOSŮ	11
2.9	DOTACE.....	11
2.10	CASH - FLOW	11
3	DOPLŇUJÍCÍ ÚDAJE K ROZVAZE A VÝKAZU ZISKU A ZTRÁTY	12
3.1	POHLEDÁVKY ZA UPSANÝ VLASTNÍ KAPITÁL.....	12
3.2	DLOUHODOBÝ MAJETEK	12
3.2.1	<i>Dlouhodobý nehmotný majetek</i>	12
3.2.2	<i>Dlouhodobý hmotný majetek.....</i>	13
3.2.3	<i>Majetek najatý formou finančního a operativního leasingu</i>	14
3.2.4	<i>Dlouhodobý majetek zatížený zástavním právem.....</i>	14
3.3	DLOUHODOBÝ FINANČNÍ MAJETEK.....	14
3.3.1	<i>Ostatní dlouhodobé cenné papíry.....</i>	15
3.4	ZÁSoby	15
3.5	POHLEDÁVKY	16
3.5.1	<i>Pohledávky z obchodních vztahů</i>	16
3.5.2	<i>Věková struktura pohledávek z obchodních vztahů.....</i>	16
3.5.3	<i>Pohledávky určené k obchodování.....</i>	17
3.5.4	<i>Poskytnuté zálohy</i>	17
3.5.5	<i>Pohledávky – spřízněné strany a pohledávky - ovládaná nebo ovládající osoba</i>	17
3.5.6	<i>Stát - daňové pohledávky</i>	17
3.5.7	<i>Dohadné účty aktivní.....</i>	18
3.5.8	<i>Jiné pohledávky</i>	18
3.5.9	<i>Pohledávky kryté zástavním právem nebo jinou formou zajištění.....</i>	18
3.5.10	<i>Zastavené pohledávky</i>	18
3.6	PENĚŽNÍ PROSTŘEDKY	19
3.7	ČASOVÉ ROZLIŠENÍ.....	19
3.8	VLASTNÍ KAPITÁL	19
3.8.1	<i>Změny vlastního kapitálu.....</i>	19

3.8.2	Základní kapitál	20
3.9	REZERVY	20
3.10	ZÁVAZKY	21
3.10.1	Závazky z obchodních vztahů	21
3.10.2	Věková struktura závazků z obchodních vztahů	21
3.10.3	Závazky – spřízněné strany a závazky - ovládaná nebo ovládající osoba	21
3.10.4	Závazky vůči státu a institucím SZ a ZP	22
3.10.5	Přijaté zálohy	22
3.10.6	Dohadné účty pasivní	22
3.10.7	Jiné závazky	22
3.10.8	Závazky kryté zástavním právem nebo jinou formou zajištění	22
3.10.9	Závazky nevykázané v rozvaze	23
3.11	BANKOVNÍ ÚVĚRY A DLUHOPISY	23
3.12	ČASOVÉ ROZLIŠENÍ	23
3.13	AKTIVA A PASIVA V CIZÍ MĚNĚ	23
3.14	DERIVÁTY	24
3.15	SPLATNÁ A ODLOŽENÁ DAŇ	24
3.16	TRANSAKCE SE SPŘÍZNĚNÝMI STRANAMI MIMO BĚŽNÉ TRŽNÍ PODMÍNKY	24
3.17	TRANSAKCE SE SPŘÍZNĚNÝMI STRANAMI V BĚŽNÝCH TRŽNÍCH PODMÍNKÁCH	25
3.17.1	Výnosy realizované se spřízněnými stranami v běžných tržních podmínkách	25
3.17.2	Nákupy realizované se spřízněnými stranami v běžných tržních podmínkách	25
3.17.3	Nákupy a prodeje dlouhodobého majetku realizované se spřízněnými stranami	25
3.18	KOMENTÁŘ K POLOŽKÁM VÝKAZU ZISKU A ZTRÁTY	26
3.18.1	Tržby z prodeje zboží a služeb	26
3.18.2	Aktivace	26
3.18.3	Jiné provozní náklady a výnosy	26
3.18.4	Ostatní finanční náklady a výnosy	27
4	ZAMĚSTNANCI, VEDENÍ SPOLEČNOSTI A STATUTÁRNÍ ORGÁNY	27
4.1	OSOBNÍ NÁKLADY A POČET ZAMĚSTNANCŮ	27
4.2	POSKYTNUTÉ PŮJČKY, ÚVĚRY ČI OSTATNÍ PLNĚNÍ	27
5	VÝDAJE NA VÝZKUM A VÝVOJ	28
6	INFORMACE O ODMĚNÁCH ZA AUDIT	28
7	VÝZNAMNÉ POLOŽKY NEUVEDENÉ V ÚČETNICTVÍ	28
7.1	MIMOBILANČNÍ PASIVNÍ SMĚNKY	28
7.2	ZAJIŠTĚNÍ KURZOVÝCH RIZIK	28
7.3	PODMÍNĚNÉ ZÁVAZKY	28
7.3.1	Bankovní záruky	28
7.4	MIMOBILANČNÍ AKTIVNÍ SMĚNKY	28
7.5	PODMÍNĚNÉ POHLEDÁVKY	28
8	UDÁLOSTI, KTERÉ NASTALY PO DATU ÚČETNÍ ZÁVĚRKY	28

1 OBECNÉ ÚDAJE

1.1 Založení a charakteristika společnosti

Název účetní jednotky:	VÍTKOVICE IT SOLUTIONS a.s.
Právní forma:	akciová společnost
Datum vzniku společnosti:	25. listopadu 2009
Sídlo účetní jednotky:	Cihelní 1575/14 Moravská Ostrava 702 00 Ostrava
IČ:	286 06 582
Rozhodující předmět činnosti:	výroba, obchod a služby neuvedené v přílohách 1 až 3 živnostenského zákona poskytování technických služeb k ochraně majetku a osob výroba, instalace, opravy elektrických strojů a přístrojů, elektronických a telekomunikačních zařízení projektová činnost ve výstavbě činnost účetních poradců, vedení účetnictví, vedení daňové evidence montáž, opravy, revize a zkoušky elektrických zařízení provádění staveb, jejich změn a odstraňování
Základní kapitál:	103 972 tis. Kč, zapsaný v obchodním rejstříku

Společnost je součástí skupiny VÍTKOVICE MACHINERY GROUP.

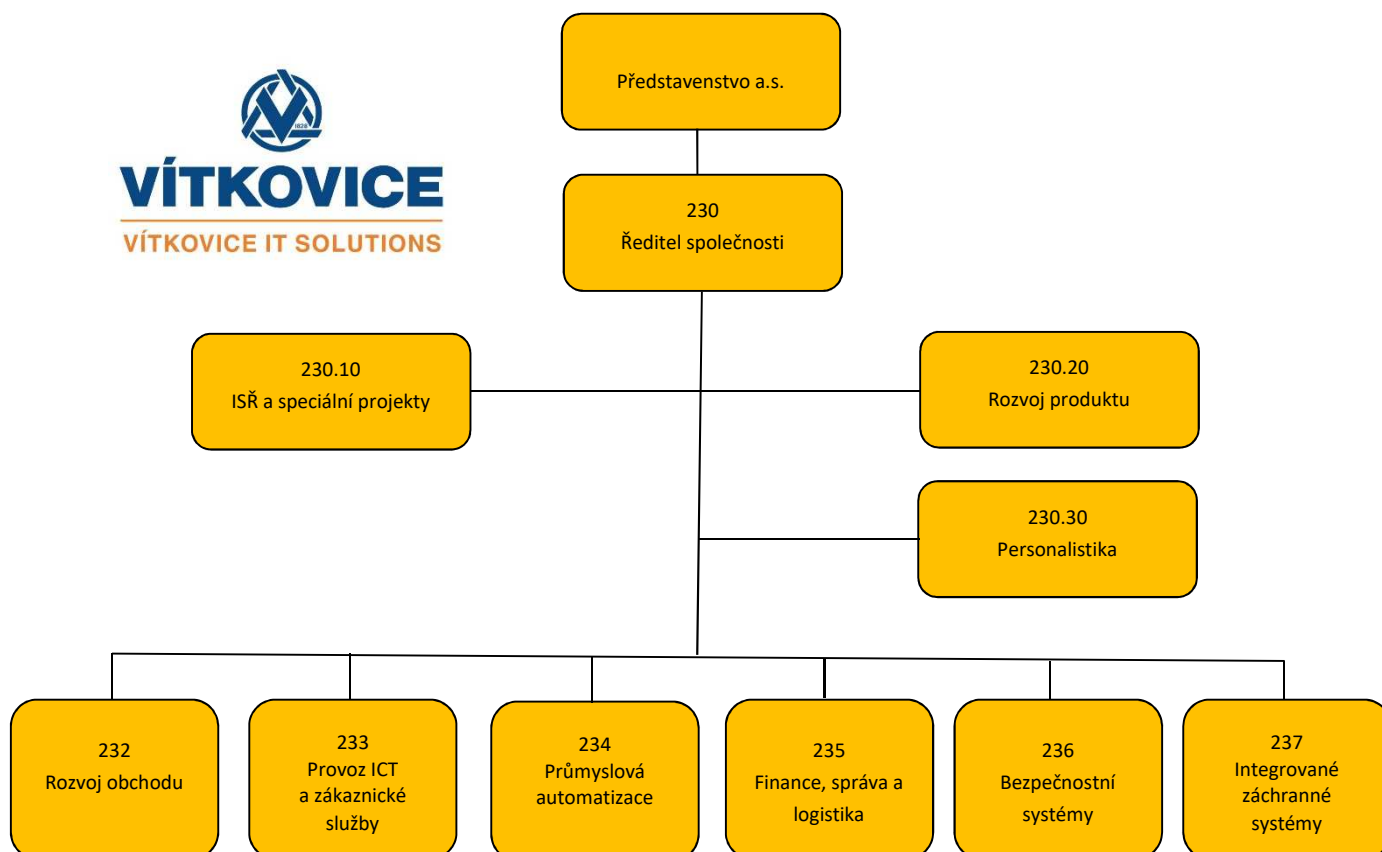
1.2 Hlavní vlastník společnosti

Název právnické osoby	Výše podílu (v %)	
	2019	2018
VÍTKOVICE, a.s.	87,32	87,32

1.3 Změny a dodatky v obchodním rejstříku v uplynulém účetním období

Valná hromada společnosti dne 27. 6. 2019 odvolala z funkce členy dozorčí rady Ing. Martina Trojana a Ing. Naděždu Schindlerovou s účinností k 30. 6. 2019 a zvolila předsedu dozorčí rady Ing. Jana Světlíka s účinností k 1. 7. 2019.

1.4 Organizační struktura společnosti



Provozovny:

703 00 Ostrava, Vítkovice, Ruská 94/29, CopyCentrum - IČP:1010217828

702 00 Ostrava, Moravská Ostrava, Cihelní 1575/14

706 02 Ostrava, Vítkovice, Ruská 60

706 02 Ostrava, Vítkovice, Výstavní 2965/97B

102 00 Praha, Hostivař, Dolnoměcholupská 1418/12

1.5 Představenstvo a dozorčí rada

K 31. 12. 2019 bylo složení představenstva a dozorčí rady následující:

Představenstvo

Předseda: Ing. Jan Světlík
Místopředseda: Ing. Vladimír Měkota
Člen: Ing. Milan Juřík

Dozorčí rada

Předseda: Ing. Jan Světlík

2 ÚČETNÍ METODY, OBECNÉ ÚČETNÍ ZÁSADY A ZPŮSOBY OCEŇOVÁNÍ

Účetnictví společnosti je vedeno a účetní závěrka byla sestavena v souladu se zákonem č. 563/1991 Sb., o účetnictví v platném znění, vyhláškou č. 500/2002 Sb., kterou se provádějí některá ustanovení zákona č. 563/1991 Sb., o účetnictví ve znění pozdějších předpisů, pro účetní jednotky, které jsou podnikateli účtujícími v soustavě podvojného účetnictví a Českými účetními standardy pro podnikatele.

Účetnictví respektuje obecné účetní zásady, a to především zásadu o oceňování majetku, zásadu účtování ve věcné a časové souvislosti, zásadu opatrnosti a předpokladu schopnosti účetní jednotky pokračovat ve svých aktivitách.

Účetní závěrka je sestavena jako nekonsolidovaná účetní závěrka. Společnost nesestavila konsolidovanou účetní závěrku, neboť je součástí vyššího konsolidačního celku společnosti **VÍTKOVICE, a.s., Vítkovice 3020, 703 00 Ostrava, IČ 451 93 070**, který představují tyto společnosti:

Název společnosti	Název společnosti
VÍTKOVICE, a.s.	VÍTKOVICE HEAVY MACHINERY a.s.
VÍTKOVICE MECHANIKA a. s.	VTK SPECIAL a.s.
VÍTKOVICE HAMMERING a.s.	VÍTKOVICE TESTING CENTER s. r. o.
VÍTKOVICE ÚAM a.s.	VÍTKOVICE – IOS s.r.o.
Spojené slévárny, spol. s r.o.	PRVNÍ VÍTKOVICKÁ PERSONÁLNÍ s.r.o.
VÍTKOVICE REVMONT a.s.	Yunus Emre Project a.s.
VÍTKOVICE IT SOLUTIONS a.s.	LINDE VÍTKOVICE a.s.

2.1 Změny způsobu oceňování, postupů odpisování a postupů účtování proti předcházejícímu účetnímu období

V účetním období 2019 nebyly změněny způsoby oceňování, postupy odpisování a postupy účtování proti předcházejícímu účetnímu období.

2.2 Způsoby ocenění, odpisování a tvorby opravných položek

2.2.1 Dlouhodobý hmotný a nehmotný majetek

Ocenění

Dlouhodobým nehmotným majetkem se rozumí majetek, jehož ocenění je vyšší než 60 tis. Kč v jednotlivém případě a doba použitelnosti je delší než jeden rok při respektování principu významnosti a věrného a poctivého zobrazení majetku. Dlouhodobý nehmotný majetek se oceňuje v pořizovacích cenách, které obsahují cenu pořízení a náklady s pořízením související. Dlouhodobý nehmotný majetek vytvořený vlastní činností je zaúčtován v ocenění vlastními náklady, které zahrnují přímé mzdové náklady a výrobní režijní náklady (bez započtení správní režie, odbytových nákladů a zisku).

Drobný nehmotný majetek do 60 tis. Kč se účtuje jednorázově do nákladů a dále je veden pouze v operativní evidenci.

Dlouhodobým hmotným majetkem se rozumí majetek, jehož ocenění je vyšší než 40 tis. Kč v jednotlivém případě a doba použitelnosti je delší než jeden rok při respektování principu významnosti a věrného a poctivého zobrazení majetku. Dále jsou dlouhodobým hmotným majetkem stavby a pozemky bez ohledu na výši ocenění. Dlouhodobý hmotný majetek se oceňuje v pořizovacích cenách, které zahrnují cenu pořízení, náklady na dopravu, montáž, clo a další náklady s pořízením související. Součástí ocenění DHM jsou podle vnitřních pravidel společnosti úroky z úvěrů sloužících účelově na financování pořízení tohoto majetku do doby zařazení majetku do používání. Dlouhodobý hmotný majetek nabytý darováním se oceňuje reprodukční pořizovací cenou a účtuje se souvztažně ve prospěch účtu Ostatní kapitálové fondy.

Drobný hmotný majetek do 40 tis. Kč se při výdeji do užívání účtuje jednorázově do nákladů a dále je veden pouze v operativní evidenci.

Technické zhodnocení, jehož hodnota v úhrnu za zdaňovací období převyší u jednotlivého dlouhodobého hmotného majetku částku 40 tis. Kč, zvyšuje pořizovací cenu tohoto majetku. U dlouhodobého nehmotného majetku zvyšuje pořizovací cenu technické zhodnocení, jehož hodnota převyší u jednotlivého nehmotného majetku částku 40 tis. Kč jednotlivě.

Účetní odpisy

Společnost odpisuje dlouhodobý majetek podle platného odpisového plánu. Odpisy jsou vypočteny na základě pořizovací ceny a předpokládané zbývající doby ekonomické životnosti příslušného majetku.

Předpokládaná životnost je stanovena takto:

Kategorie majetku	Doba odpisování v letech
Stavby	20 - 50
Stroje, přístroje a zařízení	4 - 10
Dopravní prostředky	6 - 8
Inventář	4 - 5
Dlouhodobý nehmotný majetek - software, ocenitelná práva	4 - 5

Daňové odpisy

Společnost v roce 2019 daňově odpisovala dlouhodobý nehmotný a hmotný majetek. Při uplatňování daňových odpisů společnost postupuje podle § 30, 31, 32 a 32a zákona č. 586/1992 Sb., o daních z příjmů v platném znění.

Pro nově zařazený majetek byla použita metoda lineárního odpisování podle § 31, odst. 1a) – rovnoměrné odpisování bez využití zvýšení odpisu o 10% v prvním roce odpisování. U převzatého majetku společnost pokračuje v odpisování započatém původním vlastníkem podle ustanovení § 30, odst. 10 zákona č. 586/1992 Sb.

Způsob tvorby a rozpouštění opravných položek k dlouhodobému majetku

Opravné položky na snížení hodnoty dlouhodobého hmotného a nehmotného majetku jsou tvořeny nebo zúčtovány na základě inventarizace.

2.2.2 Dlouhodobý finanční majetek

Ocenění

Podíly, cenné papíry a deriváty držené po období delší než jeden rok jsou při nabytí oceněny pořizovací cenou, která zahrnuje cenu pořízení a přímé náklady s pořízením související.

K rozvahovému dni se cenné papíry, s výjimkou cenných papírů držených do splatnosti, dluhopisů pořízených v primárních emisích neurčených účetní jednotkou k obchodování, cenných papírů představujících účast s rozhodujícím nebo podstatným vlivem a cenných papírů emitovaných účetní jednotkou oceňují reálnou hodnotou.

Cenné papíry, zakládající podstatný nebo rozhodující vliv na jiné společnosti, které naše společnost drží dlouhodobě, byly k okamžiku sestavení účetní závěrky oceněny metodou ekvivalence. Ekvivalencí se rozumí pořizovací cena účasti upravená na hodnotu odpovídající míře účasti společnosti na vlastním kapitálu. Pokud dochází k trvalému snížení jejich hodnoty, toto trvalé znehodnocení investice je zaúčtováno vůči Ostatním finančním nákladům.

U dluhových cenných papírů (se splatností do jednoho roku držené do splatnosti) se účtuje o úrokovém výnosu ve věcné a časové souvislosti a takto rozlišený úrokový výnos je součástí příslušného účtu cenných papírů.

Změna stavu ocenění reálné hodnoty cenných papírů nebo ocenění ekvivalencí se účtuje na účet oceňovacích rozdílů ve vlastním kapitálu.

Způsob tvorby opravných položek

Opravné položky se vytváří v případě dočasného snížení hodnoty finančního majetku, který není oceněn reálnou hodnotou.

2.2.3 Krátkodobý finanční majetek

Krátkodobý finanční majetek tvoří cenné papíry k obchodování, vlastní akcie, dluhové cenné papíry se splatností do 1 roku držené do splatnosti a ostatní cenné papíry.

2.2.4 Zásoby

Ocenění

Nakupované zásoby jsou oceňovány skutečnými pořizovacími cenami, při vyskladnění s použitím metody FIFO.

Pořizovací cena zásob zahrnuje náklady na jejich pořízení včetně nákladů s pořízením souvisejících (náklady na přepravu, clo, provize atd.).

Zásoby vytvořené vlastní činností - výrobky, polotovary a nedokončená výroba (včetně služeb) - se oceňují skutečnými vlastními náklady. Vlastní náklady zahrnují přímé materiálové a mzdové náklady a rozpočtovaný podíl výrobních režijních nákladů. Výrobní režijní náklady zahrnují společné náklady výrobních nákladových středisek a jsou rozvrhovány na základě přímých mezd.

Způsob tvorby opravných položek

Ocenění nepotřebných a nepoužitelných zásob a zásob, jejichž ocenění převyšuje realizační cenu, se snižuje na tuto cenu prostřednictvím účtu opravných položek. Opravné položky jsou vyčísleny na základě provedené inventarizace zásob s korekcí dle stavu zásob k rozvahovému dni. Opravné položky k materiálu na skladě jsou vykázány k bezobrátkovým zásobám materiálu (bez obrátky

12 měsíců), pokud není v jednotlivých případech stanoveno jinak ve vazbě na individuální obrátku položky zásob. Opravné položky k zásobám vlastní výroby jsou vykázány na základě inventarizace v případě, kdy je předpokládána ztráta z realizace evidovaných zásob, s korekcí dle skutečného stavu k rozvahovému dni.

2.2.5 Pohledávky

Ocenění

Pohledávky se oceňují jmenovitou hodnotou, pohledávky nabyté postoupením se oceňují pořizovací cenou.

Způsob tvorby opravných položek

Hodnota pohledávek po lhůtě splatnosti se snižuje pomocí opravných položek. **Účetní** opravné položky jsou tvořeny v návaznosti na věkovou strukturu pohledávek, a to následujícím způsobem:

- opravná položka do výše 100 % účetní hodnoty pohledávky, pokud tyto pohledávky jsou po lhůtě splatnosti více než 1 rok, pokud není sjednáno jejich zajištění nebo je jiným způsobem zřejmá jejich dobytost (např. možnost započtení apod.),
- opravná položka do výše 50 % účetní hodnoty pohledávky, pokud tyto pohledávky jsou po lhůtě splatnosti více než 180 dnů,
- opravná položka do výše 25 % účetní hodnoty pohledávky, pokud tyto pohledávky jsou po lhůtě splatnosti více než 90 dnů,
- pokud je zajištěna jejich dobytost (zástava, zajišťovací převod práv, ručení apod.), opravná položka se vytváří maximálně do výše představující nezajištěnou část pohledávky.

Pro pohledávky po lhůtě splatnosti do 1 roku lze tvořit individuální opravné položky (účetní) procentem dle odborného odhadu v úrovni hodnoty rizika předpokládané nedobytnosti pohledávek.

Při tvorbě **zákoných** (daňových) opravných položek k pohledávkám se uplatňují zásady zákona č. 593/1992 Sb., o rezervách pro zjištění základu daně z příjmů.

Opravné položky k pohledávkám se tvoří na základě inventarizace k rozvahovému dni.

2.2.6 Úvěry

Ocenění

Krátkodobé a dlouhodobé úvěry jsou sledovány ve jmenovité hodnotě. Za krátkodobý úvěr se považuje i část dlouhodobých úvěrů, která je splatná do jednoho roku od data účetní závěrky. Jako krátkodobý bankovní úvěr je v rozvaze vykazován i případný pasivní zůstatek kontokorentního účtu.

2.2.7 Rezervy

Rezervy jsou vytvářeny na rizika a budoucí ztráty známé k datu účetní závěrky. Společnost vytváří rezervy na očekávané budoucí náklady za účelem zachycení rizik z reklamací a penalizací obchodních případů, na otevřené soudní spory apod. Společnost vytváří také rezervu na dlouhodobé zaměstnanecké závazky (životní a pracovní jubilea zaměstnanců) a rezervu na nevybranou dovolenou.

2.3 Přepočty údajů v cizích měnách na českou měnu

Pro ocenění majetku a závazků (dluhů) k okamžiku uskutečnění účetního případu používá společnost v souladu s ustanovením § 24 zákona č. 563/1991 Sb. denní kurz devizového trhu vyhlášený ČNB. Realizované kurzové zisky a ztráty se účtují do finančních výnosů, resp. finančních nákladů běžného roku.

K okamžiku sestavení účetní závěrky za rok 2019 byly pohledávky, závazky (dluhy), přijaté a poskytnuté zálohy, ceniny a devizové hodnoty (finanční majetek) vyjádřené v cizí měně přepočítány kurzem devizového trhu vyhlášeným ČNB a platným dne 31. 12. 2019. Vzniklé kurzové rozdíly byly průúčtovány na vrub finančních nákladů nebo ve prospěch finančních výnosů.

2.4 Leasing

Leasingové splátky vyplývající ze smluv o finančním pronájmu s následnou koupí najatého majetku jsou účtovány rovnoměrně do období, s nímž věcně a časově souvisejí. Veškeré platby, případně závazky z nájemného vyplývající z leasingových smluv, jsou účtovány na účet Náklady příštích období a do nákladů jsou rozpouštěny rovnoměrně měsíčně po celou dobu leasingu.

Majetek pořízený po skončení leasingu je ve společnosti považován za dlouhodobý hmotný majetek a jako o dlouhodobém hmotném majetku je o něm účtováno. Pokud kupní cena včetně technického zhodnocení a výdajů hrazených nájemcem je vyšší než 40 tis. Kč, je majetek zaúčtován jako dlouhodobý hmotný majetek v pořizovací ceně a tento majetek je odpisován v souladu s odpisovým plánem.

Pokud je majetek po ukončení leasingu bezúplatně předán, je zaúčtován na účet Dlouhodobý hmotný majetek v ocenění reprodukční pořizovací cenou jako 100% odepsaný.

2.5 Vlastní kapitál

Základní kapitál společnosti se vykazuje ve výši zapsané v obchodním rejstříku krajského soudu. Případné zvýšení nebo snížení základního kapitálu na základě rozhodnutí valné hromady, které nebylo ke dni účetní závěrky zaregistrováno, se vykazuje jako změny základního kapitálu. Podle stanov společnosti rozhoduje valná hromada o použití nebo zrušení již vytvořeného rezervního fondu.

Položka Jiný výsledek hospodaření minulých let obsahuje rozdíly ze změn účetních metod a dále také dopad oprav významných účetních chyb minulých let.

2.6 Daně

Daň z příjmů

Náklad na daň z příjmů se počítá za pomoci platné daňové sazby z účetního zisku zvýšeného nebo sníženého o trvale nebo dočasně daňově neuznatelné náklady a nezdaňované výnosy (např. tvorba a zúčtování ostatních rezerv a opravných položek, náklady na reprezentaci, rozdíl mezi účetními a daňovými odpisy atd.). Dále se zohledňují položky snižující základ daně (dary), odčitatelné položky (daňová ztráta, náklady na realizaci projektů výzkumu a vývoje) a slevy na dani z příjmů.

Odložená daň

Výpočet odložené daně vychází ze závazkové metody, což znamená, že odložená daň bude uplatněna v pozdějším období, a proto se při výpočtu použije sazba daně z příjmů platná v období, ve kterém bude

tato daň uplatněna. Není-li tato sazba známa, používá se sazba daně platná pro následující účetní období. Přejídné rozdíly vedoucí ke vzniku odložené daňové pohledávky nebo závazku (dluhu) se v naší společnosti posuzují ve vzájemné souvislosti s tím, že o odloženém daňovém závazku (dluhu) účtujeme vždy a o odložené daňové pohledávce s ohledem na zásadu opatrnosti, to znamená po posouzení její uplatnitelnosti.

2.7 Použití odhadů

Sestavení účetní závěrky vyžaduje, aby vedení společnosti používalo odhady a předpoklady, jež mají vliv na vykazované hodnoty majetku a závazků (dluhů) k datu účetní závěrky a na vykazovanou výši výnosů a nákladů za sledované období. Vedení společnosti stanovilo tyto odhady a předpoklady na základě všech jemu dostupných relevantních informací. Nicméně, jak vyplývá z podstaty odhadu, skutečné hodnoty v budoucnu se mohou od těchto odhadů odlišovat v důsledku změny okolností, ke kterým společnost nemohla mít informace k dispozici v okamžiku vydání finančních výkazů roku, kdy se daný odhad použil.

2.8 Účtování nákladů a výnosů

Výnosy a náklady se účtují časově rozlišené, tj. do období, s nímž věcně i časově souvisejí.

2.9 Dotace

Dotace je zaúčtována v okamžiku jejího přijetí či nezpochybnitelného nároku na přijetí. Dotace přijatá na úhradu nákladů se účtuje do provozních nebo finančních výnosů. Dotace přijatá na pořízení dlouhodobého majetku včetně technického zhodnocení a na úhradu úroků zahrnutých do pořizovací ceny majetku snižuje pořizovací cenu nebo vlastní náklady na pořízení.

2.10 Cash - flow

Přehled o peněžních tocích byl zpracován nepřímou metodou. Za peněžní prostředky se považují peníze v hotovosti, ceniny a peněžní prostředky na účtu. Peněžními ekvivalenty se rozumí finanční aktiva, která v okamžiku pořízení měla splatnost 3 měsíce nebo kratší.

3 DOPLŇUJÍCÍ ÚDAJE K ROZVAZE A VÝKAZU ZISKU A ZTRÁTY

3.1 Pohledávky za upsaný vlastní kapitál

Společnost nemá k 31. 12. 2019 pohledávky za upsaný vlastní kapitál.

3.2 Dlouhodobý majetek

3.2.1 Dlouhodobý nehmotný majetek

Pořizovací cena (v tis. Kč)

	Počáteční zůstatek	Přírůstky	Převody	Vyřazení	Konečný zůstatek
Software	33 222	-	-	-	33 222
Ocenitelná práva	663	-	-	-	663
Nedokončený dlouhodobý nehmotný majetek	-	-	-	-	-
Celkem 2019	33 885	-	-	-	33 885
Celkem 2018	33 716	-	-	-	33 885

Oprávký (v tis. Kč)

	Počáteční zůstatek	Odpisy	Vyřazení	Opravné položky	Konečný zůstatek	Účetní hodnota
Software	32 391	544	-	-	32 935	287
Ocenitelná práva	663	-	-	-	663	-
Nedokončený dlouhodobý nehmotný majetek	-	-	-	-	-	-
Celkem 2019	33 054	544	-	-	33 598	287
Celkem 2018	32 123	921	-	-	33 054	831

Významné položky dlouhodobého nehmotného majetku

Významné položky dlouhodobého nehmotného majetku (v tis. Kč)

Název	PC	ZC
Vrstva společných služeb IBC	5 808	-
SW MSC.NASTRAN, MSC.MASTERKEY	3 700	-
Zpřesněná lokalizace mobilů	3 431	-

Nejdůležitější přírůstky a úbytky dlouhodobého nehmotného majetku v roce 2019

Společnost v roce 2019 nepořídila, nevyřadila dlouhodobý nehmotný majetek.

Souhrnná výše drobného nehmotného majetku neuvedeného v rozvaze

Souhrnná výše (v pořizovacích cenách) drobného nehmotného majetku neuvedeného v rozvaze k 31. 12. 2019 činí 17 105 tis. Kč, k 31. 12. 2018 činila 17 156 tis. Kč.

Opravné položky k dlouhodobému nehmotnému majetku

K dlouhodobému nehmotnému majetku nejsou tvořeny žádné opravné položky.

3.2.2 Dlouhodobý hmotný majetek

Pořizovací cena (v tis. Kč)

	Počáteční zůstatek	Přírůstky	Převody	Vyřazení	Konečný zůstatek
Pozemky	848	-	-	-	848
Stavby	31 934	-	-	-	31 934
<i>Stroje, přístroje a zařízení</i>	78 212	-	452	2 581	76 083
<i>Dopravní prostředky</i>	2 644	-	-	50	2 594
<i>Inventář</i>	249	-	-	-	249
Jiný majetek - <i>Umělecká díla</i>	112	-	-	-	112
Nedokončený dlouhodobý hmotný majetek	-	1 596	-452	-	1 144
• Celkem 2019	113 999	• 1 596	• -	• 2 631	• 112 964
• Celkem 2018	113 489	• 510	• -	• -	• 113 999

Oprávký (v tis. Kč)

	Počáteční zůstatek	Odpisy	Vyřazení	Opravné položky	Konečný zůstatek	Účetní hodnota
Pozemky	-	-	-	-	-	848
Stavby	16 142	1 152	-	-	17 294	14 640
<i>Stroje, přístroje a zařízení</i>	77 127	626	2 581	-	75 172	911
<i>Dopravní prostředky</i>	2 199	58	50	-	2 207	387
<i>Inventář</i>	249	-	-	-	249	-
Jiný majetek - <i>Umělecká díla</i>	-	-	-	-	-	112
Nedokončený dlouhodobý hmotný majetek	-	-	-	-	-	1 144
• Celkem 2019	95 717	• 1 836	• 2 631	• -	• 94 922	• 18 042
• Celkem 2018	91 247	• 4 470	• -	• -	• 95 717	• 18 282

Významné položky dlouhodobého hmotného majetku

Významné položky dlouhodobého hmotného majetku (v tis. Kč)

Název	PC	ZC
Disková pole NetApp	16 650	-
Budova Cihelní 1575/14	12 623	6 960
Hlavní telefonní rozvod	10 184	4 752

Nejdůležitější přírůstky a úbytky dlouhodobého hmotného majetku v roce 2019**Nejdůležitější přírůstky dlouhodobého hmotného majetku (v tis. Kč)**

Název	PC
Měřicí přístroj SOFTING WireXpert 500	143
Sonda Flowmon Probe 10000 SFP+	200

Nejdůležitější úbytky dlouhodobého hmotného majetku (v tis. Kč)

Název	PC	ZC
SUN SERVER - DC	889	-
SUN SERVER 280R - DC	830	-
Nissan Interstar	50	-

Souhrnná výše drobného hmotného majetku neuvedeného v rozvaze

Souhrnná výše (v pořizovacích cenách) drobného hmotného majetku neuvedeného v rozvaze k 31. 12. 2019 činí 12 786 tis. Kč, k 31. 12. 2018 činila 12 887 tis. Kč.

Opravné položky k dlouhodobému hmotnému majetku

K dlouhodobému hmotnému majetku nejsou tvořeny žádné opravné položky.

3.2.3 Majetek najatý formou finančního a operativního leasingu**Finanční pronájem (leasing) (v tis. Kč)**

Popis předmětu / skupiny předmětů	Měsíc / rok zahájení	Doba pronájmu v měsících	Leasing. splátky celkem	Uhrazené splátky k 31.12.2019	Splatno do 1 roku	Splatno v dalších letech
Dell EMC PowerEdge R740 server, Switch, Storage Array včetně příslušenství	11/2019	36	5 488	457	1 829	3 202

V souvislosti s finančním pronájmem bylo v roce 2019 zaúčtováno 252 tis. Kč do nákladů.

Operativní pronájem (v tis. Kč)

Popis předmětu / skupiny předmětů	Datum zahájení	Datum ukončení	Hodnota majetku	Splatno do 1 roku	Splatno v dalších letech	Zaúčtováno do nákladů v roce 2019	Zaúčtováno do nákladů v roce 2018
Bizhub PRO C1060L	27. 11. 2014	31. 01. 2019	-	-	-	7	89
Net4 Press B2C	31. 07. 2015	31. 01. 2019	-	-	-	11	129
20 automobilů	x	x	6 594	1 330	44	1 671	1 269
MailFinisher 4000	01. 01. 2016	31. 12. 2019	-	-	-	75	75
Bizhub PRO C1060L	20. 10. 2016	31. 01. 2019	-	-	-	6	73
CELKEM			6 594	1 330	44	1 770	1 635

3.2.4 Dlouhodobý majetek zatížený zástavním právem

Společnost nemá majetek zatížený zástavním právem.

3.3 Dlouhodobý finanční majetek

Pořizovací cena (v tis. Kč)

Dlouhodobý finanční majetek	Pořizovací cena			2019
	2018	Přírůstky	Úbytky	
Ostatní dlouhodobé cenné papíry	1 173	-	-	1 173

3.3.1 Ostatní dlouhodobé cenné papíry

Nabyté akcie společnosti VÍTKOVICE ENVI a.s. ve výši uspokojení přihlášených pohledávek dle reorganizačního plánu ve jmenovité hodnotě 1 157 tis. Kč. Majetková účast představuje 2,54 %.

Nabyté akcie společnosti VÍTKOVICE REVMONT a.s. ve výši uspokojení přihlášených pohledávek dle reorganizačního plánu ve jmenovité hodnotě 16 tis. Kč. Majetková účast představuje 0,36 %.

3.4 Zásoby

Významné skutečnosti týkající se zásob (v tis. Kč)

Zásoby	2018	Změna stavu	2019
Materiál	2 794	-1 386	1 408
Nedokončená výroba a polotovary	9 668	-4 691	4 977
Zboží	530	168	698
Poskytnuté zálohy na zásoby	854	-785	69
CELKEM	13 846	-6 694	7 152

Opravné položky k zásobám (v tis. Kč)

Zásoby	2018	Tvorba	Zúčtování	2019
Materiál	2 381	211	1 249	1 343
Nedokončená výroba a polotovary	-	-	-	-
Zboží	2	9	-	11
CELKEM	2 383	220	1 249	1 354

3.5 Pohledávky

3.5.1 Pohledávky z obchodních vztahů

Společnost vykazuje pohledávky z obchodních vztahů (v tis. Kč)

Pohledávky	2019		2018	
	Stav	OP	Stav	OP
Dlouhodobé pohledávky z obchodních vztahů celkem	1 736	-	1 962	-
Odběratelé	1 736	-	1 962	-
Ostatní pohledávky	-	-	-	-
Krátkodobé pohledávky z obchodních vztahů celkem	173 303	115 538	163 789	117 020
Odběratelé	173 268	115 538	161 972	117 020
Ostatní pohledávky	35	-	1 817	-
CELKEM brutto	175 039	115 538	165 751	117 020
CELKEM netto	59 501	-	48 731	-

3.5.2 Věková struktura pohledávek z obchodních vztahů

Věková struktura pohledávek z obchodních vztahů (v tis. Kč)

2019

Kategorie pohledávek	Do splatnosti		Po splatnosti					Celkem
	do 5 let	nad 5 let	1 - 90 dnů	91 - 180 dnů	181 - 365 dnů	1 - 2 roky	2 roky a více	
Krátkodobé	48 820	-	7 636	1 037	475	4 140	111 195	173 303
Opravné položky	-	-	-	-	-203	-4 140	-111 195	-115 538
Dlouhodobé	1 652	84	-	-	-	-	-	1 736
Opravné položky	-	-	-	-	-	-	-	-
CELKEM netto	50 472	84	7 636	1 037	272	-	-	59 501

2018

Kategorie pohledávek	Do splatnosti		Po splatnosti					Celkem
	do 5 let	nad 5 let	1 - 90 dnů	91 - 180 dnů	181 - 365 dnů	1 - 2 roky	2 roky a více	
Krátkodobé	37 849	-	7 187	913	5 023	8 383	104 434	163 789
Opravné položky	-56	-	-	-768	-3 458	-8 304	-104 434	-117 020
Dlouhodobé	1 900	62	-	-	-	-	-	1 962
Opravné položky	-	-	-	-	-	-	-	-
CELKEM netto	39 693	62	7 187	145	1 565	79	-	48 731

Opravné položky ke krátkodobým pohledávkám (v tis. Kč)

Opravné položky	2019	2018
Opravné položky účetní	104 789	105 157
Opravné položky dle § 8 zákona č. 593/1992 Sb.	10 590	11 773
Opravné položky dle § 8a zákona č. 593/1992 Sb.	157	78
Opravné položky dle § 8c zákona č. 593/1992 Sb.	2	12
CELKEM	115 538	117 020

3.5.3 Pohledávky určené k obchodování

Společnost nemá pohledávky určené k obchodování.

3.5.4 Poskytnuté zálohy**Poskytnuté zálohy** (v tis. Kč)

Poskytnuté zálohy	2019	2018
Krátkodobé poskytnuté zálohy	6 401	626
Opravné položky	-	-
CELKEM	6 401	626

Struktura poskytnutých záloh je následující (v tis. Kč)

Zálohy na energie	89
Zálohy na služby	6 312

3.5.5 Pohledávky – spřízněné strany a pohledávky - ovládaná nebo ovládající osoba**Krátkodobé pohledávky - spřízněné strany** (v tis. Kč)

Krátkodobé pohledávky		2019	2018
Pohledávky z obchodních vztahů	skupina VÍTKOVICE, a.s.	34 909	35 608
	skupina VÍTKOVICE HOLDING, a.s.	154	580
	skupina CYLINDERS HOLDING a.s.	4 655	1 170
Pohledávky – ovládaná nebo ovládající osoba	skupina VÍTKOVICE, a.s.	20 000	-
	skupina VÍTKOVICE HOLDING, a.s..	-	3 500
Jiné pohledávky	skupina VÍTKOVICE, a.s.	190	-
	skupina VÍTKOVICE HOLDING, a.s..	-	172

Dlouhodobé pohledávky - spřízněné strany

Společnost nemá dlouhodobé pohledávky za spřízněnými stranami.

3.5.6 Stát - daňové pohledávky

Společnost vykazuje v rozvaze v položce **Stát - daňové pohledávky** celkem 378 tis. Kč.

- Pohledávka ve výši 376 tis. Kč z titulu propočtu očekávané splatné daně po odečtení záloh na daň z příjmů právnických osob.
- Pohledávka ve výši 2 tis. Kč z titulu přeplatku silniční daně za rok 2019.

3.5.7 Dohadné účty aktivní

Společnost k 31. 12. 2019 vykazuje v rozvaze **Dohadné účty aktivní** ve výši 4 796 tis. Kč z titulu neuhrazené přiznané dotace.

Dohadné účty aktivní k 31. 12. 2018 byly ve výši 4 865 tis. Kč.

3.5.8 Jiné pohledávky

Jiné pohledávky (v tis. Kč)

Krátkodobé	2019	2018
Zápůjčka	5 000	13 000
Úroky ze zápujček	264	307
Pohledávky z ručení u KB	10 253	10 253
Jiné pohledávky	400	400
Pohledávky za zaměstnanci	-	3
CELKEM	15 917	23 963

K 31. 12. 2019 je vykázána opravná položka k jiným krátkodobým pohledávkám ve výši 10 652 tis. Kč.
K 31. 12. 2018 byla vykázána opravná položka výši 10 653 tis. Kč.

3.5.9 Pohledávky kryté zástavním právem nebo jinou formou zajištění

Pohledávky kryté zástavním právem nebo jinou formou zajištění (v tis. Kč)

Dlužník	Celková výše	Zajištěná výše	Forma zajištění	Druh pohledávky
Společnosti mimo skupinu VMG	5 000	5 000	blankosměnka	jiné pohledávky
Společnosti skupiny VMG	20 000	20 000	blankosměnka	ovládaná nebo ovládající osoba
CELKEM r. 2019	25 000	25 000	-	-
CELKEM r. 2018	16 500	16 500	-	-

3.5.10 Zastavené pohledávky

Zastavené pohledávky (v tis. Kč)

Zástavní věřitel	Hodnota zastavených pohledávek	Výše zástavy	Povaha a forma zástavy	Druh pohledávky
Komerční banka a.s.	-	-	smlouva o zástavě pohledávek zástavní práva k pohledávkám	krátkodobé pohledávky z obchodních vztahů
CELKEM r. 2019	-	-	-	-
CELKEM r. 2018	-	-	-	-

3.6 Peněžní prostředky

Peněžní prostředky (v tis. Kč)

Peněžní prostředky	2019	2018
Peníze	492	452
Účty v bankách	39 829	45 217
CELKEM	40 321	45 669

Výše zástavy k 31. 12. 2019 na termínovaných účtech u Komerční banky, a.s. je 500 tis. Kč. Zástavou je jištěna střednědobá bankovní záruka.

3.7 Časové rozlišení aktiv

Časové rozlišení aktiv (v tis. Kč)

Ostatní aktiva	2019	2018
Náklady příštích období	4 281	4 612
Příjmy příštích období	118	66
CELKEM	4 399	4 678

Náklady příštích období zahrnují především časové rozlišení licencí, podpory software a údržby hardware a jsou účtovány do nákladů období, do kterého věcně a časově přísluší.

3.8 Vlastní kapitál

3.8.1 Změny vlastního kapitálu

Změny vlastního kapitálu (v tis. Kč)

Změny / zůstatky	Základní kapitál	Vlastní akcie	Oceňovací rozdíly z přecenění při přeměnách obch. korp.	Nerozdělený zisk / neuhrazená ztráta minulých let	Výsledek hospodaření běžného účetního období	Vlastní kapitál celkem
Zůstatky k 1. 1. 2018	103 972	-15 778	-21 008	87 450	-38 588	116 048
<i>Kapitálové transakce s vlastníky</i>						
Rozdělení VH roku 2017	-	-	-	-38 588	38 588	-
Nákup vlastních akcií	-	-4 813	-	-	-	-4 813
<i>Ostatní transakce</i>						
Výsledek hospodaření za účetní období 2018	-	-	-	-	-16 714	-16 714
Zůstatky k 31. 12. 2018	103 972	-20 591	-21 008	48 862	-16 714	94 521
<i>Kapitálové transakce s vlastníky</i>						
Rozdělení VH roku 2018	-	-	-	-16 714	16 714	-
<i>Ostatní transakce</i>						
Výsledek hospodaření za účetní období 2019	-	-	-	-	3 983	3 983
Zůstatky k 31. 12. 2019	103 972	-20 591	-21 008	32 148	3 983	98 504

Valná hromada společnosti dne 27. 6. 2019 schválila účetní závěrku za rok 2018 a zároveň schválila úhradu ztráty roku 2018 ve výši 16 714 tis. Kč z účtu Nerozděleného zisku minulých let.

3.8.2 Základní kapitál

Základní kapitál společnosti k 31. 12. 2019 činí 103 972 tis. Kč a je zcela splacen. Akcie nejsou veřejně obchodovatelné.

Valná hromada společnosti dne 30. 6. 2017 schválila úplatné nabytí vlastních akcií od akcionářů společnosti za podmínek ustanovení § 301 zákona č. 90/2012 Sb. Nabyté vlastní akcie k 31. 12. 2019 činí 20 591 tis. Kč.

Akcie společnosti

Druh akcií	Počet	Jmenovitá hodnota v Kč	Nominální hodnota v tis. Kč
Kmenové akcie na jméno v zaknihované podobě	1	40 000 000	40 000
Kmenové akcie na jméno v zaknihované podobě	10	4 000 000	40 000
Kmenové akcie na jméno v zaknihované podobě	49	400 000	19 600
Kmenové akcie na jméno v zaknihované podobě	10	80 000	800
Kmenové akcie na jméno v zaknihované podobě	79	40 000	3 160
Kmenové akcie na jméno v zaknihované podobě	96	4 000	384
Kmenové akcie na jméno v zaknihované podobě	70	400	28
CELKEM	315	-	103 972

3.9 Rezervy

Rezervy (v tis. Kč)

Rezervy	Zákonné rezervy	Rezerva na daň z příjmů	Ostatní rezervy	Rezervy celkem
Zůstatky k 31.12.2018	-	-	16 030	16 030
Tvorba rezerv	-	-	2 095	2 095
Zúčtování rezerv	-	-	1 880	1 880
Zůstatky k 31.12.2019	-	-	16 245	16 245

Ostatní rezervy

Společnost má k 31. 12. 2019 rezervy za účelem krytí pravděpodobných nákladů plynoucích ze záruk a vícenákladů na odstranění vad zjištěných v garanční lhůtě ve výši 2 995 tis. Kč.

Rezervu na incidenční žalobu ve výši 10 717 tis. Kč.

Rezervu na nevybranou dovolenou ve výši 1 850 tis. Kč a rezervu na dlouhodobé zaměstnanecké závazky - životní jubilea zaměstnanců ve výši 683 tis. Kč.

3.10 Závazky

3.10.1 Závazky z obchodních vztahů

Společnost vykazuje závazky z obchodních vztahů (v tis. Kč)

Závazky	2019	2018
Dlouhodobé závazky z obchodních vztahů celkem	41	49
Dodavatelé	41	49
Krátkodobé závazky z obchodních vztahů celkem	23 233	27 680
Dodavatelé	23 233	27 680
CELKEM	23 274	27 729

3.10.2 Věková struktura závazků z obchodních vztahů

Věková struktura závazků z obchodních vztahů (v tis. Kč)

2019

Kategorie závazků	Do splatnosti	Po splatnosti					Celkem
		1 - 90 dnů	91 - 180 dnů	181 - 365 dnů	1 - 2 roky	2 roky a více	
Krátkodobé	22 826	407	-	-	-	-	23 233
Dlouhodobé	41	-	-	-	-	-	41

2018

Kategorie závazků	Do splatnosti	Po splatnosti					Celkem
		1 - 90 dnů	91 - 180 dnů	181 - 365 dnů	1 - 2 roky	2 roky a více	
Krátkodobé	27 490	114	5	-	27	44	27 680
Dlouhodobé	49	-	-	-	-	-	49

3.10.3 Závazky – spřízněné strany a závazky - ovládaná nebo ovládající osoba

Krátkodobé závazky – spřízněné strany (v tis. Kč)

Krátkodobé závazky		2019	2018
Závazky z obchodních vztahů	skupina VÍTKOVICE, a.s.	1 180	1 316
	skupina VÍTKOVICE HOLDING, a.s.	63	106
Přijaté zálohy	skupina VÍTKOVICE, a.s.	-	4
Jiné závazky		-	-

Dlouhodobé závazky - spřízněné strany

Společnost nemá dlouhodobé závazky vůči spřízněným stranám.

3.10.4 Závazky vůči státu a institucím SZ a ZP

Závazky vůči státu a institucím SZ a ZP (v tis. Kč)

Závazky	Závazky k 31. 12. 2019	Závazky k 31. 12. 2018
Pojistné na sociální zabezpečení	1 674	1 627
Pojistné na zdravotní pojištění	742	718
CELKEM	2 416	2 345
Daň z příjmů fyzických osob	729	704
Ostatní daně	2 614	1 283
CELKEM	3 343	1 987

Závazky z pojistného na sociální zabezpečení, zdravotní pojištění a daně z příjmů fyzických osob ze závislé činnosti vyplývají ze zúčtování mezd za prosinec 2019 a byly ve splatnosti zaplacený v lednu následujícího roku.

3.10.5 Přijaté zálohy

Přijaté zálohy (v tis. Kč)

Přijaté zálohy	2019	2018
Krátkodobé přijaté zálohy	3 923	2 465
CELKEM	3 923	2 465

3.10.6 Dohadné účty pasivní

Společnost vykazuje v rozvaze krátkodobé **Dohadné účty pasivní** ve výši 9 005 tis. Kč, jedná se o nevyfakturované dodávky služeb a nevyplacené odměny zaměstnancům za rok 2019.

Dohadné účty pasivní k 31. 12. 2018 byly ve výši 1 712 tis. Kč.

3.10.7 Jiné závazky

Jiné závazky (v tis. Kč)

Krátkodobé	2019	2018
Zúčtování úhrad penzijního připojištění	64	64
Zúčtování úhrad životního pojištění	90	99
Zúčtování DPH z poskytnutých záloh	907	171
Jiné závazky	256	71
CELKEM	1 317	405

3.10.8 Závazky kryté zástavním právem nebo jinou formou zajištění

Společnost nemá závazky kryté zástavním právem nebo jinou formou zajištění.

3.10.9 Závazky nevykázané v rozvaze

Soudní spory

Společnost eviduje pasivní incidenční žalobu o určení neplatnosti právního úkonu a o zaplacení částky 10 717 tis. Kč. Na tuto incidenční žalobu je vytvořena rezerva.

Společnost eviduje 12 přihlášek pohledávek do insolvenčních řízení v rámci České republiky v celkovém objemu 14 662 tis. Kč.

V rámci skupiny VMG společnost eviduje 1 přihlášku pohledávek do reorganizace v celkovém objemu 27 570 tis. Kč a 3 přihlášky pohledávek do konkurzu v celkovém objemu 72 925 tis. Kč.

Ekologické závazky

Společnost je držitelem certifikátu systému environmentálního managementu. V roce 2019 nedošlo ve společnosti k žádné závažné havárii s dopadem na kvalitu životního prostředí. Kontrolními orgány státní správy, činnými v jednotlivých oblastech životního prostředí, nebyla uložena žádná pokuta za porušování nebo nedodržování zákonných povinností.

3.11 Bankovní úvěry a dluhopisy

Společnost nemá bankovní úvěry a dluhopisy.

3.12 Časové rozlišení pasiv

Časové rozlišení pasiv (v tis. Kč)

Ostatní pasiva	2019	2018
Výdaje příštích období	57	708
Výnosy příštích období	4 185	2 859
CELKEM	4 242	3 567

Výdaje příštích období zahrnují vyúčtování nákladů, které s běžným účetním obdobím souvisejí, ale výdaj na ně nebyl uskutečněn, přičemž jejich přesná výše je známa.

Výnosy příštích období zahrnují zejména částky na zajištění servisních služeb a jsou účtovány do výnosů období, do kterého věcně a časově přísluší.

3.13 Aktiva a pasiva v cizí měně

Aktiva a pasiva v cizí měně (v tis.)

Položky aktiv a pasiv	EUR	USD	PLN	HUF
Krátkodobé pohledávky netto	70	-	-	-
Peněžní prostředky	36	-	-	-
Poskytnuté zálohy na zásoby	3			
Dohadné účty aktivní	189			
Aktiva v cizí měně celkem	298	-	-	-
Krátkodobé závazky	71	-	-	-
Přijatá záloha	121	-	-	-
Pasiva v cizí měně celkem	192	-	-	-
Rozdíl aktiva minus pasiva	106	-	-	-

3.14 Deriváty

Společnost nemá žádné smlouvy o derivátech.

3.15 Splatná a odložená daň

Splatná daň

Společnost za rok 2019 zaplatila zálohy na daň z příjmů právnických osob ve výši 457 tis. Kč. Zaúčtováním splatné daně za rok 2019 ve výši 81 tis. Kč vznikl přeplatek daně ve výši 376 tis. Kč.

Odložená daň

Odložená daň (v tis. Kč)

Titul	2019			2018		
	Základ daně	Odložený daňový závazek	Odložená daňová pohledávka	Základ daně	Odložený daňový závazek	Odložená daňová pohledávka
Dlouhodobý majetek – účetní a daňová zůstatková cena	-4 567	-868	-	-5 024	-955	-
Opravné položky k zásobám	1 354	-	257	2 383	-	453
Opravné položky k pohledávkám	4 968	-	944	5 040	-	958
Rezervy nad rámec zákona č. 593/1992 Sb.	5 528	-	1 050	5 313	-	1 010
Závazky sociálního a zdravotního pojištění	1 841	-	350	175	-	33
Pohledávky z titulu smluvních sankcí	-1 358	-258	-	-1 358	-258	-
Daňová ztráta uplatnitelná v následujících obdobích	-	-	-	5 211	-	990
CELKEM ODLOŽENÁ DAŇ	7 766	-1 126	2 601	11 740	-1 213	3 444
NETTO ODLOŽENÁ DAŇ	-	-	1 475	-	-	2 231

S ohledem na zásadu opatrnosti společnost k 31. 12. 2019 o daňové pohledávce neúčtuje.

3.16 Transakce se spřízněnými stranami mimo běžné tržní podmínky

Společnost VÍTKOVICE IT SOLUTIONS a.s. nemá transakce se spřízněnou stranou, které nebyly uzavřeny za běžných tržních podmínek.

3.17 Transakce se spřízněnými stranami v běžných tržních podmínkách

3.17.1 Výnosy realizované se spřízněnými stranami v běžných tržních podmínkách

Výnosy realizované se spřízněnými stranami (v tis. Kč)

2019

	Zboží	Výrobky	Služby	Finanční výnosy	Ostatní výnosy	Celkem
skupina VÍTKOVICE, a.s.	428	-	19 059	190	-	19 677
skupina VÍTKOVICE HOLDING, a.s.	-	-	233	57	-	290
skupina CYLINDERS HOLDING a.s.	319	-	7 596	-	-	7 915

2018

	Zboží	Výrobky	Služby	Finanční výnosy	Ostatní výnosy	Celkem
skupina VÍTKOVICE, a.s.	862	-	25 134	57	8	26 061
skupina VÍTKOVICE HOLDING, a.s.	3	-	1 504	172	-	1 679
skupina CYLINDERS HOLDING a.s.	401	-	4 080	-	4	4 485

3.17.2 Nákupy realizované se spřízněnými stranami v běžných tržních podmínkách

Nákupy realizované se spřízněnými stranami (v tis. Kč)

2019

	Zboží	Výrobky	Služby	Finanční náklady	Ostatní náklady	Celkem
skupina VÍTKOVICE, a.s.	2 837	-	2 801	-	2	5 640
skupina VÍTKOVICE HOLDING, a.s.	4	-	-	-	63	67

2018

	Zboží	Výrobky	Služby	Finanční náklady	Ostatní náklady	Celkem
skupina VÍTKOVICE, a.s.	2 927	-	3 960	-	46	6 933
skupina VÍTKOVICE HOLDING, a.s.	18	-	1 064	-	68	1 150

3.17.3 Nákupy a prodeje dlouhodobého majetku realizované se spřízněnými stranami

V roce 2019, resp. 2018 nebyly žádné nákupy a prodeje dlouhodobého majetku realizované se spřízněnými stranami.

3.18 Komentář k položkám výkazu zisku a ztráty

3.18.1 Tržby z prodeje zboží a služeb

Zeměpisné umístění tržeb (v tis. Kč)

Stát	2019			2018		
	Zboží	Služby	Celkem	Zboží	Služby	Celkem
CELKEM státy EU	45 060	223 009	268 069	19 551	247 960	267 511
z toho: ČR	44 599	222 290	266 889	19 370	247 194	266 564
Německo	461	717	1 178	-	706	706
Slovensko	-	2	2	-	-	-
Polsko	-	-	-	181	28	209
Belgie	-	-	-	-	32	32
Rusko	-	8	8	-	38	38
Spojené arabské emiráty	-	26	26	-	26	26
CELKEM	45 060	223 043	268 103	19 551	248 024	267 575

3.18.2 Aktivace

Společnost v roce 2019, resp. 2018 aktivaci nepoužila.

3.18.3 Jiné provozní náklady a výnosy

Jiné provozní náklady (v tis. Kč)

Jiné provozní náklady	2019	2018
Odpis pohledávek	1 420	41 317
Postoupení pohledávek	-	60 593
Pojistné	427	497
Jiné provozní náklady	314	5 063
Likvidace zásob	-	135
Smluvní pokuty	20	-
CELKEM	2 181	107 605

Jiné provozní výnosy (v tis. Kč)

Jiné provozní výnosy	2019	2018
Postoupení pohledávek	-	4 457
Jiné provozní výnosy	756	305
Náhrady od pojišťoven	250	60
Přijaté dotace	40	-
Smluvní pokuty	20	-
CELKEM	1 066	4 822

3.18.4 Ostatní finanční náklady a výnosy

Ostatní finanční náklady (v tis. Kč)

Ostatní finanční náklady	2019	2018
Kurzové ztráty	476	526
Ostatní finanční náklady - bankovní výlohy	105	134
CELKEM	581	660

Ostatní finanční výnosy (v tis. Kč)

Ostatní finanční výnosy	2019	2018
Kurzové zisky	95	754
Ostatní finanční výnosy	-	-
CELKEM	95	754

4 ZAMĚSTNANCI, VEDENÍ SPOLEČNOSTI A STATUTÁRNÍ ORGÁNY

4.1 Osobní náklady a počet zaměstnanců

Průměrný počet zaměstnanců a členů vedení společnosti a osobní náklady za účetní období 2019 a 2018 (v tis. Kč)

2019

	Počet	Mzdové náklady	Pojistné na SZ a ZP	Odměny členům orgánů	Sociální náklady	Osobní náklady celkem
Zaměstnanci	123	66 215	22 165	-	1 891	90 271
Vedení společnosti	6	7 592	2 654	-	107	10 353
Orgány společnosti	-	-	324	960	-	1 284
CELKEM	129	73 807	25 143	960	1 998	101 908

2018

	Počet	Mzdové náklady	Pojistné na SZ a ZP	Odměny členům orgánů	Sociální náklady	Osobní náklady celkem
Zaměstnanci	129	62 585	21 022	-	2 040	85 647
Vedení společnosti	6	6 380	2 150	-	104	8 634
Orgány společnosti	-	-	342	1 010	-	1 352
CELKEM	135	68 965	23 514	1 010	2 144	95 633

4.2 Poskytnuté půjčky, úvěry či ostatní plnění

Členům představenstva, dozorčí rady, ani řídicím pracovníkům nebyly v roce 2019 poskytnuty žádné půjčky a úvěry.

V roce 2019 byl zvýšen základ daně z příjmů fyzických osob ze závislé činnosti za bezplatné užívání osobních automobilů k soukromým účelům 4 zaměstnancům ve výši 121 tis. Kč a 4 členům vedení společnosti ve výši 197 tis. Kč.

Společnost vyplatila za rok 2019 ve formě příspěvků na penzijní připojištění zaměstnanců částku ve výši 150 tis. Kč a na životní pojištění zaměstnanců částku ve výši 1 025 tis. Kč.

5 VÝDAJE NA VÝZKUM A VÝVOJ

Na výzkum a vývoj bylo v roce 2019 vynaloženo 616 tis. Kč a zaúčtováno do nákladů, v roce 2018 bylo vynaloženo 3 111 tis. Kč.

6 INFORMACE O ODMĚNÁCH ZA AUDIT

V roce 2019 byly náklady povinného auditu účetní závěrky ve výši 150 tis. Kč a náklady daňového poradenství ve výši 37 tis. Kč.

7 VÝZNAMNÉ POLOŽKY NEUVEDENÉ V ÚČETNICTVÍ

7.1 Mimobilanční pasivní směnky

Společnost nemá mobilizační pasivní směnky.

7.2 Zajištění kurzových rizik

Společnost nemá zajištění proti kurzovým vlivům.

7.3 Podmíněné závazky

7.3.1 Bankovní záruky

Přehled bankovních záruk k 31. 12. 2019 (v tis. Kč)

Typ záruky	Platnost		
	2019	2020	2021
Záruky za nabídku	-	-	-
Záruky za správné provedení díla	500	500	500
CELKEM	500	500	500

7.4 Mimobilanční aktivní směnky

Společnost nemá mobilizační aktivní směnky.

7.5 Podmíněné pohledávky

Společnost nemá podmíněné pohledávky.

8 UDÁLOSTI, KTERÉ NASTALY PO DATU ÚČETNÍ ZÁVĚRKY

K datu vydání účetní závěrky nedošlo k žádným významným následným událostem nezachyceným v účetní závěre.