



**VÍTKOVICE IT SOLUTIONS a.s.**

**VÝROČNÍ ZPRÁVA 2017**



## OBSAH

2	SLOVO PŘEDSEDY PŘEDSTAVENSTVA
4	ZÁKLADNÍ DATA SPOLEČNOSTI
5	PŘEDSTAVENSTVO A DOZORČÍ RADA
6	ZPRÁVA PŘEDSTAVENSTVA O PODNIKATELSKÉ ČINNOSTI SPOLEČNOSTI
7	ZPRÁVA DOZORČÍ RADY
8	ORGANIZAČNÍ STRUKTURA
10	DCEŘINÉ SPOLEČNOSTI
11	PERSONÁLNÍ VÝVOJ
14	OBCHODNÍ ČÁST
17	MARKETING
19	OCHRANA ŽIVOTNÍHO PROSTŘEDÍ
20	VÝZKUM A VÝVOJ
21	STRATEGIE DALŠÍHO ROZVOJE SPOLEČNOSTI A SKUPINY VÍTKOVICE
23	ZPRÁVA AUDITORA
	FINANČNÍ VÝKAZY
26	VÝKAZ ZISKU A ZTRÁTY
28	ROZVAHA
30	PŘEHLED O PENĚŽNÍCH TOCÍCH
31	ZPRÁVA O VZTAZÍCH MEZI PROPOJENÝMI OSOBAMI
38	PŘÍLOHA ÚČETNÍ ZÁVĚRKY
41	OBECNÉ ÚDAJE
43	ÚČETNÍ METODY, OBECNÉ ÚČETNÍ ZÁSADY A ZPŮSOBY OCEŇOVÁNÍ
49	DOPLŇUJÍCÍ ÚDAJE K ROZVAZE A VÝKAZU ZISKU A ZTRÁTY
64	ZAMĚŠTNANCI, VEDENÍ SPOLEČNOSTI A STATUTÁRNÍ ORGÁNY
65	VÝDAJE NA VÝZKUM A VÝVOJ
65	INFORMACE O ODMĚNÁCH ZA AUDIT
66	VÝZNAMNÉ POLOŽKY NEUVEDENÉ V ÚČETNICTVÍ
65	UDÁLOSTI, KTERÉ NASTALY PO DATU ÚČETNÍ ZÁVĚRKY



## SLOVO PŘEDSEDY PŘEDSTAVENSTVA

Vážení akcionáři,

dovolte mi, abych stručně zhodnotil výsledky podnikatelské činnosti za rok 2017.

Společnost VÍTKOVICE IT SOLUTIONS a.s. je poskytovatelem ICT služeb a řešení pro velké a střední společnosti a veřejný sektor. A právě ve světě moderních ICT technologií se potvrzují predikce vývoje, které hovoří nejen o dalším dynamickém rozvoji, nových chytrých řešeních, miniaturizaci, robotizaci a integraci apod., ale taky o zvyšujících se požadavcích na kvalitu a bezpečnost, konkurenčním boji a o nedostatku kvalifikovaných odborníků. Informační technologie jsou tak stále více rozhodujícím faktorem ovlivňujícím ekonomický a společenský vývoj a pro dynamiku svého vývoje, svůj rozsah a dosah jsou pro současnou společnost nepostradatelné.

Rok 2017 byl rokem, ve kterém jsme získali anebo dokončovali významné zakázky v oblasti integrovaných záchranných systémů, bezpečnostních systémů a infrastruktury a snažili se rozšiřovat zákaznické portfolio. Tak jako v předchozích rocích i v roce 2017 jsme hlavní důraz kladli na identifikaci nových obchodních příležitostí, reakce na měnící se potřeby našich zákazníků, efektivnost poskytovaných služeb, procesní optimalizaci a další snižování nákladů.

K nejvýznamnějším projektům lze zařadit úspěšnou modernizaci a implementaci systému pro příjem tísňového volání 112. Za zmínku stojí i získání dvou prestižních ocenění, jedno v oblasti elektronizace státní správy v soutěži Egovernment The Best 2017 a druhé za IT produkt roku 2017 v soutěži Computerworld IDG v kategorii Komunikační produkty. Dále se do našich ekonomických výsledků pozitivně promítl prodej dceřiné společnosti TAXNET a negativně insolvenční procesy a nepříznivá hospodářská situace některých společností ze skupiny VMG.

V roce 2017 jsme úspěšně prošli dozorovým auditem integrovaného systému řízení zahrnující systémy jakosti, environmentu, managementu bezpečnosti informací a managementu služeb IT dle standardů ISO 9001:2008, ISO 14001:2004, ISO 27001:2013 a ISO 20000-1:2011. Společnost je i nadále držitelem osvědčení NBÚ, což nám umožnilo účastnit se významných výběrových řízení.

Cíle vedení společnosti pro rok 2018 a následující vycházejí ze střednědobé strategie společnosti. Stěžejními obory, ve kterých společnost bude realizovat své know-how a posilovat postavení na trhu, zůstávají i nadále systémová integrace, systémová a aplikační infrastruktura, bezpečnostní systémy, aplikační software, informační systémy pro podporu činností složek Integrovaného záchranného systému a systémy pro průmyslovou automatizaci.

Veškeré aktivity budou směřovat k prohloubení zákaznické orientace a připravenosti na změny zákaznických požadavků, diverzifikaci produktů a služeb vedoucí k eliminaci podnikatelských rizik, poskytování produktů a služeb mající konkurenční výhodu s vyšší přidanou hodnotou, rozvoj partnerství a zvyšování profesionality a kvalifikace zaměstnanců.



Naplňováním strategie a filozofií přístupu máme v úmyslu i nadále plnit dlouhodobé podnikatelské cíle, zvyšovat hodnotu společnosti pro akcionáře, být spolehlivým obchodním partnerem, přispívat k prosperitě a zvyšování životního komfortu našich zákazníků a v neposlední řadě být pro naše zaměstnance místem, kde mohou realizovat a rozvíjet své dovednosti a na svoji práci být hrdí.

Ing. Jan Světlík  
předseda představenstva



## ZÁKLADNÍ DATA SPOLEČNOSTI

### ZALOŽENÍ A CHARAKTERISTIKA SPOLEČNOSTI

Obchodní firma: VÍTKOVICE IT SOLUTIONS a.s.  
Sídlo společnosti: Cihelní 1575/14, Moravská Ostrava, 702 00 Ostrava  
Právní forma: akciová společnost  
IČ: 286 06 582  
Zápis v Obchodním rejstříku: spisová značka B 4229 vedená u Krajského soudu v Ostravě

Rozhodující předmět činnosti:

- výroba, obchod a služby neuvedené v přílohách 1 až 3 živnostenského zákona
- poskytování technických služeb k ochraně majetku a osob
- výroba, instalace, opravy elektrických strojů a přístrojů, elektronických a telekomunikačních zařízení
- projektová činnost ve výstavbě
- činnost účetních poradců, vedení účetnictví, vedení daňové evidence
- montáž, opravy, revize a zkoušky elektrických zařízení
- provádění staveb, jejich změn a odstraňování

Datum vzniku: 25. 11. 2009

Základní kapitál společnosti: 103 972 000 Kč

Fyzické a právnické osoby, které vykonávají podstatný nebo rozhodující vliv ve společnosti, výše jejich podílu jsou uvedeny v následující tabulce:

AKCIONÁŘ	VÝŠE VKLADŮ (V %)
VÍTKOVICE, a.s. RUSKÁ 2887/101, VÍTKOVICE, 703 00 OSTRAVA	87
FYZICKÉ OSOBY	3
PRÁVNICKÉ OSOBY	10
CELKEM	100



## PŘEDSTAVENSTVO A DOZORČÍ RADA K 31. 12. 2017

PŘEDSTAVENSTVO	FUNKCE	JMÉNO
	PŘESEDÁ PŘEDSTAVENSTVA	ING. JAN SVĚTLÍK
	MÍSTOPŘESEDÁ PŘEDSTAVENSTVA	ING. VLADIMÍR MĚKOTA
	ČLEN PŘEDSTAVENSTVA	ING. MILAN JUŘÍK
DOZORČÍ RADA	FUNKCE	JMÉNO
	PŘESEDÁ	ING. IGOR VLČEK
	ČLEN	ING. MARTIN TROJAN
	ČLEN	ING. NADĚŽDA SCHINDLEROVÁ

### ZMĚNY A DODATKY V OBCHODNÍM REJSTŘÍKU

Usnesením valné hromady společnosti VÍTKOVICE IT SOLUTIONS a.s. dne 30. 6. 2017 byli zvoleni Ing. Martin Trojan jako člen dozorčí rady a Ing. Igor Vlček jako předseda dozorčí rady společnosti.

Dne 30.4.2017 zaniklo členství Ing. Alešovi Hubovi jako předsedovi dozorčí rady.

### AKCIE

Společnost VÍTKOVICE IT SOLUTIONS a.s. nabyla v roce 2017 vlastní akcie ve výši 9.931.600,-- Kč nominální hodnoty.



## ZPRÁVA PŘEDSTAVENSTVA O PODNIKATELSKÉ ČINNOSTI SPOLEČNOSTI VÍTKOVICE IT SOLUTIONS A.S.

V roce 2017 vytvořila společnost VÍTKOVICE IT SOLUTIONS a.s. hospodářský výsledek po zdanění ve výši -38 588 tis. Kč.

Vývoj hospodaření je dále zachycen v základních ukazatelích hospodaření:

Tržby z prodeje zboží a služeb	222 478 tis. Kč
Výkonová spotřeba	116 535 tis. Kč
Provozní výsledek hospodaření	-60 326 tis. Kč
Finanční výsledek hospodaření	24 042 tis. Kč
Výsledek hospodaření před zdaněním	-36 284 tis. Kč

Celková výše tržeb za prodej zboží, výrobků a služeb v roce 2017 činila 222 478 tis. Kč, z toho export dosáhl výše 2 482 tis. Kč, tj. 1,1%.

Na osobní náklady zaměstnanců a odměny statutárních orgánů bylo vynaloženo 104 691 tis. Kč.

Pohledávky z obchodních vztahů k 31. 12. 2017 v brutto hodnotě 272 794 tis. Kč byly tvořeny především krátkodobými pohledávkami ve výši 271 942 tis. Kč.

Společnost proplácela své daňové závazky, závazky ze sociálního zabezpečení a zdravotního pojištění, jakož i závazky vůči zaměstnancům a dodavatelům v řádných termínech. Celková výše závazků z obchodních vztahů k 31. 12. 2017 činila 25 616 tis. Kč, tyto závazky byly tvořeny krátkodobými závazky ve výši 25 616 tis. Kč.

Společnost VÍTKOVICE IT SOLUTIONS a.s. nemá zřízeny organizační složky.

Dne 13. 1. 2017 byla doručena Komerční bankou, a.s. „Výzva ručiteli“, na základě níž byla naše společnost vyzvána k úhradě ručení za splnění dluhů společnosti VÍTKOVICE POWER ENGINEERING a.s., která nesplnila své dluhy vůči Komerční bance, a.s. z rámcové smlouvy o poskytování finančních služeb ze dne 3. 11. 2014, registrační číslo 9900032654000, resp. ze smluv uzavřených na základě této rámcové smlouvy. Dne 10. 2. 2017 došlo k úhradě ručení ve výši 10 000 tis. Kč.





## ZPRÁVA DOZORČÍ RADY O VÝSLEDČÍCH KONTROLNÍ ČINNOSTI

Dozorčí rada společnosti VÍTKOVICE IT SOLUTIONS a.s. v kalendářním roce 2017 plnila své úkoly v tříčlenném složení Ing. Aleš Hub – předseda do 30.4.2017, poté byl zvolen předsedou Ing. Igor Vlček a členové Ing. Martin Trojan a Naděžda Schindlerová.

Dozorčí rada v roce 2017 projednávala zejména:

- řádnou účetní závěrku za účetní období roku 2016 a návrh představenstva společnosti na rozdělení dosaženého zisku za účetní období roku 2016,
- zprávu o vztazích mezi propojenými osobami, dle § 82 zákona č.90/2012 Sb., o obchodních korporacích,
- zprávy o hospodářských výsledcích společnosti za jednotlivá účetní období roku 2016,
- zprávy o řízení rizik realizovaných zakázek.

Dozorčí rada předložila valné hromadě společnosti konané 30. 6. 2017 zprávu o přezkoumání účetní závěrky za rok 2016 a návrhu představenstva na rozdělení zisku za rok 2016 a stanovisko dozorčí rady o přezkoumání zprávy o vztazích mezi propojenými osobami.

Spolupráce dozorčí rady s představenstvem společnosti byla v souladu s právními předpisy. Dozorčí rada byla seznámena s jednáním představenstva předložením zápisů z jednání. Vedení společnosti předkládá dozorčí radě požadované zprávy, zejména zprávy o vývoji hospodaření společnosti a o rozhodujících zakázkách.

Dozorčí rada společnosti na základě písemných podkladů i vlastní kontrolní činnosti konstatuje, že podnikatelská činnost společnosti se uskutečňuje v souladu s právními předpisy, stanovami společnosti a usnesením valné hromady.

Dozorčí rada společnosti VÍTKOVICE IT SOLUTIONS a.s. v roce 2017 plnila své povinnosti a vykonávala svá práva v souladu s občanským zákoníkem, zákonem o obchodních korporacích, stanovami společnosti a usnesením valné hromady společnosti.

Ing. Igor Vlček  
předseda dozorčí rady





## ORGANIZAČNÍ STRUKTURA

### ORGÁNY SPOLEČNOSTI JSOU:

valná hromada	její postavení a působnost jsou uvedeny v člancích 11 a 12 stanov společnosti,
představenstvo	je statutárním orgánem společnosti, jeho postavení a působnost jsou uvedeny v článku 18 stanov,
dozorčí rada	její postavení a působnost jsou uvedeny v článku 23 stanov,

Společnost je členěna na úseky, řízené řediteli úseků. Jejich pravomoci jsou určeny obecně závaznými právními předpisy a podnikovými směrnici.

### PROVOZOVNY:

703 00 Ostrava - Vítkovice, Ruská 94/29, CopyCentrum - IČP:1010217828

702 00 Ostrava - Moravská Ostrava, Cihelní 1575/14

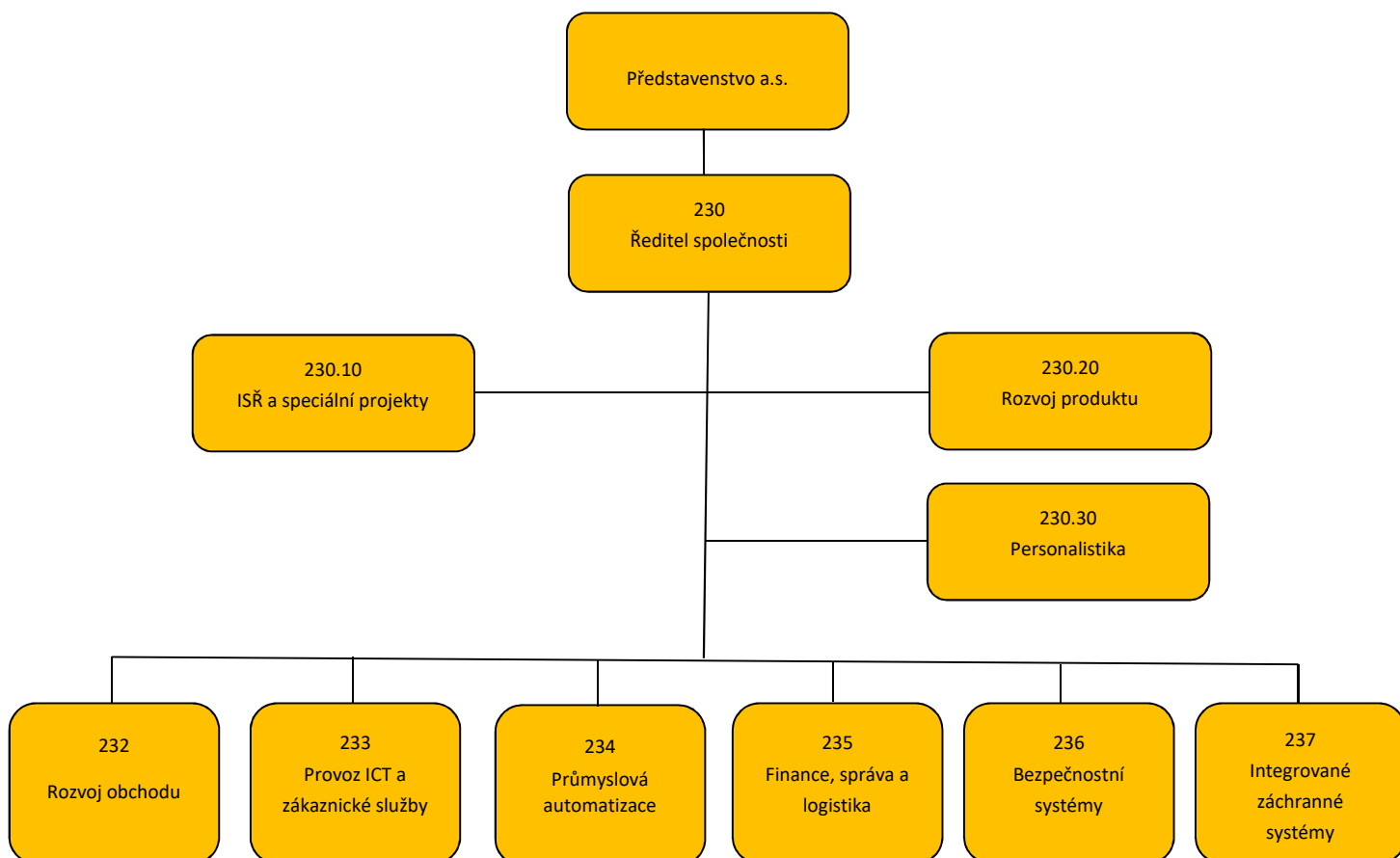
706 02 Ostrava - Vítkovice, Ruská 60

706 02 Ostrava - Vítkovice, Výstavní 2965/97B

102 05 Praha - Hostivař, Weilova 2e/1450



## ZÁKLADNÍ ORGANIZAČNÍ SCHÉMA K 31.12.2017





## DCEŘINÉ SPOLEČNOSTI

Společnost má majetkovou či smluvní spoluúčasť v následující společnosti:

IDENTIFIKAČNÍ ÚDAJE K PRÁVNICKÉ OSOBE (NÁZEV, IČ, SÍDLO)	VÝŠE PODÍLU NA ZÁKLADNÍM KAPITÁLU V PROCENTECH	
	SLEDOVANÉ OBDOBÍ	MINULÉ OBDOBÍ
TAXNET, S.R.O., IČ 25359924, CIHELNÍ 1575/14, 702 00 OSTRAVA	0 %	100 %
VÍTKOVICE ENVI, A.S., IČ 04528131, RUSKÁ 1142/30, 703 00 OSTRAVA - VÍTKOVICE	10,84 %	0 %

Dne 13.7.2017 byl 100 % podíl společnosti Taxnet s.r.o. prodán společnosti UNIPROG SOLUTIONS a.s., Vyskočilova 1481/4, 140 00 Praha 4 – Michle.

V rámci schváleného reorganizačního plánu Vítkovice ENVI a.s. soudem nabyla společnost VÍTKOVICE IT SOLUTIONS a.s. kupní smlouvou ze dne 20.6.2017 akcie této společnosti ve výši 10,84 %.

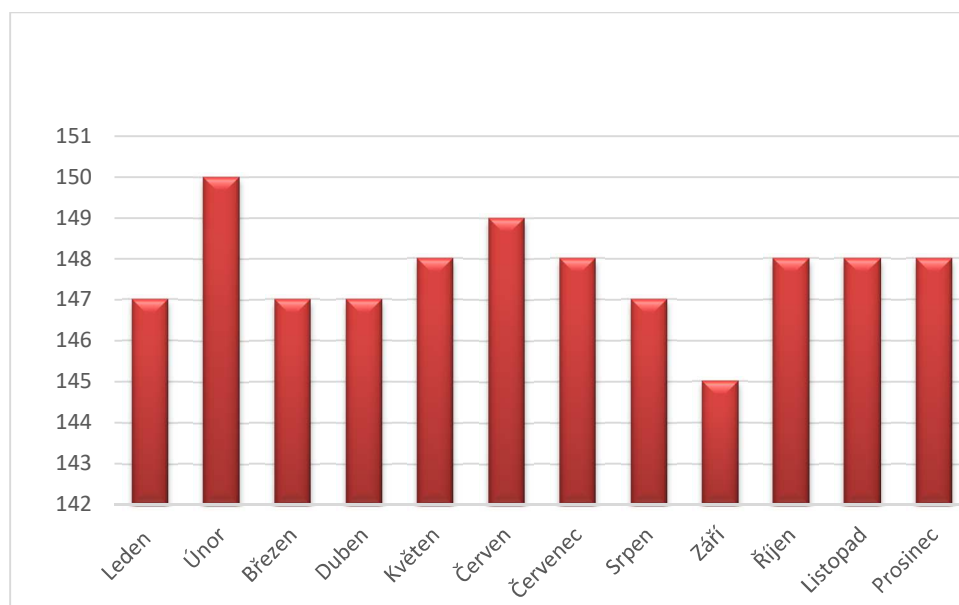


## PERSONÁLNÍ VÝVOJ

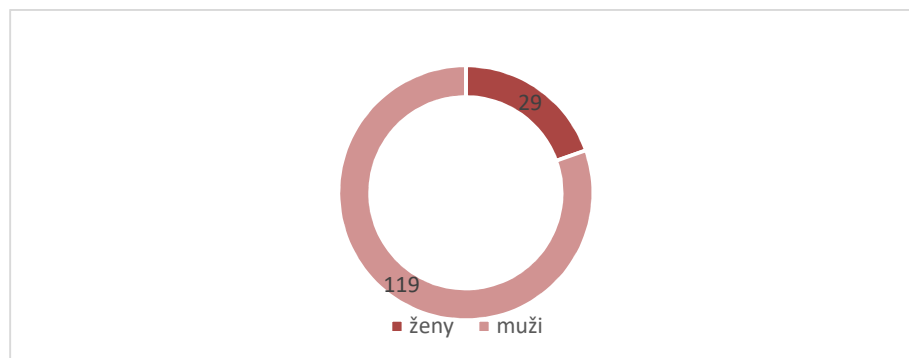
Ke dni 31. 12. 2017 bylo ve společnosti VÍTKOVICE IT SOLUTIONS a.s. v pracovním poměru zaměstnáno celkem 148 zaměstnanců. Dalších 13 zaměstnanců pracovalo na dohody mimo pracovní poměr (DPP, DPČ).

V průběhu roku 2017 bylo do společnosti přijato do pracovního poměru celkem 10 zaměstnanců. V období leden – prosinec 2017 ukončilo pracovní poměr celkem 17 zaměstnanců. Míra fluktuace za rok 2017 dosáhla 11%.

## VÝVOJ POČTU ZAMĚSTNANCŮ 2017

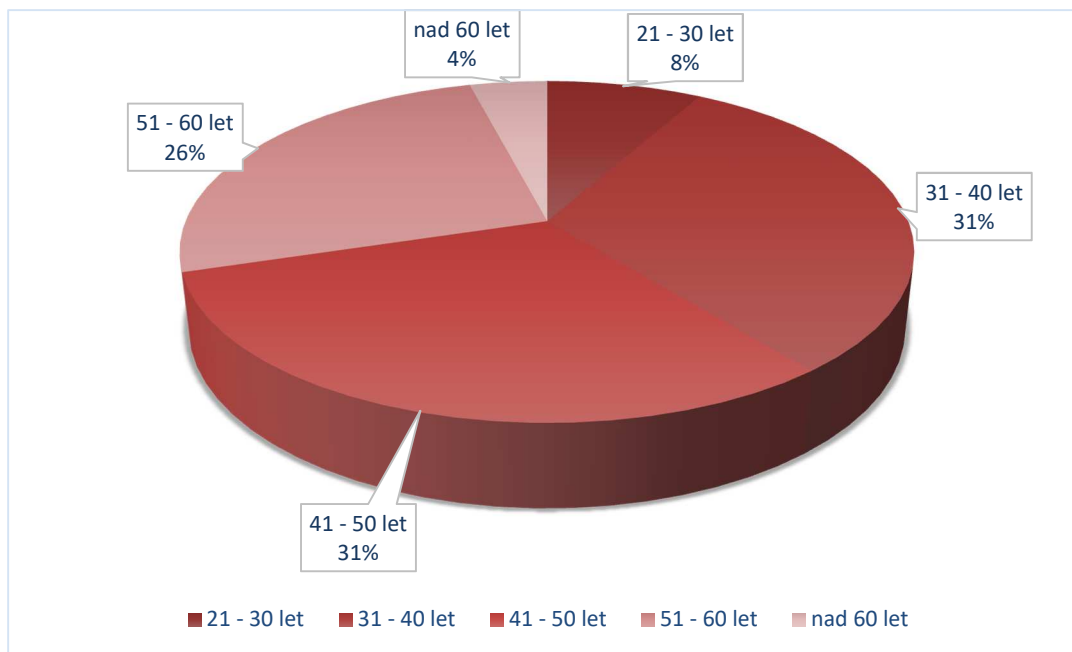


## ZAMĚSTNANCI PODLE POHLAVÍ K 31. 12. 2017

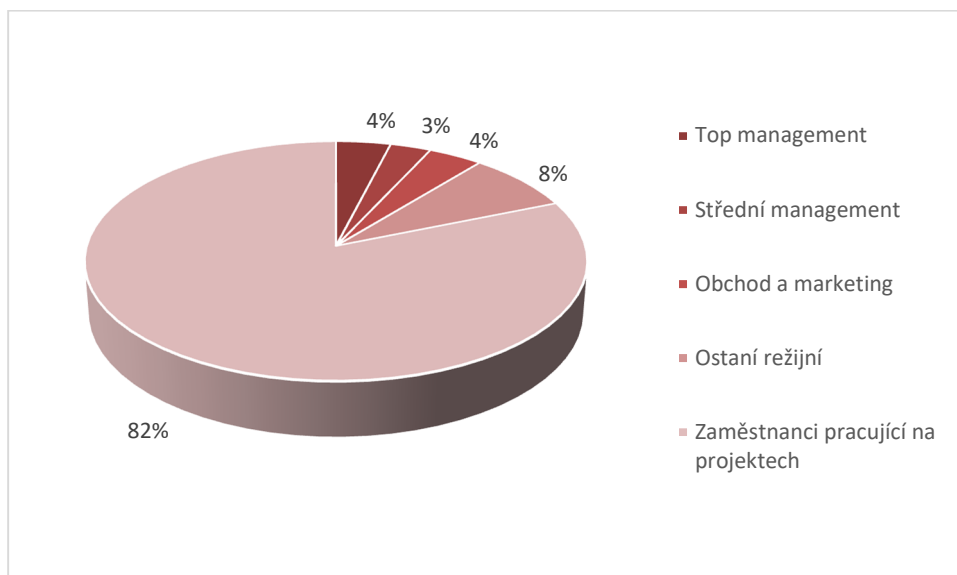




## VĚKOVÁ STRUKTURA ZAMĚSTNANCŮ K 31. 12. 2017



## ROZDĚLENÍ ZAMĚSTNANCŮ PODLE ZAMĚŘENÍ K 31. 12. 2017





## VZDĚLÁVÁNÍ

V roce 2017 byly stejně jako v minulých letech realizovány vzdělávací aktivity zaměřené především na získání či obnovení certifikací u nejvýznamnějších IT produktů a společností, týkající se přípravných kurzů na certifikaci ITIL, což je mezinárodně uznávaný souhrn doporučených praktik resp. metodika pro standardy v provozu IT systémů. Toto vzdělávání je nezbytné s ohledem na požadavky výběrových řízení na certifikace ITIL a také potřebu dodržování metodiky projektů VÍTKOVICE IT SOLUTIONS a.s.

Také v roce 2017 měli zaměstnanci možnost zvyšovat svou úroveň jazykových znalostí navštěvováním jazykových kurzů angličtiny, němčiny, ruštiny a španělštiny pořádaných zaměstnavatelem, případně ve specializačních jazykových kurzech pro obchodníky a nákupčí, např. zaměřených na obchodní korespondenci v cizím jazyce.

Celkově společnost VÍTKOVICE IT SOUTIONS a.s. investovala do vzdělávání svých zaměstnanců částku 536 tis. Kč.

## OSOBNÍ NÁKLADY A POČET ZAMĚSTNANCŮ

(údaje v tis. Kč)

	ZAMĚSTNANCI CELKEM		Z TOHO ŘÍDÍCÍCH PRACOVNÍKŮ	
	MINULÉ OBDOBÍ	BĚŽNÉ OBDOBÍ	MINULÉ OBDOBÍ	BĚŽNÉ OBDOBÍ
PRŮMĚRNÝ POČET ZAMĚSTNANCŮ	174	150	7	6
MZDOVÉ NÁKLADY	80 619	75 605	8 377	6 456
ODMĚNY ČLENŮM STATUTÁRNÍCH A DOZORČÍCH ORGÁNŮ SPOLEČNOSTI	1 081	1 001	0	0
NÁKLADY NA SOCIÁLNÍ ZABEZPEČENÍ	27 531	25 784	2 598	2 124
SOCIÁLNÍ NÁKLADY	2 528	2 301	97	96
CELKEM	111 759	104 691	11 072	8 676



## OBCHODNÍ ČÁST

Společnost VÍTKOVICE IT SOLUTIONS a.s. v roce 2017 pokračovala ve snaze zeštíhlit produktové portfolio s důrazem na produkty a služby s vyšší přidanou hodnotou.

Základními pilíři jsou:

- Bezpečnost – jak na úrovni státní a národní, tak na úrovni jednotlivých subjektů
- Integrované záchranné systémy
- Infrastruktura a komunikace
- Průmyslové systémy a automatizace

Stabilními oblastmi našeho zaměření jsou Informační systémy pro podporu činností složek IZS (Integrovaného záchranného systému), jako příjem tísňového volání linky 112, operační řízení Záchranné zdravotnické služby a Městské policie, systém krizového řízení, geografický informační systém a integrovaná krizová komunikace. Dále produkty z oblasti bezpečnostních systémů (systémová bezpečnost, firewally, řešení PKI, řízení přístupu, penetrační testy), datová bezpečnost (kryptace dat, monitoring datových toků, kryptace datových linek) a bezpečnost fyzická (kamerové systémy, docházkové a přístupové systémy, elektronická zabezpečovací a požární signalizace). V oblasti Infrastruktury a komunikace jsou to především služby datového centra, virtualizace, cloud computing, pasivní a aktivní technologie, podnikové komunikace (IP telefonie, videokonference, poštovní systémy, datové linky)). Klíčovou oblastí je pak oblast s produkty na bázi biometrických systémů pro kontrolu a monitoring osob. Výhledově se snažíme rozvíjet další inovativní oblasti řešení, jako jsou Dopravní systémy, systémy v oblasti Zdravotnictví a také a v oblasti Bezpečnosti řešení pro kybernetickou bezpečnost.

Hlavními úspěchy v roce 2017 bylo upevnění přední pozice v INTEGROVANÝCH ZÁCHRANNÝCH SYSTÉMECH se získáním kontraktu na modernizaci TCTV112 vč. implementace eCALLu do systému TCTV112. Realizaci a úspěšné předání těchto projektů podtrhly úspěšný zátěžový test na konci roku. Dalším klíčovým úspěchem bylo dosažení plánované mety prodaných 2000 licencí v retail segmentu s produktem Tablet řidiče, jež zapadá do koncepce rozvojových produktů v oblasti SmartCity. Úspěšný rok 2017 v oblasti IZS podtrhl realizaci dodávek GIS licencí a souvisejících služeb pro NAKIT, Statutární město Ústí nad Labem a velký upgrade telefonní ústředny vč. dopadu na aplikační prostředí Integrovaného bezpečnostního centra Moravskoslezského kraje.

Účastí ve výzkumných evropských týmech v rámci projektu i\_HeERO, kde jsou řešeny oblasti např. přeprava nebezpečného nákladu, new generation 112, automatizovaný systém volání eCALL aj. vytváříme prostor pro další rozšíření zákaznického portfolia. Naopak některé plánované rozsáhlé projekty na Slovensku, pro Věžeňskou službu nepřešly do realizační fáze. V dalších oblastech jako je např. oblast krizového řízení pro KRAJE, výcviková střediska HZS, eHealth projekty tzn. Pacient portál a komunikace ZZS apod. byly zadavatelem v čase posunuty.

V oblasti bezpečnostních systémů jsme se účastnili řady výběrových řízení vypisovaných státní správou, soukromými subjekty i ze strany Vítkovice Machinery group.





Úspěšní jsme byli například v dodávkách pro:

- Ministerstvo vnitra – národní kontrolní autorita - vybudování kontrolní a verifikační části systému
- Ministerstvo vnitra – technická podpora 90 ks čteček dokladů na mezinárodních letištích ČR
- Moravskoslezský kraj – dodán kamerový systém (II. etapa)
- Letiště Praha – dodávky systému ochrany perimetru letiště
- Státní tiskárna cenin – pokračování služby nezávislého testování biometrických dokladů
- Colours of Ostrava – dodávka průchozích detektorů kovů
- Automobile Centre STK – dodávka docházkového a přístupového systému
- Vojenský útvar 6624 Bechyně – docházkový systém pro dětskou skupinu
- 21. základna taktického letectva Čáslav Chotusice – docházkový systém pro dětskou skupinu
- KIMM Invest s.r.o. – dodávka kamerového systému, systému pro rozpoznávání SPZ, systému přístupového, optických propojů, firewallů, konfigurace datové sítě.
- Heedix – programování aplikace ADAM sloužící pro řízení zdrojů v České televizi
- Nemocnice Havířov – dodávka bezpečnostního řešení Sophos
- Kofola – dodávka náhlavních souprav
- Krajské ředitelství policie Plzeň – videokamery a příslušenství
- Skanska – instalace slaboproudých propojů a LAN
- Skanska – výměna kamerového systému a doplnění IR bariéry
- Obce s rozšířenou působností – podpora v oblasti IT a prodloužení servisu konkrétně pro města
  - Česká Třebová
  - Kyjov
  - Nové Město nad Metují
  - Vrchlabí
  - Bystřice pod Hostýnem
  - Nový Jičín
  - Český Šternberk
  - Šumperk
  - Veselí nad Moravou

V oblasti infrastrukturních projektů byla klíčovou aktivitou práce na přípravě nabídky pro Ministerstvo obrany týkající se výstavby globální datové sítě. Výběrové řízení bylo organizováno formou dialogu a jednalo se o oblast komplexního řešení při využití špičkových technologií.

V oblasti průmyslová automatizace se zaměřujeme již nejen na projekty v odvětvích Energetika, Metalurgie a Těžba a zpracování surovin, ale i v oblastech diskrétní výroby. Realizuje dodávky a služby pro automatizované systémy řízení technologických procesů, měření a regulace a elektro. Zpracováváme realizační projektovou dokumentaci, aplikační software, řídíme realizaci montáží a uvádění do provozu. Kromě toho působíme také v oblasti výrobních informačních systémů (Manufacturing Execution System – MES). Mezi nejvýznamnější zakázky uplynulého roku 2017 patří běžící projekt pro novou válcovnu mosazných plechů Helwan v Egyptě.



Cílem dalšího směřování Průmyslové automatizace jsou oblasti lehčího průmyslu a plně automatizovaných výrobních procesů.



## MARKETING



Společnost se v roce 2017 zúčastňovala jak společných marketingových akcí se skupinou VÍTKOVICE MACHINERY GROUP, (Den otevřených dveří, Mezinárodní strojírenský veletrh v Brně), tak akcí zaměřených specificky na podporu prodeje jednotlivých oblastí řešení a produktů (GIS konference-akce zaměřené na tematiku IZS, ISSS, eGovernment). Zástupci společnosti se aktivně účastnili několika konferencí, na kterých prezentovali naše řešení, produkty a přístupy např.: Den České Logistiky Kozomín, Kongres EENA 112 v Bukurešti, ITS Congress Strasbourg, E Call Days Hamburg, SpeedCHAIN Slovakia SpeedCHAIN Praha. Na základě úspěšných prezentací jsme následně rozvíjeli obchodní potenciál. Jedním z klíčových úspěchů bylo uspořádání závěrečné konference k výsledkům Aktivity 2 – eCall for HGV v Ostravě s názvem Final Event of European Demo Tour 2017 a následně úspěšná obhajoba výsledků projektu i\_HeERO e Call for HGV, včetně obhajoba a zapojení do řešení našich komponent Drivers Tablet for HGV a H-Portál.

### VYBRANÉ MARKETINGOVÉ AKCE ROKU 2017 :

- **Final Event of European Demo Tour 2017, Ostrava DOV**
- **Kongres EENA 112 v Bukurešti**
- **I\_HeERO Activity 4 / Lisabon Portugalsko**
- **ITS Congress Strasbourg**
- **E Call Days / Hamburg - Německo**
- **Den České Logistiky Kozomín**
- **SpeedCHAIN Slovakia**
- **SpeedCHAIN Praha**
- **Den Otevřených dveří VMG DOV- Dolní Oblast VÍTKOVICE**
- **Mezinárodní strojírenský veletrh v Brně**
- **Technologický workshop pro Obce s rozšířenou působností - Dolní oblast Vítkovice**



Společnost VÍTKOVICE IT SOLUTIONS a.s. získala v roce 2017 dvě prestižní ocenění:

V soutěži Computerworld IDG v kategorii Komunikační produkty za Tablet řidiče získala **1. místo za IT produkt roku 2017.**

V oblasti elektronizace státní správy získala společnost v soutěži „Egovernment The Best 2017 – ICZ“ **3. místo v kategorii Centrální projekty ČR za elektronický systém NKA pro Ředitelství služby cizinecké policie ČR.**



## OCHRANA ŽIVOTNÍHO PROSTŘEDÍ

Společnost má implementován systém environmentálního managementu v souladu s mezinárodními standardy ISO 14001:2004 a národní environmentální legislativou. Systém je založen na poznání environmentálních aspektů a jejich řízení. Aplikací stanovených postupů je zajištěna prevence v ochraně životního prostředí.

Nejvýznamnějším aspektem společnosti je vznik odpadů, které společnost likviduje prostřednictvím společností zabývajících se likvidací odpadů. V roce 2017 společnost nevyprodukovala žádný nebezpečný odpad a vyprodukovala 4 608 kg ostatního odpadu. Společnost plnila své povinnosti zajistit zpětný odběr a odpad z obalů řešila prostřednictvím smlouvy o sdruženém plnění se společností EKO-KOM, a.s..

Nedílnou součástí environmentální politiky je i postupný přechod vozového parku na ekologičtější pohon na bázi stlačeného zemního plynu (CNG).

Všechny prováděné činnosti spojené s ochranou životního prostředí jsou pravidelně kontrolovány v rámci interních auditů. V říjnu 2017 proběhl dozorový audit systému EMS, který potvrdil funkčnost systému. Společnost je držitelem certifikátu ISO 14001:2004 vydaného certifikačním orgánem Quality Austria, který je členem mezinárodní sítě IQNet nejvýznamnějších certifikačních orgánů.

V roce 2017 nedošlo vlivem činnosti společnosti k žádné havárii s dopadem na kvalitu životního prostředí.



## VÝZKUM A VÝVOJ

Projekt „I\_HeERO“ spadá do kategorie grantových projektů Evropské unie a je v do oblasti integrovaného záchranného systému. Jeho cílem je analyzovat stávající architekturu systému eCall, který je zaměřen na osobní automobily a rozšířit principy pro oblast přepravu nákladů. Výstupem je koncepce řešení pro celoevropský systém přepravy nebezpečných nákladů, náš podíl je v oblasti studií, jak vstupní data zpracovávat efektivně pro dispečerské systémy typu našeho software TCTV112. Vzhledem k posunům termínu zahájení projektu a nejasností týkající se tohoto grantu tento projekt se plně rozběhl až v roce 2016 a byl ukončen k 31.12.2017. Projekt navázal na několik předchozích vývojových projektů, ať už dříve ukončených nebo sloučených do tohoto projektu. Celkové předpokládané náklady pro dva roky, kdy tento projekt potrvá, jsou ve výši 573 000 Euro, z toho grant bude hradit 50 procent.

Celkové náklady vynaložené na výzkum a vývoj v roce 2017 činí 10 600 tis. Kč.

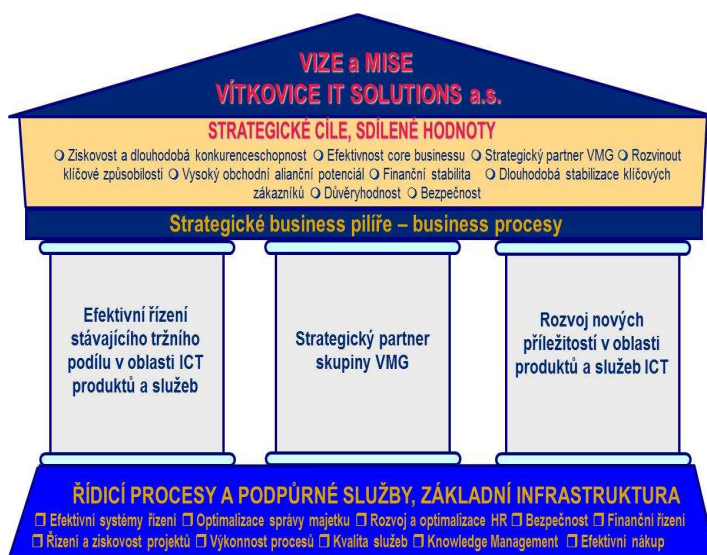
## STRATEGIE DALŠÍHO ROZVOJE SPOLEČNOSTI

### NAŠE VIZE:

Jsme zákaznicky orientovaným předním systémovým integrátorem na trhu ICT služeb/řešení pro velké a střední společnosti a veřejný sektor.

### NAŠÍM POSLÁNÍM JE:

Poskytovat našim zákazníkům dlouhodobé kvalitní, profesionální, komplexní a konkurenceschopné ICT produkty, služby a řešení a přitom reagovat a efektivně uspokojit jejich měnící se potřeby a pomáhat jim zvyšovat jejich efektivitu.



Naše strategie je postavená tak, aby odpovídala na otázky:

1. Jak rozvíjet podíl na stávajících trzích?
2. Jaké jsou možnosti expanze do nových oblastí a k novým zákazníkům?
3. Jaká nová řešení, nové produkty a služby trh očekává?
4. Jak maximalizovat naši přidanou hodnotu a zisk?
5. Jaké procesní, organizační, personální a provozní změny musíme udělat a jaký je časový rámec a finanční dopad těchto změn?

### STRATEGICKÉ CÍLE:

ZISK	trvale řídit hodnotu společnosti na měnícím se ICT trhu, maximalizovat zisk, být dlouhodobě konkurenceschopnou firmou
DIVERZIFIKACE	rozšířit portfolio zákazníků, definovat a rozvíjet nové služby při současném efektivním řízení stávajícího portfolia produktů
EFEKTIVITA	zvýšit efektivnost interních procesů, zavést výkonový systém odměňování, zvýšit rentabilitu a produktivitu, kladné CF, snížit náklady
ZÁKAZNÍK	naplňovat principy zákaznicky servisně orientovaných služeb
SYNERGIE	naplňovat vysoký obchodní alianční potenciál
ZAMĚSTNANEC	být atraktivním a vyhledávaným zaměstnavatelem, nové kompetence

Vedení společnosti si je vědomo vlivů a trendů vývoje na trhu ICT produktů a služeb a podniká řadu strategických i operativních opatření s cílem posílit tržní pozici společnosti VÍTKOVICE IT SOLUTIONS





a.s. Konkurenční boj, snižování marží a cenová „válka“ na trhu ICT stále pokračuje => nezbytná obchodní, produktová, procesní, personální, technická a inovační připravenost na soutěž s konkurencí. Naše strategie svým obsahem toto úsilí podporuje a vytváří rámec pro dílčí provozní strategie v jednotlivých tržních segmentech, navazuje na předchozí strategie a v řadě oblastí jí zpřesňuje. Vychází z Business Modelu společnosti a svými závěry podporuje jeho implementaci. Je tedy přípravou na budoucnost s cílem soustavného budování dlouhodobě udržitelné konkurenční výhody.

Stěžejními obory, ve kterých společnost má záměr realizovat své know-how a posilovat postavení na trhu, jsou bezpečnostní systémy, průmyslové systémy a automatizace, infrastruktura a komunikace, informační systémy pro podporu činností složek Integrovaného záchranného systému, aplikační software a systémová integrace.

Společnost VÍTKOVICE IT SOLUTIONS a.s. bude pokračovat v rozvoji svého core byznysu a rozšiřování zákaznického portfolia. Strategií a plánem pro následující období je pokračování v cestě k naplnění cílů servisně orientované společnosti, diverzifikace produktů a služeb vedoucí k eliminaci podnikatelských rizik, rozvoj partnerského programu a zvyšování kvalifikace zaměstnanců. Zvolená strategie by měla zvýšit konkurenceschopnost a profitabilitu společnosti.

Naše strategie a její naplnění vyžaduje základní stavební kámen - naprostou integritu. Integrita znamená dostát svým závazkům uvnitř i mimo společnost. Naší strategií je poctivost, kvalita, profesionalita, pružnost a soustavná inovace - tyto vlastnosti vyžadují všeobecnou angažovanost zaměstnanců a ochotu k vzájemné spolupráci.



## ZPRÁVA AUDITORA

# WARIDO

WARIDO Audit s.r.o.  
Poděbradova 2738/16  
702 00 Ostrava  
Česká republika

Tel: +420 596 014 222  
www.warido.cz

zapsána Krajským soudem  
v Ostravě, oddíl C, vložka 50252  
IČ: 268 44 257  
DIČ: CZ26844257

## Zpráva nezávislého auditora akcionářům společnosti VÍTKOVICE IT SOLUTIONS a.s.

### *Výrok auditora*

Provedli jsme audit přiložené účetní závěrky společnosti VÍTKOVICE IT SOLUTIONS a.s. („Společnost“) sestavené na základě českých účetních předpisů, která se skládá z rozvahy k 31.12.2017, výkazu zisku a ztráty, přehledu o změnách vlastního kapitálu a přehledu o peněžních tocích za rok končící 31.12.2017 a přílohy této účetní závěrky, která obsahuje popis použitých podstatných účetních metod a další vysvětlující informace. Údaje o Společnosti jsou uvedeny v bodě 1 přílohy této účetní závěrky.

Podle našeho názoru účetní závěrka podává věrný a poctivý obraz aktiv a pasiv Společnosti k 31.12.2017 a nákladů, výnosů a výsledku jejího hospodaření a peněžních toků za rok končící 31.12.2017 v souladu s českými účetními předpisy.

### *Základ pro výrok*

Audit jsme provedli v souladu se zákonem o auditorech a standardy Komory auditorů České republiky pro audit, kterými jsou mezinárodní standardy pro audit (ISA) případně doplněné a upravené souvisejícími aplikačními doložkami. Naše odpovědnost stanovená těmito předpisy je podrobněji popsána v oddílu Odpovědnost auditora za audit účetní závěrky. V souladu se zákonem o auditorech a Etickým kodexem přijatým Komorou auditorů České republiky jsme na Společnosti nezávislí a splnili jsme i další etické povinnosti vyplývající z uvedených předpisů. Domníváme se, že důkazní informace, které jsme shromáždili, poskytují dostatečný a vhodný základ pro vyjádření našeho výroku.

### *Ostatní informace uvedené ve výroční zprávě*

Ostatními informacemi jsou v souladu s § 2 písm. b) zákona o auditorech informace uvedené ve výroční zprávě mimo účetní závěrku a naši zprávu auditora. Za ostatní informace odpovídá představenstvo Společnosti.

Naš výrok k účetní závěrce se k ostatním informacím nevztahuje. Přesto je však součástí našich povinností souvisejících s auditem účetní závěrky seznámení se s ostatními informacemi a posouzení, zda ostatní informace nejsou ve významném (materiálním) nesouladu s účetní závěrkou či s našimi znalostmi o účetní jednotce získanými během provádění auditu nebo zda se jinak tyto informace nejeví jako významně (materiálně) nesprávné. Také posuzujeme, zda ostatní



informace byly ve všech významných (materiálních) ohledech vypracovány v souladu s příslušnými právními předpisy. Tímto posouzením se rozumí, zda ostatní informace splňují požadavky právních předpisů na formální náležitosti a postup vypracování ostatních informací v kontextu významnosti (materiality), tj. zda případné nedodržení uvedených požadavků by bylo způsobilo ovlivnit úsudek činěný na základě ostatních informací.

Na základě provedených postupů, do míry, již dokážeme posoudit, uvádíme, že

- ostatní informace, které popisují skutečnosti, jež jsou též předmětem zobrazení v účetní závěrce, jsou ve všech významných (materiálních) ohledech v souladu s účetní závěrkou a
- ostatní informace byly vypracovány v souladu s právními předpisy.

Dále jsme povinni uvést, zda na základě poznatků a povědomí o Společnosti, k nimž jsme dospěli při provádění auditu, ostatní informace neobsahují významné (materiální) věcné nesprávnosti. V rámci uvedených postupů jsme v obdržení ostatních informací žádné významné (materiální) věcné nesprávnosti nezjistili.

#### ***Odpovědnost představenstva, dozorčí rady Společnosti za účetní závěrku***

Představenstvo Společnosti odpovídá za sestavení účetní závěrky podávající věrný a poctivý obraz v souladu s českými účetními předpisy a za takový vnitřní kontrolní systém, který považuje za nezbytný pro sestavení účetní závěrky tak, aby neobsahovala významné (materiální) nesprávnosti způsobené podvodem nebo chybou.

Při sestavování účetní závěrky je představenstvo Společnosti povinno posoudit, zda je Společnost schopna nepřetržitě trvat, a pokud je to relevantní, popsat v příloze účetní závěrky záležitosti týkající se jejího nepřetržitého trvání a použití předpokladu nepřetržitého trvání při sestavení účetní závěrky, s výjimkou případů, kdy představenstvo plánuje zrušení Společnosti nebo ukončení její činnosti, resp. kdy nemá jinou reálnou možnost než tak učinit.

Za dohled nad procesem účetního výkaznictví ve Společnosti odpovídá dozorčí rada.

#### ***Odpovědnost auditora za audit účetní závěrky***

Naším cílem je získat přiměřenou jistotu, že účetní závěrka jako celek neobsahuje významnou (materiální) nesprávnost způsobenou podvodem nebo chybou a vydat zprávu auditora obsahující náš výrok. Přiměřená míra jistoty je velká míra jistoty, nicméně není zárukou, že audit provedený v souladu s výše uvedenými předpisy ve všech případech v účetní závěrce odhalí případnou existující významnou (materiální) nesprávnost. Nesprávnosti mohou vznikat v důsledku podvodů nebo chyb a považují se za významné (materiální), pokud lze reálně předpokládat, že by jednotlivé nebo v souhrnu mohly ovlivnit ekonomická rozhodnutí, která uživatelé účetní závěrky na jejím základě přijmou.

Při provádění auditu v souladu s výše uvedenými předpisy je naší povinností uplatňovat během celého auditu odborný úsudek a zachovávat profesní skepticismus. Dále je naší povinností:

- Identifikovat a vyhodnotit rizika významné (materiální) nesprávnosti účetní závěrky způsobené podvodem nebo chybou, navrhnout a provést auditorské postupy reagující na tato rizika a získat dostatečné a vhodné důkazní informace, abychom na jejich základě mohli vyjádřit výrok. Riziko, že neodhalíme významnou (materiální) nesprávnost, k níž došlo v důsledku podvodu, je větší než riziko neodhalení významné (materiální) nesprávnosti způsobené chybou, protože součástí podvodu mohou být tajné dohody (koluze), falšování, úmyslná opomenutí, nepravdivá prohlášení nebo obcházení vnitřních kontrol.



- Seznámit se s vnitřním kontrolním systémem Společnosti relevantním pro audit v takovém rozsahu, abychom mohli navrhnout auditorské postupy vhodné s ohledem na dané okolnosti, nikoli abychom mohli vyjádřit názor na účinnost vnitřního kontrolního systému.
- Posoudit vhodnost použitých účetních pravidel, přiměřenost provedených účetních odhadů a informace, které v této souvislosti představenstvo Společnosti uvedlo v příloze účetní závěrky.
- Posoudit vhodnost použití předpokladu nepřetržitosti trvání při sestavení účetní závěrky představenstvem a to, zda s ohledem na shromážděné důkazní informace existuje významná (materiální) nejistota vyplývající z událostí nebo podmínek, které mohou významně zpochybnit schopnost Společnosti trvat nepřetržitě. Jestliže dojdeme k závěru, že taková významná (materiální) nejistota existuje, je naší povinností upozornit v naší zprávě na informace uvedené v této souvislosti v příloze účetní závěrky, a pokud tyto informace nejsou dostatečné, vyjádřit modifikovaný výrok. Naše závěry týkající se schopnosti Společnosti trvat nepřetržitě vycházejí z důkazních informací, které jsme získali do data naší zprávy. Nicméně budoucí události nebo podmínky mohou vést k tomu, že Společnost ztratí schopnost trvat nepřetržitě.
- Vyhodnotit celkovou prezentaci, členění a obsah účetní závěrky, včetně přílohy, a dále to, zda účetní závěrka zobrazuje podkladové transakce a události způsobem, který vede k věrnému zobrazení.

Naší povinností je informovat představenstvo, dozorčí radu mimo jiné o plánovaném rozsahu a načasování auditu a o významných zjištěních, která jsme v jeho průběhu učinili, včetně zjištěných významných nedostatků ve vnitřním kontrolním systému.

V Ostravě dne 28. února 2018

**WARIDO Audit s.r.o.**

Poděbradova 2738/16, 702 00 Ostrava – Moravská Ostrava  
Číslo auditorského oprávnění auditorské společnosti 449

  
**prof. Ing. Renáta Hátová, Dr.**

Číslo auditorského oprávnění auditora 1372





## VÝKAZ ZISKU A ZTRÁTY / INCOME STATEMENT

**VÝKAZ ZISKU A ZTRÁTY (INCOME STATEMENT) v plném rozsahu (long form) za období končící (for the year ended ) 31. 12. 2017 (v celých tisících Kč)**

Zpracováno v souladu s vyhláškou č. 500/2002 Sb. ve znění pozdějších předpisů.

Czech Statutory Financial Statement Forms (in thousands of Czech crowns)

**Název a sídlo firmy/Name and address of the Company:**

VÍTKOVICE IT SOLUTIONS a.s.

Cihelní 1575/14, Moravská Ostrava, 702 00 Ostrava

IČ: 28606582

Označení		TEXT	Skutečnost v běžném účetním období / Current year	Skutečnost v minulém účetním období / Prior year
a		b	1	2
I.		Tržby za prodeje výrobků a služeb / Revenue from sale of finished products and services	215 585	258 581
II.		Tržby za prodej zboží / Revenue from sales of goods	6 893	29 072
A.		Výkonová spotřeba / Production related consumption	116 535	170 998
	1.	Náklady vynaložené na prodané zboží / Cost of goods sold	6 524	28 449
	2.	Spotřeba materiálu a energie / Consumption of material and energy	23 436	35 191
	3.	Služby / Services	86 575	107 358
B.		Změna stavu zásob vlastní činnosti (+/-) / Change in inventory produced internally (+/-)	-5 433	-4 396
C.		Aktivace (-) / Own work capitalized (-)		-1 431
D.		Osobní náklady / Personnel expenses	104 691	111 759
	1.	Mzdové náklady / Wages and salaries	76 606	81 700
	2.	Náklady na sociální zabezpečení, zdravotní pojištění a ostatní náklady / Social security, health insurance expenses and other cost	28 085	30 059
	2. 1.	Náklady na sociální zabezpečení a zdravotní pojištění / Social security and health insurance expenses	25 784	27 531
	2. 2.	Ostatní náklady / Others costs	2 301	2 528
E.		Úpravy hodnot v provozní oblasti / Adjustments on operating activities	82 353	107 858
	1.	Úpravy hodnot dlouhodobého nehmotného a hmotného majetku / Adjustments on intangible and tangible assets	6 708	7 152
	1. 1.	Úpravy hodnot dlouhodobého nehmotného a hmotného majetku - trvalé / Adjustments on intangible and tangible assets - permanent	6 708	7 152
	2.	Úpravy hodnot zásob / Adjustments on inventories	-25	2 354
	3.	Úpravy hodnot pohledávek / Adjustments on receivables	75 670	98 352
III.		Ostatní provozní výnosy / Other operating revenues	6 514	7 648
	1.	Tržby z prodaného dlouhodobého majetku / Revenues from sale of intangible and tangible fixed assets	372	1 626
	3.	Jiné provozní výnosy / Other operating revenues	6 142	6 022
F.		Ostatní provozní náklady / Other operating expenses	-8 828	40 061
	1.	Zůstatková cena prodaného dlouhodobého majetku / Net book value of intangible and tangible fixed assets sold		376
	3.	Daně a poplatky / Taxes and charges	105	195
	4.	Rezervy v provozní oblasti a komplexní náklady příštích období / Reserves relating to operations and prepaid expenses (specific-purpose expenses)	14 168	34 786
	5.	Jiné provozní náklady / Other operating expenses	5 235	4 704
*		Provozní výsledek hospodaření (+ / -) / Profit or loss on operating activities (+ / -)	-60 326	-129 548



IV.		Výnosy z dlouhodobého finančního majetku - podíly / Income from long-term financial investments - shares	36 266	2 500
	1.	Výnosy z podílů - ovládaná nebo ovládající osoba / Income from shares - subsidiaries	36 266	2 500
G.		Náklady vynaložené na prodané podíly / Expenses related to sold shares	9 306	
VI.		Výnosové úroky a podobné výnosy / Interest income and similar income	1 162	611
	1.	Výnosové úroky a podobné výnosy - ovládaná nebo ovládající osoba / Interest income and similar income - subsidiaries	240	611
	2.	Ostatní výnosové úroky a podobné výnosy / Others interest income and similar income	922	
VII.		Ostatní finanční výnosy / Other finance income	140	611
K.		Ostatní finanční náklady / Other finance cost	4 220	1 047
*		Finanční výsledek hospodaření (+ / -) / Profit or loss on financial activities (+ / -)	24 042	2 675
**		Výsledek hospodaření před zdaněním (+/-) / Profit or loss before taxation (+ / -)	-36 284	-126 873
L.		Daň z příjmů / Tax on profit or loss	2 304	1 889
	1.	Daň z příjmů splatná / Current tax on profit or loss	896	2 300
	2.	Daň z příjmů odložená (+ / -) / Deferred tax on profit or loss (+ / -)	1 408	-411
**		Výsledek hospodaření po zdanění (+ / -) / Profit or loss after taxation (+ / -)	-38 588	-128 762
***		Výsledek hospodaření za účetní období (+ / -) / Profit or loss for the year (+ / -)	-38 588	-128 762
*		Čistý obrát za účetní období / Net revenue for the year = I. + II. + III. + IV. + V. + VI. + VII.	266 560	299 023

Sestaveno dne / Date of issue: 28. 02. 2018

Podpisový záznam statutárního orgánu účetní jednotky / Signature of the Statutory executive:

Ing. Vladimír Měkota

Ing. Milan Juřík



## ROZVAHA / BALANCE SHEET

### ROZVAHA (BALANCE SHEET) v plném rozsahu (long form) ke dni (as of) 31. 12. 2017 (v celých tisících Kč)

Zpracováno v souladu s vyhláškou č. 500/2002 Sb. ve znění pozdějších předpisů  
Czech Statutory Financial Statement Forms (in thousands of Czech crowns)

**Název a sídlo firmy/Name and address of the Company:**

VÍTKOVICE IT SOLUTIONS a.s.

Cihelní 1575/14, Moravská Ostrava, 702 00 Ostrava

IČ: 28606582

Označení a	AKTIVA / ASSETS b	Běžné účetní období / Current year			Minulé účetní období / Prior year Netto / Net 4
		Brutto / Gross 1	Korekce / Allowances 2	Netto / Net 3	
	AKTIVA CELKEM / TOTAL ASSETS	525 425	-325 013	200 412	335 165
B.	Dlouhodobý majetek / Fixed assets	148 362	-123 370	24 992	56 121
B. I.	Dlouhodobý nehmotný majetek / Intangible assets	33 716	-32 123	1 593	2 850
	Ocenitelná práva / Intellectual property rights	33 716	-32 123	1 593	2 850
	2. 1. Software / Software	33 053	-31 460	1 593	2 850
	2. 2. Ostatní ocenitelná práva / Other intellectual property rights	663	-663		
B. II.	Dlouhodobý hmotný majetek / Tangible assets	113 489	-91 247	22 242	27 553
	1. Pozemky a stavby / Land and buildings	32 782	-14 990	17 792	18 943
	1. 1. Pozemky / Land	848		848	848
	1. 2. Stavby / Buildings	31 934	-14 990	16 944	18 095
	2. Hmotné movité věci a jejich soubory / Plant and equipment	80 595	-76 257	4 338	8 498
	4. Ostatní dlouhodobý hmotný majetek / Other tangible assets	112		112	112
	4. 3. Jiný dlouhodobý hmotný majetek / Other tangible assets	112		112	112
B. III.	Dlouhodobý finanční majetek / Financial investments	1 157		1 157	25 718
	1. Podíly - ovládaná nebo ovládající osoba / Equity investments - subsidiaries				25 718
	5. Ostatní dlouhodobé cenné papíry a podíly / Other long-term securities and interests	1 157		1 157	
C.	Oběžná aktiva / Current assets	371 342	-201 643	169 699	272 608
C. I.	Zásoby / Inventories	19 282	-2 549	16 733	9 885
	1. Materiál / Raw materials	4 092	-2 549	1 543	700
	2. Nedokončená výroba a polotovary / Work in progress and semi-finished production	14 085		14 085	8 652
	3. Výrobky a zboží / Finished products and Goods for resale	1 105		1 105	533
	3. 2. Zboží / Goods for resale	1 105		1 105	533
C. II.	Pohledávky / Receivables	335 142	-199 094	136 048	226 365
	1. Dlouhodobé pohledávky / Long-term receivables	10 852	-44	10 808	24 926
	1. 1. Pohledávky z obchodních vztahů / Trade receivables	852	-44	808	1 303
	1. 2. Pohledávky - ovládaná nebo ovládající osoba / Receivables from subsidiaries				22 000
	1. 4. Odložená daňová pohledávka / Deferred tax asset				1 323
	1. 5. Pohledávky - ostatní / Other receivables	10 000		10 000	300
	1. 5. 4. Jiné pohledávky / Other receivables	10 000		10 000	300
	2. Krátkodobé pohledávky / Short-term receivables	324 290	-199 050	125 240	201 439
	2. 1. Pohledávky z obchodních vztahů / Trade receivables	271 942	-188 397	83 545	175 716
	2. 2. Pohledávky - ovládaná nebo ovládající osoba / Receivables from subsidiaries	14 900		14 900	18 500
	2. 4. Pohledávky - ostatní / Other receivables	37 448	-10 653	26 795	7 223
	2. 4. 3. Stát - daňové pohledávky / Due from government - tax receivables	4 263		4 263	3 378
	2. 4. 4. Krátkodobé poskytnuté zálohy / Short-term advances granted	531		531	601
	2. 4. 5. Dohadné účty aktivní / Estimated receivables	5 053		5 053	
	2. 4. 6. Jiné pohledávky / Other receivables	27 601	-10 653	16 948	3 244
C. IV.	Peněžní prostředky / Cash and bank accounts	16 918		16 918	36 358
	1. Peněžní prostředky v pokladně / Cash	326		326	163
	2. Peněžní prostředky na účtech / Bank accounts	16 592		16 592	36 195
D.	Časové rozlišení aktiv / Accrued assets and deferred liabilities	5 721		5 721	6 436
D. 1.	Náklady příštích období / Prepaid expenses	5 537		5 537	6 390
D. 3.	Příjmy příštích období / Unbilled revenue	184		184	46





## ROZVAHA / BALANCE SHEET

Označení			PASIVA / EQUITY & LIABILITIES	Běžné účetní období / Current year	Minulé účetní období / Prior year
a			b	5	6
			PASIVA CELKEM / TOTAL EQUITY & LIABILITIES	200 412	335 165
A.			Vlastní kapitál / Equity	116 048	186 826
A.	I.		Základní kapitál / Basic capital	88 194	103 972
		1.	Základní kapitál / Registered capital	103 972	103 972
		2.	Vlastní podíly (-) / Own shares (-)	-15 778	
A.	II.		Ážio a kapitálové fondy / Share premium and Capital funds	-21 008	-4 596
		2.	Kapitálové fondy / Capital funds	-21 008	-4 596
		2. 2.	Oceňovací rozdíly z přecenění majetku a závazků (+ / -) / Gain or loss on revaluation of assets and liabilities (+ / -)		16 412
		2. 3.	Oceňovací rozdíly z přecenění při přeměnách obchodních korporací (+ / -) / Revaluation reserve on company transformations (+ / -)	-21 008	-21 008
A.	IV.		Výsledek hospodaření minulých let (+ / -) / Retained earnings (+ / -)	87 450	216 212
		1.	Nerozdělený zisk minulých let / Accumulated profits of previous years	87 450	216 212
A.	V.		Výsledek hospodaření běžného účetního období (+ / -) / Profit (loss) for the current year (+ / -)	-38 588	-128 762
B.	+	C.	Cizí zdroje / Liabilities	75 776	121 664
B.			Rezervy / Provisions	33 800	47 967
B.		4.	Ostatní rezervy / Other provisions	33 800	47 967
C.			Závazky / Liabilities	41 976	73 697
C.	I.		Dlouhodobé závazky / Long-term liabilities	85	
		8.	Odložený daňový závazek / Deferred tax liability	85	
C.	II.		Krátkodobé závazky / Current liabilities	41 891	73 697
		3.	Krátkodobé přijaté zálohy / Advances received	441	175
		4.	Závazky z obchodních vztahů / Trade payables	25 616	59 353
		8.	Závazky - ostatní / Other liabilities	15 834	14 169
		8. 3.	Závazky k zaměstnancům / Liabilities to employees	6 699	4 607
		8. 4.	Závazky ze sociálního zabezpečení a zdravotního pojištění / Liabilities arising from social security and health insurance	4 045	2 747
		8. 5.	Stát - daňové závazky a dotace / Due to government – taxes and subsidies	3 337	5 300
		8. 6.	Dohadné účty pasivní / Estimated payables	1 468	1 063
		8. 7.	Jiné závazky / Other liabilities	285	452
D.			Časové rozlišení pasiv / Accrued liabilities and deferred assets	8 588	26 675
D.		1.	Výdaje příštích období / Accrued expenses	350	4 225
		2.	Výnosy příštích období / Deferred income	8 238	22 450

Sestaveno dne / Date of issue: 28. 02. 2018

Podpisový záznam statutárního orgánu účetní jednotky / Signature of the Statutory executive:

Ing. Vladimír Měkota

Ing. Milan Juřík



## PŘEHLED O PENĚŽNÍCH TOCÍCH / CASH-FLOW

### PŘEHLED O PENĚŽNÍCH TOCÍCH (výkaz cash-flow) ke dni 31. 12. 2017 (v celých tisících Kč)

Zpracováno v souladu s vyhláškou č. 500/2002 Sb. ve znění pozdějších předpisů

Název a sídlo firmy/Name and address of the Company::

VÍTKOVICE IT SOLUTIONS a.s.

Cihelní 1575/14, Moravská Ostrava, 702 00 Ostrava

IČ: 28606582

		Běžné účetní období	Minulé účetní období	
P.	Stav peněžních prostředků a peněžních ekvivalentů na začátku účetního období	36 358	44 373	
<b>Peněžní toky z hlavní výdělečné činnosti (provozní činnosti)</b>				
Z.	Výsledek hospodaření za běžnou činnost před zdaněním	-36 284	-126 873	
A.	1 Úpravy o nepeněžní operace	43 683	139 624	
A.	1. 1 Odpisy stálých aktiv (+) a pohledávek	10 699	8 492	
A.	1. 2 Změna stavu opravných položek, rezerv	61 478	135 493	
A.	1. 3 Zisk (ztráta) z prodeje stálých aktiv (-/+) (vyúčtování do výnosů "-" do nákladů "+")	-6 066	-1 250	
A.	1. 4 Výnosy z dividend a podílů na zisku (-)	-21 266	-2 500	
A.	1. 5 Vyúčtované nákladové úroky (+) s výjimkou kapitalizovaných úroků a vyúčtované výnosové úroky (-)	-1 162	-611	
A.	1. 6 Případné úpravy o ostatní nepeněžní operace	0	0	
A.	+	<b>Čistý peněžní tok z provozní činnosti před zdaněním, změnami pracovního kapitálu a mimořádnými položkami</b>	<b>7 399</b>	<b>12 751</b>
A.	2 Změny stavu nepeněžních složek pracovního kapitálu	-61 382	-99 479	
A.	2. 1 Změna stavu pohledávek z provozní činnosti (+/-) včetně aktivních účtů časového rozlišení a dohadných účtů aktivních	-4 666	-36 653	
A.	2. 2 Změna stavu krátkodobých závazků z provozní činnosti (+/-) včetně pasivních účtů časového rozlišení a dohadných účtů pasivních	-49 893	-59 491	
A.	2. 3 Změna stavu zásob (+/-)	-6 823	-3 335	
A.	2. 4 Změna stavu krátkodobého finančního majetku nespádajícího do peněžních prostředků a ekvivalentů	0	0	
A.	**	<b>Čistý peněžní tok z provozní činnosti před zdaněním a mimořádnými položkami</b>	<b>-53 983</b>	<b>-86 728</b>
A.	3 Vyplacené úroky s výjimkou kapitalizovaných úroků (-)	0	0	
A.	4 Přijaté úroky (+)	1 162	611	
A.	5 Zaplacená daň z příjmů za běžnou činnost a za doměrky daně za minulá období (-)	-1 782	-2 822	
A.	6 Příjmy a výdaje spojené s mimořádnými účetními případy	0	0	
A.	***	<b>Čistý peněžní tok z provozní činnosti</b>	<b>-54 603</b>	<b>-88 939</b>
<b>Peněžní toky z investiční činnosti</b>				
B.	1 Výdaje spojené s nabytím stálých aktiv	-1 297	-2 079	
B.	2 Příjmy z prodeje stálých aktiv	15 372	1 626	
B.	3 Zapůjčky a úvěry spřízněným osobám	15 600	78 877	
B.	4 Přijaté dividendy a podíly na zisku (+)	21 266	2 500	
B.	***	<b>Čistý peněžní tok vztahující se k investiční činnosti</b>	<b>50 941</b>	<b>80 924</b>
<b>Peněžní toky z finančních činností</b>				
C.	1 Dopady změn dlouhodobých závazků, popř. takových krátkodobých závazků, které spadají do oblasti finanční činnosti, na peněžní prostředky a ekvivalenty	0	0	
C.	2 Dopady změn vlastního kapitálu na peněžní prostředky a peněžní ekvivalenty	-15 778	0	
C.	2. 1 Zvýšení peněžních prostředků a peněžních ekvivalentů z titulu zvýšení základního kapitálu, emisního ážia, event. rezervního fondu včetně složených záloh na toto zvýšení (+)	0	0	
C.	2. 2 Další vklady peněžních prostředků společníků a akcionářů (+)	0	0	
C.	2. 3 Vyplacené dividendy nebo podíly na zisku (-)	0	0	
C.	2. 4 Dopad ostatních změn vlastního kapitálu na peněžní prostředky	-15 778	0	
C.	***	<b>Čistý peněžní tok vztahující se k finanční činnosti</b>	<b>-15 778</b>	<b>0</b>
F.	<b>Čisté zvýšení nebo snížení peněžních prostředků</b>	<b>-19 440</b>	<b>-8 015</b>	
R.	Stav peněžních prostředků a peněžních ekvivalentů na konci účetního období	16 918	36 358	

Sestaveno dne / Date of issue: 28. 02. 2018

Podpisový záznam statutárního orgánu účetní jednotky / Signature of the Statutory executive:

  
Ing. Vladimír Měkota

  
Ing. Milan Juřík



## ZPRÁVA O VZTAZÍCH MEZI PROPOJENÝMI OSOBAMI

Zpráva o vztazích mezi ovládající a ovládanou osobou a o vztazích mezi ovládanou osobou a ostatními osobami ovládanými stejnou ovládající osobou k 31. 12. 2017 (resp.) Zpráva o vztazích mezi propojenými osobami k 31. 12. 2017 dle ustanovení § 82 Zákona č. 90/2012 Sb., o obchodních korporacích.

Za společnost VÍTKOVICE IT SOLUTIONS a.s.  
Cihelní 1575/14  
Moravská Ostrava, 702 00 Ostrava

Ing. Vladimír Měkota  
místopředseda představenstva

Ing. Milan Juřík  
člen představenstva

V Ostravě dne 28. 2. 2018



Společnost VÍTKOVICE IT SOLUTIONS a.s., se sídlem Cihelní 1575/14, Moravská Ostrava, 702 00 Ostrava, zapsaná v obchodním rejstříku Krajského soudu v Ostravě, oddíl B, vložka 4229 (dále jen „společnost“) vznikla dne 25. 11. 2009. Společnost VÍTKOVICE IT SOLUTIONS a.s. je součástí podnikatelského seskupení koncernu VÍTKOVICE HOLDING a.s., ve kterém je ovládající osobou Ing. Jan Světlík, nar. 17. srpna 1958, Veleslavínova 1766/13, Moravská Ostrava, 702 00 Ostrava.

Mezi rozhodující předmět podnikání patří systémová integrace s orientací na dodávku vlastních řešení pro velké a střední společnosti a veřejný sektor. Zaměřujeme se především na systémovou integraci, systémovou a aplikační infrastrukturu a bezpečnost, informační a komunikační technologie a informační systémy. Úloha v rámci koncernu je zejména poskytování IT a komunikačních služeb.

Předložená zpráva prezentuje vztahy k subjektům v koncernu VÍTKOVICE HOLDING a.s.

Tabulka č. 1 obsahuje seznam společností ovládaných Ing. Janem Světlíkem. Společnost VÍTKOVICE IT SOLUTIONS a.s. má číslo 4.1.18.

Všechny vyjmenované společnosti byly za účetní období roku 2017, resp. k 31. 12. 2017 přezkoumány ve vztahu k zpracovateli z hlediska:

- uzavřených smluv,
- obrátů, pohledávek a závazků,
- plnění a protiplnění,
- právních úkonů a jiných opatření,
- vzniku újmy a její úhrady

V „Tabulce č. 2“ jsou uvedeny počty uzavřených a činných smluv v roce 2017 podle jednotlivých druhů.

Všechny uvedené smlouvy byly uzavřeny na základě běžných obchodních podmínek.

Nejtěsnější vazby má společnost s ostatními dceřinými společnostmi VÍTKOVICE, a.s.

Ze strany nákupu měla společnost v roce 2017 největší obrát s těmito společnostmi: VÍTKOVICE, a.s. (8 012 tis. Kč), VÍTKOVICE Doprava, a.s. (2 115 tis. Kč), VÍTKOVICE ACCOUNTING a.s. (1 176 tis. Kč), VÍTKOVICE HOLDING, a.s. (77 tis. Kč), PRVNÍ VÍTKOVICKÁ PERSONÁLNÍ, s.r.o. (21 tis. Kč).

Největší obrát ze strany prodeje v roce 2017 měla společnost se společnostmi: VÍTKOVICE HEAVY MACHINERY a.s. (14 261 tis. Kč), VÍTKOVICE, a.s. (8 400 tis. Kč), VÍTKOVICE CYLINDERS a.s. (4 752 tis. Kč), VÍTKOVICE MECHANIKA a. s. (3 713 tis. Kč) a VÍTKOVICE Doprava, a.s. (2 649 tis. Kč).

Pohledávky a závazky za společnostmi jsou z běžné činnosti a nepřekračují průměrnou dobu po splatnosti.

Způsob ovládání je činěn prostřednictvím výkonu akcionářských práv Valnou hromadou společnosti.



Smlouvy uzavřené se společností VÍTKOVICE, a.s. se týkaly střežení kabelových tras, dodávky elektrické energie, poradenské, konzultační, preventivně-kontrolní a výkonné činnosti v oblasti životního prostředí, dále nákupu služeb a nájmu prostor pro podnikání a poskytování činností a služeb a zajištění výkonu činností a služeb prostřednictvím třetích osob. Se společností VÍTKOVICE Doprava, a.s. byly uzavřeny smlouvy na převoz materiálu, prodej, správu, pronájem automobilů. Se společností VÍTKOVICE ACCOUNTING a.s. se uzavřené smlouvy týkaly vedení účetnictví a ekonomické poradenství, se společností VÍTKOVICE HOLDING, a.s. se uzavřené smlouvy týkaly poskytování a zajištění činností a služeb prostřednictvím třetích osob. Se společností VÍTKOVICE MECHANIKA a.s. se uzavřené smlouvy týkají poskytování servisních a konzultačních služeb a také dodávek IT a aplikačního SW.

Smlouvy uzavřené se společnostmi skupiny na straně prodeje se týkaly prodeje zboží a služeb v oblasti IT techniky, telekomunikační techniky, správy sítí, revizí a služeb v oblasti elektro a automatizace řízení a nájmu prostor.

Společnost VÍTKOVICE IT SOLUTIONS a.s. poskytla plnění (prodej – např. zboží a služby) propojeným osobám a obdržela finanční protiplnění nebo z opačné strany společnost poskytla finanční protiplnění (nákup) propojeným osobám a obdržela za ně plnění ve formě služeb. Smlouvy a jejich plnění byly sjednány a realizovány za existence cen běžných (báze cen s průměrným ziskem) v obvyklém obchodním styku. Společnosti nevznikla následkem smluv, které uzavřela s propojenými osobami, ani jinými opatřeními s těmito propojenými osobami, újma.

Právní úkony, které byly učiněny vůči propojeným osobám, týkající se skupiny.

**VÍTKOVICE IT SOLUTIONS a.s. IČ: 28606582**  
**Cihelní 1575/14, Moravská Ostrava, 702 00 Ostrava**

30.6.2017 - usnesení valné hromady společnosti VÍTKOVICE IT SOLUTIONS a.s. - schválení řádné účetní závěrky, schválení úhrady ztráty za rok 2016 ve výši 128 762 tis. Kč z účtu Nerozděleného zisku minulých let, určení auditora pro rok 2017 a to firmu WARIDO audit, s.r.o. dále volba členů dozorčí rady, schválení smluv o výkonu funkce členů dozorčí rady společnosti a schválení úplatného nabytí vlastních akcií od akcionářů společnosti.



## TABULKA Č. 1

Seznam společností ovládaných Ing. Janem Světlíkem v období od 1. 1. 2017 do 31. 12. 2017

Poř. č.	Název společnosti	Sídlo	IČ
I.	VÍTKOVICE HOLDING, a.s.	Výstavní 81/97, Vítkovice, 703 00 Ostrava od 1.9.2017 ( pozn. 1 )	258 16 039
1	VÍTKOVICE, a.s.	Ruská 2887/101, Vítkovice, 703 00 Ostrava	451 93 070
2	VÍTKOVICE REVOMONT a.s. - povolena reorganizace ( pozn. 2)	Ostrava - Vítkovice, Ruská 2887/101, PSČ 706 02	258 28 258
3.	VÍTKOVICE REVOMONT ENGINEERING a.s.	Ruská 2887/101, Vítkovice, 703 00 Ostrava	055 46 711
4.	VTK SECURITIES s.r.o.	Ruská 2887/101, Vítkovice, 703 00 Ostrava	268 75 951
4.1	VÍTKOVICE, a.s.	Ruská 2887/101, Vítkovice, 703 00 Ostrava	451 93 070
4.1.1	VÍTKOVICE HEAVY MACHINERY a.s.	Ruská 2887/101, Vítkovice, 703 00 Ostrava	258 77 950
4.1.1.1	Hutní montáže, a.s. - do 14.6.2017 ( pozn. 3 )	Ruská 1162/60, Vítkovice, 703 00 Ostrava	155 04 140
4.1.1.2.	VÍTKOVICE ENVI a.s. - od 18.8.2017 ( pozn. 24 )	Ruská 1142/30, Vítkovice, 703 00 Ostrava	045 28 131
4.1.2	VÍTKOVICE SLOVAKIA a.s. ( pozn. 4 )	Zámočnická 13, Bratislava 811 03, Slovenská republika	35 744 618
4.1.3	VÍTKOVICE ÚAM a.s.	Ruská 2887/101, Vítkovice, 703 00 Ostrava	285 94 771
4.1.3.1.	VÍTKOVICE ENVI a.s. - od 21.8.2017 do 24.11.2017 ( pozn. 18 )	Ruská 1142/30, Vítkovice, 703 00 Ostrava	045 28 131
4.1.4	VÍTKOVICE TESTING CENTER s. r. o.	Ostrava - Hulváky, Pohraniční 584/142, PSČ 709 00	258 70 556
4.1.4.1.	VÍTKOVICE ENVI a.s. - od 21.8.2017 do 24.11.2017 ( pozn. 25 )	Ruská 1142/30, Vítkovice, 703 00 Ostrava	045 28 131
4.1.5	VÍTKOVICE MECHANIKA a. s.	Ruská 2929/101A, Vítkovice, 703 00 Ostrava	258 71 587
4.1.5.1.	VÍTKOVICE ENVI a.s. - od 18.8.2017 do 24.11.2017 ( pozn. 20 )	Ruská 1142/30, Vítkovice, 703 00 Ostrava	045 28 131
4.1.6	VÍTKOVICE GEARWORKS a.s. - v reorganizaci	Ruská 83/24, Vítkovice, 703 00 Ostrava	258 77 933
4.1.7	VÍTKOVICE Doprava, a.s.	1. máje 3302/102a, Moravská Ostrava, 703 00 Ostrava	259 09 339
4.1.7.1.	CNGVítall s.r.o.	1. máje 3302/102a, Moravská Ostrava, 703 00 Ostrava	047 40 157
4.1.7.2.	VÍTKOVICE ENVI a.s. - od 21.8.2017 do 24.11.2017 ( pozn. 19 )	Ruská 1142/30, Vítkovice, 703 00 Ostrava	045 28 131
4.1.8	VÍTKOVICE POWER ENGINEERING a.s. - přeměna na konkurz k 7.8.2017 ( pozn. 5 )	Ruská 1142/30, Vítkovice, 703 00 Ostrava	268 23 357
4.1.8.1	Office House Průmyslová a.s.	28. října 1727/108, Moravská Ostrava, 702 00 Ostrava	252 50 191
4.1.8.2	BAT Engineering a.s. - v konkurzu od 25.1.2017 ( pozn. 6 )	Grösslingova 10, Bratislava 811 09, Slovenská republika	460 90 215
4.1.8.3	VÍTKOVICE ENVI a.s. - do 3.10.2017 ( pozn. 7 )	Ruská 1142/30, Vítkovice, 703 00 Ostrava	045 28 131
4.1.8.4.	VÍTKOVICE PRUNĚŘOV s.r.o. - od 19.6.2017 ( pozn. 31 )	Ruská 2887/101, Vítkovice, 703 00 Ostrava	061 99 933
4.1.9	PRVNÍ VÍTKOVICKÁ PERSONÁLNÍ s.r.o.	Ostrava - Vítkovice, Ruská 2887/101, PSČ 706 02	483 92 758
4.1.10	VTK SPECIAL a.s.	Praha 1 - Nové Město, Václavské náměstí 773/4, PSČ 110 00	289 82 495
4.1.10.1	PA SPECIAL, a.s. - do 30.5.2017 ( pozn. 8 )	Praha 1 - Nové Město, Václavské náměstí 773/4, PSČ 110 00	284 20 161
4.1.11	VÍTKOVICE HAMMERING a.s.	Ruská 2887/101, Vítkovice, 703 00 Ostrava	278 07 088
4.1.12	Yunus Emre Project a.s. - změna názvu od 27.1.2017 (z VÍTKOVICKÁ SPORTOVNÍ a.s.)	Ostrava - Vítkovice, Ruská 2887/101, PSČ 706 02	286 06 540
4.1.13	VÍTKOVICE ENERGETIKA a.s. ( pozn. 9 )	Ruská 2887/101, Vítkovice, 703 00 Ostrava	286 47 491
4.1.14	VÍTKOVICE HTB a.s.	Ruská 1162/60, Vítkovice, 703 00 Ostrava	451 92 219
4.1.15	ooo VÍTKOVICE RUS	RF, 125040, m. Moskva, ul. Skakovaja, d. 32, str. 2.	
4.1.16	VITKOVICE INDIA POWER PRIVATE LIMITED	Ground Floor, Block F, International Trade Tower, Nehru Place, New Delhi - 110019, Delhi, INDIA	
4.1.17	VÍTKOVICE RECYCLING a.s.	Ruská 2887/101, Vítkovice, 703 00 Ostrava	277 81 291
4.1.18	VÍTKOVICE IT SOLUTIONS a.s.	Ostrava - Moravská Ostrava, Cihelny 1575/14, PSČ 702 00	286 06 582
4.1.18.1	TAXNET, s.r.o. - do 13.7.2017 ( pozn. 10 )	Moravská Ostrava, Cihelny 14, PSČ 702 00	253 59 924
4.1.18.2.	VÍTKOVICE ENVI a.s. - od 18.8.2017 ( pozn. 21 )	Ruská 1142/30, Vítkovice, 703 00 Ostrava	045 28 131
4.1.19	Hutní montáže, a.s. - do 6.6.2017 ( pozn. 11 )	Ruská 1162/60, Vítkovice, 703 00 Ostrava	155 04 140
4.1.19.1	Ti kran servis s.r.o. - do 6.6.2017 ( pozn. 12 )	Sviadnov, Nádražní 448, PSČ 739 25	640 84 892
4.1.19.2	INTERMONTÁŽ - servis, s.r.o. - do 6.6.2017 ( pozn. 12 )	ul. M. Stelmacha 3, Kyjev - 40, Ukrajina	
4.1.19.3	PRIS - Hutní montáže Ostrava - do 6.6.2017 ( pozn. 12 )	Nusupbekova st. 32, 480016 Almaty, Kazachstán	
4.1.19.4	GEO - CZ Construction Engineering, spol s r.o. - do 6.6.2017 ( pozn. 12 )	ul. Mazniašvili 4, 380002 Tbilisi, okres Čugureti, Gruzie	
4.1.20	VÍTKOVICE - IOS s.r.o.	Tušimice 13, 432 01 Kadaň	473 06 891
4.1.20.1.	VÍTKOVICE ENVI a.s. - od 21.8.2017 ( pozn. 26 )	Ruská 1142/30, Vítkovice, 703 00 Ostrava	045 28 131
4.1.21	Spojené slévárny, spol. s r.o.	Ostrava - Vítkovice, Ruská 2887/101, PSČ 706 02	602 02 505
4.1.22	EDUN PROPERTY a.s.	Ruská 2887/101, Vítkovice, 703 00 Ostrava	056 54 793
4.1.23	VÍTKOVICE ENGINEERING SERVICES a.s. - od 30.5.2017 ( pozn. 8 ) Změna názvu k 31.8.2017 (z PA SPECIAL a.s.)	Praha 1 - Nové Město, Václavské náměstí 773/4, PSČ 110 00	284 20 161
4.1.24	VTK projekt MECHANIKA s.r.o. - od 14.12.2017 ( pozn. 14 )	Ruská 2887/101, Vítkovice, 703 00 Ostrava	066 83 622
4.1.25	VTK projekt DOPRAVA s.r.o. - od 14.12.2017 ( pozn. 15 )	Ruská 2887/101, Vítkovice, 703 00 Ostrava	066 83 525
4.1.26	VTK projekt HAMMERING s.r.o. - od 14.12.2017 ( pozn. 16 )	Ruská 2887/101, Vítkovice, 703 00 Ostrava	066 83 789
4.1.27	VTK projekt ENVI s.r.o. - od 14.12.2017 ( pozn. 17 )	Ruská 2887/101, Vítkovice, 703 00 Ostrava	066 83 690
4.1.28	VÍTKOVICE ENVI a.s. - od 18.8.2017 ( pozn. 27 )	Ruská 1142/30, Vítkovice, 703 00 Ostrava	045 28 131
4.1.29	Hotel VP1, s.r.o. - od 16.5.2017 ( pozn. 30 )	Ruská 2887/101, Vítkovice, 703 00	262 90 162
5	VÍTKOVICE ACCOUNTING a.s.	Ostrava - Vítkovice, Ruská 2887/101, PSČ 706 02	278 21 323
5.1.	VÍTKOVICE ENVI a.s. - od 21.8.2017 do 24.11.2017 ( pozn. 23 )	Ruská 1142/30, Vítkovice, 703 00 Ostrava	045 28 131
6	VÍTKOVICE Kordt und Rosch GmbH - do 12.9.2017 ( pozn. 13 )	Heideweg 5, 49124 Georgsmarienhütte, Německo	
7	VÍTKOVICE MACHINERY UK Ltd.	16 York Street, Altrincham, Cheshire, UK, WA15 9QH	99 19 515
8	VÍTKOVICE MACHINERY TRADE s.r.o. - změna názvu k 4.9.2017 (z BAT Consulting s.r.o.)	Ruská 2887/101, Vítkovice, 703 00 Ostrava	054 51 566
9	ooo VÍTKOVICE RUS	RF, 125040, m. Moskva, ul. Skakovaja, d. 32, str. 2.	
10.	VÍTKOVICE ENVI a.s. - od 21.8.2017 do 24.11.2017 ( pozn. 22 )	Ruská 1142/30, Vítkovice, 703 00 Ostrava	045 28 131
II.	CYLINDERS HOLDING a.s.	Ruská 2887/101, Vítkovice, 703 00 Ostrava	017 82 924
1	VTK CYLINDERS s.r.o.	Ruská 2887/101, Vítkovice, 703 00 Ostrava	268 75 756
1.1.	VÍTKOVICE CYLINDERS a.s.	Ostrava-Vítkovice, Ruská 24/83, PSČ 706 00	258 49 026
1.1.1.	LAHVARNA BROD d.o.o.	Vladimira Filakovca 3, 35000 Slavonski Brod, Croatia	
1.2.	VITKOVICE MILMET S.A.	Sosnowiec 41-200, ul. Gen. Grot-Roweckiego 130, Polsko	272 019 626
1.2.1	CNGVITALL POLSKA sp. z o.o.	Sosnowiec 41-200, ul. Gen. Grot-Roweckiego 130, Polsko	
1.2.1.1.	VITKOVICE FF sp. z o.o.	Andrychów 34-120, ul. Krakowska 83 C, Polsko	



1.3.	SAINVER S.A.	Av. Nazca 1126 Piso 1º, (C1416ASN) Buenos Aires, República Argentina	
1.4.	CIDEGAS S.A.	Av. Nazca 1126 Piso 1º, (C1416ASN) Buenos Aires, República Argentina	
1.4.1.	SAINVER S.A.	Sarmiento 846, 7 piso, dpto A, Capital Federal, Argentina	
2.	VÍTKOVICE MILMET S.A.	Sosnowiec 41-200, ul. Gen. St. Grot-Roweckiego 130, Polsko	272 019 626
3.	VÍTKOVICE ENERGETIKA a.s. - od 2.6.2017 ( pozn. 28 )	Ruská 2887/101, Vítkovice, 703 00 Ostrava	286 47 491
4.	VÍTKOVICE KORDT UND Rosch GmbH-od 12.9.2017 (pozn. 29)	Heideweg 5, 49124 Georgsmarienhütte, Německo	

#### Poznámky:

1. Změna adresy sídla společnosti - zapsáno do obchodního rejstříku 1.9.2017.
2. Na základě usnesení Krajského soudu v Ostravě č.j. KSOS 37 INS 4477/2017-A-5 ze dne 8.3.2017 bylo rozhodnuto o úpadku dlužníka. Účinky tohoto rozhodnutí nastaly dne 8.3.2017. Na základě usnesení Krajského soudu v Ostravě č.j. KSOS 37 INS 4477/2017-B15 ze dne 13.6.2017 bylo rozhodnuto o povolení reorganizace dlužníka. Účinky tohoto rozhodnutí nastaly dne 13.6.2017.
3. Prodej majetkové účasti k 13.6.2017.
4. 21.12.2017 byla uzavřena smlouva o prodeji akcií společnosti VÍTKOVICE SLOVAKIA a.s. Akcie byly předány nabyvateli 3.1.2018.
5. Na základě usnesení Krajského soudu v Ostravě č.j. KSOS 37 INS 10134/2016-B-281 ze dne 7.8.2017, které nabylo právní moci dne 24.8.2017, bylo rozhodnuto o prohlášení konkursu na majetek dlužníka. Účinky tohoto rozhodnutí nastaly dne 7.8.2017
6. Rozhodnutím Okresního soudu v Bratislavě I. Bylo rozhodnuto o vyhlášení konkursu společnosti k 25.1.2017 spis. Zn. 4K/71/2016.
7. Na základě usnesení Krajského soudu v Ostravě č.j. KSOS 37 INS 19481/2016-B-94 ze dne 29.6.2017 bylo rozhodnuto o schválení reorganizačního plánu. Účinky tohoto rozhodnutí nastaly dne 29.6.2017. Reorganizační plán nabyt účinnosti k 3.10.2017. Nabytím účinnosti reorganizačního plánu pozbyla společnost VÍTKOVICE POWER ENGINEERING a.s. akcie společnosti.
8. Dne 30.5.2017 byla uzavřena smlouva na převod akcií na společnost VÍTKOVICE, a.s. a zároveň téhož dne došlo k předání akcií.
9. Prodej části majetkové účasti v rozsahu 35% podílu na základním kapitálu nabyvateli k 27.4.2017. Prodej další části majetkové účasti v rozsahu 33% podílu na základním kapitálu dalším nabyvateli k 2.6.2017.
10. Prodej podílu ve společnosti k 13.7.2017.
11. Prodej akcií společnosti k 6.6.2017.
12. Majetkové podíly byly převedeny spolu s podílem ve společnosti Hutní montáže, a.s. viz pozn. 11.
13. Prodej podílu ve společnosti k 12.9.2017.
14. Založení společnosti k 14.12.2017.
15. Založení společnosti k 14.12.2017.
16. Založení společnosti k 14.12.2017.
17. Založení společnosti k 14.12.2017.
18. Společnost nabyla majetkový podíl v souladu se schváleným reorganizačním plánem společnosti VÍTKOVICE ENVI a.s. (viz. pozn. 7) k datu předání akcií tj. 21.8.2017. Následně dne 24.11.2017 byla uzavřena smlouva o převodu akcií se společností VÍTKOVICE, a.s. a k tomuto datu byla akcie společnosti VÍTKOVICE ENVI a.s. předány.
19. Společnost nabyla majetkový podíl v souladu se schváleným reorganizačním plánem společnosti VÍTKOVICE ENVI a.s. (viz. pozn. 7) k datu předání akcií tj. 21.8.2017. Následně dne 24.11.2017 byla uzavřena smlouva o převodu akcií se společností VÍTKOVICE, a.s. a k tomuto datu byla akcie společnosti VÍTKOVICE ENVI a.s. předány.
20. Společnost nabyla majetkový podíl v souladu se schváleným reorganizačním plánem společnosti VÍTKOVICE ENVI a.s. (viz. pozn. 7) k datu předání akcií tj. 18.8.2017. Následně dne 24.11.2017 byla uzavřena smlouva o převodu akcií se společností VÍTKOVICE, a.s. a k tomuto datu byla akcie společnosti VÍTKOVICE ENVI a.s. předány.
21. Společnost nabyla majetkový podíl v souladu se schváleným reorganizačním plánem společnosti VÍTKOVICE ENVI a.s. (viz. pozn. 7) k datu předání akcií tj. 18.8.2017.
22. Společnost nabyla majetkový podíl v souladu se schváleným reorganizačním plánem společnosti VÍTKOVICE ENVI a.s. (viz. pozn. 7) k datu předání akcií tj. 21.8.2017. Následně dne 24.11.2017 byla uzavřena smlouva o převodu akcií se společností VÍTKOVICE, a.s. a k tomuto datu byla akcie společnosti VÍTKOVICE ENVI a.s. předány.
23. Společnost nabyla majetkový podíl v souladu se schváleným reorganizačním plánem společnosti VÍTKOVICE ENVI a.s. (viz. pozn. 7) k datu předání akcií tj. 21.8.2017. Následně dne 24.11.2017 byla uzavřena smlouva o převodu akcií se společností VÍTKOVICE, a.s. a k tomuto datu byla akcie společnosti VÍTKOVICE ENVI a.s. předány.
24. Společnost nabyla majetkový podíl v souladu se schváleným reorganizačním plánem společnosti VÍTKOVICE ENVI a.s. (viz. pozn. 7) k datu předání akcií tj. 18.8.2017. Následně dne 24.11.2017 byla uzavřena smlouva o převodu akcií se společností VÍTKOVICE, a.s. a k tomuto datu byla akcie společnosti VÍTKOVICE ENVI a.s. předány.
25. Společnost nabyla majetkový podíl v souladu se schváleným reorganizačním plánem společnosti VÍTKOVICE ENVI a.s. (viz. pozn. 7) k datu předání akcií tj. 21.8.2017. Následně dne 24.11.2017 byla uzavřena smlouva o převodu akcií se společností VÍTKOVICE, a.s. a k tomuto datu byla akcie společnosti VÍTKOVICE ENVI a.s. předány.
26. Společnost nabyla majetkový podíl v souladu se schváleným reorganizačním plánem společnosti VÍTKOVICE ENVI a.s. (viz. pozn. 7) k datu předání akcií tj. 21.8.2017.
27. Společnost nabyla majetkový podíl v souladu se schváleným reorganizačním plánem společnosti VÍTKOVICE ENVI a.s. (viz. pozn. 7) k datu předání akcií tj. 18.8.2017. Následně společnost odkoupila další akcie společnosti VÍTKOVICE ENVI a.s. viz pozn. 18, 19, 20, 22, 23, 24, 25.
28. Nabytí akcií společnosti viz. pozn. 9 k 2.6.2017.
29. Nabytí akcií společnosti viz. pozn. 13 k 12.9.2017.
30. Nabytí podílu ve společnosti k 16.5.2017
31. Založení společnosti k 19.6.2017.





## TABULKA Č. 2

Přehled uzavřených a činných smluv společnosti VÍTKOVICE IT SOLUTIONS, a.s. s propojenými osobami v období od 1. 1. 2017 do 31. 12. 2017


Poř. č.	Název společnosti	IČ	Uzavřené smlouvy prodej					Uzavřené smlouvy nákup												
			Smlouvy o dílo	Kupní smlouvy	Nájemní smlouvy	Ostatní	Celkový počet	Smlouvy o dílo	Kupní smlouvy	Nájemní smlouvy	Ostatní	Celkový počet								
I.	VÍTKOVICE HOLDING, a.s.	258 16 039		1		3	4													
1	VÍTKOVICE, a.s.	451 93 070																		
2	VÍTKOVICE REVDMONT a.s. - povolena reorganizace ( pozn. 2)	258 28 258				3	3													
3.	VÍTKOVICE REVDMONT ENGINEERING a.s.	055 46 711		8		3	11													
4.	VTK SECURITIES s.r.o.	268 75 951																		
4.1	VÍTKOVICE, a.s.	451 93 070	3	13		11	27	6	3	10	4	23								
4.1.1	VÍTKOVICE HEAVY MACHINERY a.s.	258 77 950		27		3	30													
4.1.1.1	Hutní montáže, a.s. - do 14.6.2017 ( pozn. 3)	155 04 140		30		7	37				2	2								
4.1.1.2.	VÍTKOVICE ENVI a.s. - od 18.8.2017 ( pozn. 24 )	045 28 131	3	10		3	16													
4.1.2	VÍTKOVICE SLOVAKIA a.s. ( pozn. 4 )	35 744 618	4	3		4	11													
4.1.3	VÍTKOVICE ÚAM a.s.	285 94 771				3	3													
4.1.3.1.	VÍTKOVICE ENVI a.s. - od 21.8.2017 do 24.11.2017 ( pozn. 18 )	045 28 131																		
4.1.4	VÍTKOVICE TESTING CENTER s. r. o.	258 70 556		4		8	12													
4.1.4.1.	VÍTKOVICE ENVI a.s. - od 21.8.2017 do 24.11.2017 ( pozn. 25 )	045 28 131																		
4.1.5	VÍTKOVICE MECHANIKA a. s.	258 71 587		3		6	9				1	1								
4.1.5.1.	VÍTKOVICE ENVI a.s. - od 18.8.2017 do 24.11.2017 ( pozn. 20)	045 28 131																		
4.1.6	VÍTKOVICE GEARWORKS a.s. - v reorganizaci	258 77 933	1	8		7	16													
4.1.7	VÍTKOVICE Doprava, a.s.	259 09 339	2	30		5	37			1	10	11								
4.1.7.1.	CNGvitall s.r.o.	047 40 157																		
4.1.7.2.	VÍTKOVICE ENVI a.s. - od 21.8.2017 do 24.11.2017 ( pozn. 19 )	045 28 131																		
4.1.8	VÍTKOVICE POWER ENGINEERING a.s. - přeměna na konkurz k 7.8.2017 ( pozn. 5 )	268 23 357	6	11		9	26				1	1								
14.1.8.1	Office House Průmyslová a.s.	252 50 191																		
4.1.8.2	BAT Engineering a.s. - v konkurzu od 25.1.2017 ( pozn. 6 )	460 90 215																		
4.1.8.3	VÍTKOVICE ENVI a.s. - do 3.10.2017 ( pozn. 7 )	045 28 131																		
4.1.8.4.	VÍTKOVICE PRUNÉŘOV s.r.o. - od 19.6.2017 ( pozn. 31)	061 99 933																		
4.1.9	PRVNÍ VÍTKOVICKÁ PERSONÁLNÍ s.r.o.	483 92 758		1		1	2													
4.1.10	VTK SPECIAL a.s.	289 82 495		4		3	7													
4.1.10.1	PA SPECIAL, a.s. - do 30.5.2017 ( pozn. 8 )	284 20 161																		
4.1.11	VÍTKOVICE HAMMERING a.s.	278 07 088	1	12		5	18													
4.1.12	Yunus Emre Project a.s. - změna názvu od 27.1.2017 (z VÍTKOVICKÁ SPORTOVNÍ a.s.)	286 06 540																		
4.1.13	VÍTKOVICE ENERGETIKA a.s. ( pozn. 9 )	286 47 491																		
4.1.14	VÍTKOVICE HTB a.s.	451 92 219		10		4	14													
4.1.15	ooo VÍTKOVICE RUS																			
4.1.16	VÍTKOVICE INDIA POWER PRIVATE LIMITED																			
4.1.17	VÍTKOVICE RECYCLING a.s.	277 81 291		7		3	10													
4.1.18	VÍTKOVICE IT SOLUTIONS a.s.	286 06 582																		
4.1.18.1	TAXNET, s.r.o. - do 13.7.2017 ( pozn. 10 )	253 59 924				1	2													
4.1.18.2.	VÍTKOVICE ENVI a.s. - od 18.8.2017 ( pozn. 21 )	045 28 131																		
4.1.19	Hutní montáže, a.s. - do 6.6.2017 ( pozn. 11)	155 04 140																		
4.1.19.1	Ti kran servis s.r.o. - do 6.6.2017 ( pozn. 12 )	640 84 892																		
4.1.19.2	INTERMONTÁŽ - servis, s.r.o. - do 6.6.2017 ( pozn. 12)																			
4.1.19.3	PRIS - Hutní montáže Ostrava - do 6.6.2017 ( pozn. 12)																			
4.1.19.4	GEO - CZ Construction Engineering, spol s r.o. - do 6.6.2017 ( pozn. 12 )																			
4.1.20	VÍTKOVICE - IOS s.r.o.	473 06 891				4	4													
4.1.20.1.	VÍTKOVICE ENVI a.s. - od 21.8.2017 ( pozn. 26 )	045 28 131																		
4.1.21	Spojené slévárny, spol. s r.o.	602 02 505		6		2	8													
4.1.22	EDUN PROPERTY a.s.	056 54 793																		
4.1.23	VÍTKOVICE ENGINEERING SERVICES a.s. - od 30.5.2017 ( pozn. 8 ) Změna názvu k 31.8.2017 (z PA SPECIAL a.s.)	284 20 161																		
4.1.24	VTK projekt MECHANIKA s.r.o. - od 14.12.2017 ( pozn. 14)	066 83 622																		
4.1.25	VTK projekt DOPRAVA s.r.o. - od 14.12.2017 ( pozn. 15 )	066 83 525																		
4.1.26	VTK projekt HAMMERING s.r.o. - od 14.12.2017 ( pozn. 16)	066 83 789																		
4.1.27	VTK projekt ENVI s.r.o. - od 14.12.2017 ( pozn. 17 )	066 83 690																		
4.1.28	VÍTKOVICE ENVI a.s. - od 18.8.2017 ( pozn. 27 )	045 28 131																		
4.1.29	Hotel VP1, s.r.o. - od 16.5.2017 ( pozn. 30)	262 90 162																		
5	VÍTKOVICE ACCOUNTING a.s.	278 21 323		1		5	6					5	5							
5.1.	VÍTKOVICE ENVI a.s. - od 21.8.2017 do 24.11.2017 ( pozn. 23 )	045 28 131																		
6	VÍTKOVICE Kordt und Rosch GmbH - do 12.9.2017 ( pozn. 13)					1	1													
7	VÍTKOVICE MACHINERY UK Ltd.	99 19 515																		
8	VÍTKOVICE MACHINERY TRADE s.r.o. - změna názvu k 4.9.2017 (z BAT Consulting s.r.o.)	054 51 566																		
9	ooo VÍTKOVICE RUS																			
10.	VÍTKOVICE ENVI a.s. - od 21.8.2017 do 24.11.2017 ( pozn. 22 )	045 28 131																		
II.	CYLINDERS HOLDING a.s.	017 82 924		2		1	3													
1.	VTK CYLINDERS s.r.o.	268 75 756		77		8	85													
1.1.	VÍTKOVICE CYLINDERS a.s.	258 49 026																		
1.1.1.	LAHVARNA BROD d.o.o.																			
1.2.	VÍTKOVICE MILMET S.A.	272 019 626																		




## PŘÍLOHA ÚČETNÍ ZÁVĚRKY ZA ROK 2017

Název účetní jednotky: **VÍTKOVICE IT SOLUTIONS a.s.**  
Právní forma: **akciová společnost**  
Sídlo: **Cihelní 1575/14, Moravská Ostrava, 702 00 Ostrava**  
IČ: **286 06 582**  
Vyhotoveno dne: **28. 2. 2018**

Podpis statutárního orgánu účetní jednotky:



.....  
Ing. Vladimír Měkota  
místopředseda představenstva



.....  
Ing. Milan Juřík  
člen představenstva

## OBSAH

<b>1</b>	<b>OBECNÉ ÚDAJE</b> .....	<b>4</b>
1.1	ZALOŽENÍ A CHARAKTERISTIKA SPOLEČNOSTI .....	4
1.2	HLAVNÍ VLASTNÍK SPOLEČNOSTI.....	4
1.3	ZMĚNY A DODATKY V OBCHODNÍM REJSTRÁKU V UPLYNULÉM ÚČETNÍM OBDOBÍ .....	4
1.4	ORGANIZAČNÍ STRUKTURA SPOLEČNOSTI.....	5
1.5	PŘEDSTAVENSTVO A DOZORČÍ RADA .....	5
<b>2</b>	<b>ÚČETNÍ METODY, OBECNÉ ÚČETNÍ ZÁSADY A ZPŮSOBY OCEŇOVÁNÍ</b> .....	<b>6</b>
2.1	ZMĚNY ZPŮSOBU OCEŇOVÁNÍ, POSTUPŮ ODPISOVÁNÍ A POSTUPŮ ÚČTOVÁNÍ PROTI PŘEDCHÁZEJÍCÍMU ÚČETNÍMU OBDOBÍ .....	6
2.2	ZPŮSOBY OCEŇENÍ, ODPISOVÁNÍ A TVORBY OPRAVNÝCH POLOŽEK .....	6
2.2.1	Dlouhodobý hmotný a nehmotný majetek.....	6
2.2.2	Dlouhodobý finanční majetek.....	8
2.2.3	Krátkodobý finanční majetek.....	8
2.2.4	Zásoby.....	8
2.2.5	Pohledávky.....	9
2.2.6	Úvěry.....	9
2.2.7	Rezervy.....	9
2.3	PŘEPOČTY ÚDAJŮ V CIZÍCH MĚNÁCH NA ČESKOU MĚNU .....	10
2.4	LEASING .....	10
2.5	VLASTNÍ KAPITÁL .....	10
2.6	DANĚ.....	10
2.7	POUŽITÍ ODHADŮ.....	11
2.8	ÚČTOVÁNÍ NÁKLADŮ A VÝNOSŮ .....	11
2.9	DOTACE.....	11
2.10	CASH - FLOW .....	11
<b>3</b>	<b>DOPLŇUJÍCÍ ÚDAJE K ROZVAZE A VÝKAZU ZISKU A ZTRÁTY</b> .....	<b>12</b>
3.1	POHLEDÁVKY ZA UPSANÝ VLASTNÍ KAPITÁL .....	12
3.2	DLOUHODOBÝ MAJETEK.....	12
3.2.1	Dlouhodobý nehmotný majetek .....	12
3.2.2	Dlouhodobý hmotný majetek .....	13
3.2.3	Majetek najatý formou finančního a operativního leasingu.....	14
3.2.4	Dlouhodobý majetek zatížený zástavním právem .....	14
3.3	DLOUHODOBÝ FINANČNÍ MAJETEK .....	14
3.3.1	Podíly - ovládaná osoba.....	15
3.3.2	Ostatní dlouhodobé cenné papíry.....	15
3.4	ZÁSoby .....	15
3.5	POHLEDÁVKY .....	16
3.5.1	Pohledávky z obchodních vztahů .....	16
3.5.2	Věková struktura pohledávek z obchodních vztahů .....	16
3.5.3	Pohledávky určené k obchodování .....	17
3.5.4	Poskytnuté zálohy .....	17
3.5.5	Pohledávky – spřízněné strany a pohledávky - ovládaná nebo ovládající osoba.....	17
3.5.6	Stát - daňové pohledávky .....	18
3.5.7	Dohadné účty aktivní.....	18
3.5.8	Jiné pohledávky .....	18
3.5.9	Pohledávky kryté zástavním právem nebo jinou formou zajištění .....	19
3.5.10	Zastavené pohledávky .....	19
3.6	PENĚŽNÍ PROSTŘEDKY .....	19
3.7	ČASOVÉ ROZLIŠENÍ .....	19
3.8	VLASTNÍ KAPITÁL.....	20

3.8.1	Změny vlastního kapitálu .....	20
3.8.2	Základní kapitál .....	20
3.9	REZERVY .....	21
3.10	ZÁVAZKY .....	21
3.10.1	Závazky z obchodních vztahů .....	21
3.10.2	Věková struktura závazků z obchodních vztahů .....	22
3.10.3	Závazky – spřízněné strany a závazky - ovládaná nebo ovládající osoba .....	22
3.10.4	Závazky vůči státu a institucím SZ a ZP .....	22
3.10.5	Přijaté zálohy .....	22
3.10.6	Dohadné účty pasivní .....	23
3.10.7	Jiné závazky .....	23
3.10.8	Závazky kryté zástavním právem nebo jinou formou zajištění .....	23
3.10.9	Závazky nevykázané v rozvaze .....	23
3.11	BANKOVNÍ ÚVĚRY A DLUHOPISY .....	23
3.12	ČASOVÉ ROZLIŠENÍ .....	23
3.13	AKTIVA A PASIVA V CIZÍ MĚNĚ .....	24
3.14	DERIVÁTY .....	24
3.15	SPLATNÁ A ODLOŽENÁ DAŇ .....	24
3.16	TRANSAKCE SE SPŘÍZNĚNÝMI STRANAMI MIMO BĚŽNÉ TRŽNÍ PODMÍNKY .....	25
3.17	TRANSAKCE SE SPŘÍZNĚNÝMI STRANAMI V BĚŽNÝCH TRŽNÍCH PODMÍNKÁCH .....	25
3.17.1	Výnosy realizované se spřízněnými stranami .....	25
3.17.2	Nákupy realizované se spřízněnými stranami .....	25
3.17.3	Nákupy a prodeje dlouhodobého majetku realizované se spřízněnými stranami .....	25
3.18	KOMENTÁŘ K POLOŽKÁM VÝKAZU ZISKU A ZTRÁTY .....	26
3.18.1	Tržby z prodeje zboží a služeb .....	26
3.18.2	Aktivace .....	26
3.18.3	Jiné provozní náklady a výnosy .....	26
3.18.4	Ostatní finanční náklady a výnosy .....	27
4	ZAMĚSTNANCI, VEDENÍ SPOLEČNOSTI A STATUTÁRNÍ ORGÁNY .....	27
4.1	OSOBNÍ NÁKLADY A POČET ZAMĚSTNANCŮ .....	27
4.2	POSKYTNUTÉ PŮJČKY, ÚVĚRY ČI OSTATNÍ PLNĚNÍ .....	27
5	VÝDAJE NA VÝZKUM A VÝVOJ .....	28
6	INFORMACE O ODMĚNÁCH ZA AUDIT .....	28
7	VÝZNAMNÉ POLOŽKY NEUVEDENÉ V ÚČETNICTVÍ .....	28
7.1	MIMOBILANČNÍ PASIVNÍ SMĚNKY .....	28
7.2	ZAJIŠTĚNÍ KURZOVÝCH RIZIK .....	28
7.3	PODMÍNĚNÉ ZÁVAZKY .....	28
7.3.1	Bankovní záruky .....	28
7.4	MIMOBILANČNÍ AKTIVNÍ SMĚNKY .....	28
7.5	PODMÍNĚNÉ POHLEDÁVKY .....	28
8	UDÁLOSTI, KTERÉ NASTALY PO DATU ÚČETNÍ ZÁVĚRKY .....	28

# 1 OBECNÉ ÚDAJE

## 1.1 Založení a charakteristika společnosti

<b>Název účetní jednotky:</b>	VÍTKOVICE IT SOLUTIONS a.s.
<b>Právní forma:</b>	akciová společnost
<b>Datum vzniku společnosti:</b>	25. listopadu 2009
<b>Sídlo účetní jednotky:</b>	Cihelní 1575/14 Moravská Ostrava 702 00 Ostrava
<b>IČ:</b>	286 06 582
<b>Rozhodující předmět činnosti:</b>	výroba, obchod a služby neuvedené v přílohách 1 až 3 živnostenského zákona poskytování technických služeb k ochraně majetku a osob výroba, instalace, opravy elektrických strojů a přístrojů, elektronických a telekomunikačních zařízení projektová činnost ve výstavbě činnost účetních poradců, vedení účetnictví, vedení daňové evidence montáž, opravy, revize a zkoušky elektrických zařízení provádění staveb, jejich změn a odstraňování
<b>Základní kapitál:</b>	103 972 tis. Kč, zapsaný v obchodním rejstříku

Společnost je součástí skupiny VÍTKOVICE MACHINERY GROUP.

## 1.2 Hlavní vlastník společnosti

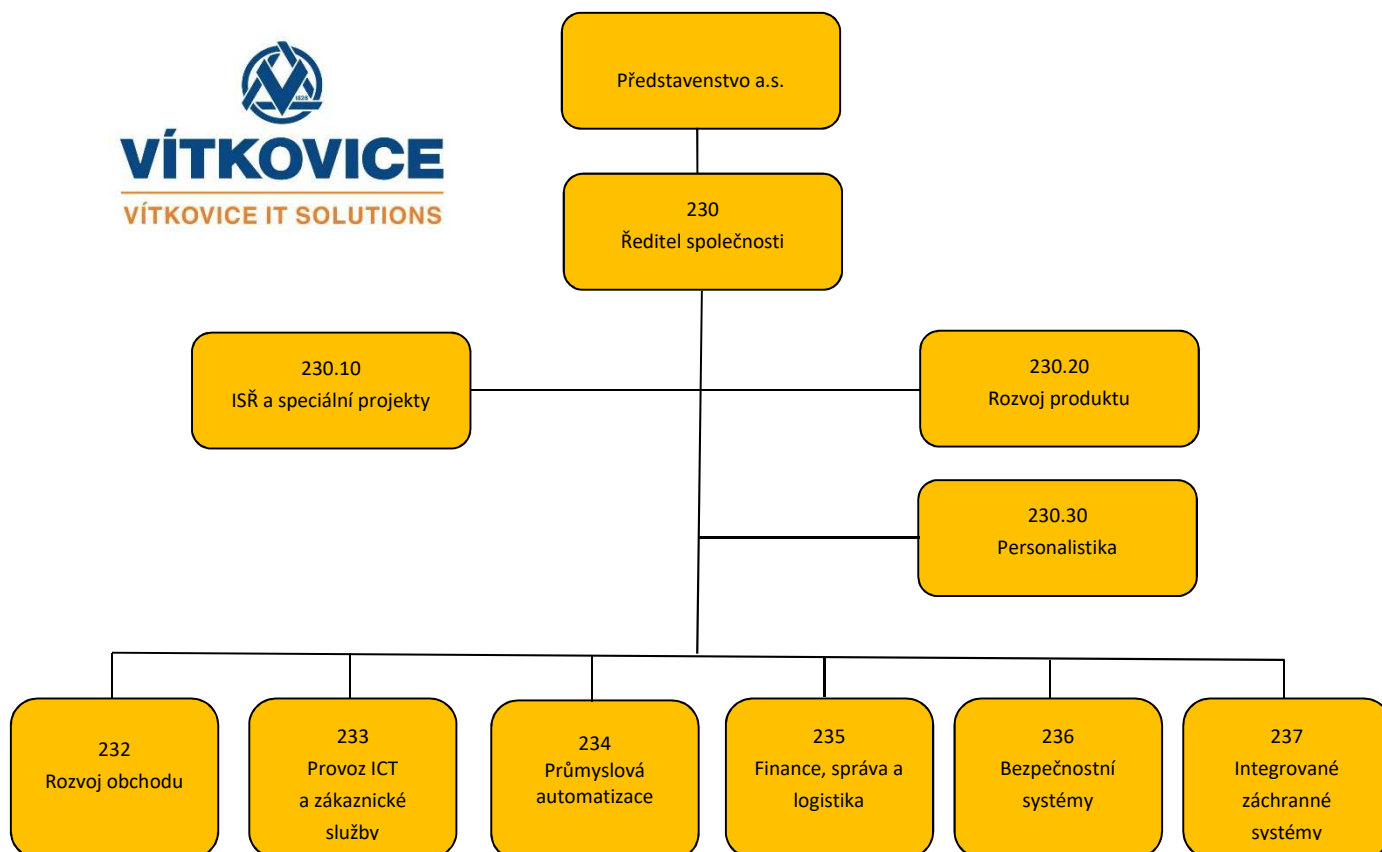
Název právnické osoby	Výše podílu (v %)	
	2017	2016
VÍTKOVICE, a.s.	87,32	87,32

## 1.3 Změny a dodatky v obchodním rejstříku v uplynulém účetním období

Dozorčí rada na svém zasedání dne 28. 4. 2017 schválila odstoupení z funkce člena dozorčí rady Ing. Aleše Huba s okamžikem zániku funkce k 30. 4. 2017.

Usnesením valné hromady společnosti VÍTKOVICE IT SOLUTIONS a.s. dne 30. 6. 2017 byl odvolán Ing. Martin Trojan z funkce člena dozorčí rady společnosti a nově zvoleni do funkcí členů dozorčí rady společnosti byli Ing. Igor Vlček a Ing. Martin Trojan.

## 1.4 Organizační struktura společnosti



### Provozovny:

703 00 Ostrava, Vítkovice, Ruská 94/29, CopyCentrum - IČP:1010217828

702 00 Ostrava, Moravská Ostrava, Cihelní 1575/14

706 02 Ostrava, Vítkovice, Ruská 60

706 02 Ostrava, Vítkovice, Výstavní 2965/97B

102 05 Praha, Hostivař, Weilova 2e/1450

## 1.5 Představenstvo a dozorčí rada

K 31. 12. 2017 bylo složení představenstva a dozorčí rady následující:

### Představenstvo

**Předseda:** Ing. Jan Světlík  
**Místopředseda:** Ing. Vladimír Měkota  
**Člen/Členové:** Ing. Milan Juřík

### Dozorčí rada

Ing. Igor Vlček  
 Ing. Naděžda Schindlerová  
 Ing. Martin Trojan

## 2 ÚČETNÍ METODY, OBECNÉ ÚČETNÍ ZÁSADY A ZPŮSOBY OCEŇOVÁNÍ

Účetnictví společnosti je vedeno a účetní závěrka byla sestavena v souladu se zákonem č. 563/1991 Sb., o účetnictví v platném znění, vyhláškou č. 500/2002 Sb., kterou se provádějí některá ustanovení zákona č. 563/1991 Sb., o účetnictví ve znění pozdějších předpisů, pro účetní jednotky, které jsou podnikateli účtujícími v soustavě podvojného účetnictví a Českými účetními standardy pro podnikatele.

Účetnictví respektuje obecné účetní zásady, a to především zásadu o oceňování majetku, zásadu účtování ve věcné a časové souvislosti, zásadu opatrnosti a předpokladu schopnosti účetní jednotky pokračovat ve svých aktivitách.

Účetní závěrka je sestavena jako nekonsolidovaná účetní závěrka. Společnost nesestavila konsolidovanou účetní závěrku, neboť je součástí vyššího konsolidačního celku společnosti **VÍTKOVICE, a.s., Ruská 2887/101, Vítkovice, 703 00 Ostrava, IČ 451 93 070**, který představují tyto společnosti:

Název společnosti	Název společnosti
VÍTKOVICE, a.s.	VÍTKOVICE HEAVY MACHINERY a.s.
VÍTKOVICE MECHANIKA a. s.	VÍTKOVICE GEARWORKS a.s.
VÍTKOVICE Doprava, a.s.	VTK SPECIAL a.s.
VÍTKOVICE SLOVAKIA a.s.	VÍTKOVICE TESTING CENTER s. r. o.
VÍTKOVICE HAMMERING a.s.	VÍTKOVICE ENVI a.s.
VÍTKOVICE HTB a.s.	VÍTKOVICE – IOS s.r.o.
Spojené slévárny, spol. s r.o.	PRVNÍ VÍTKOVICKÁ PERSONÁLNÍ s.r.o.
VÍTKOVICE RECYCLING a.s.	VÍTKOVICE ÚAM a.s.
VÍTKOVICE IT SOLUTIONS a.s.	LINDE VÍTKOVICE a.s.

### 2.1 Změny způsobu oceňování, postupů odpisování a postupů účtování proti předcházejícímu účetnímu období

V účetním období 2017 nebyly změněny způsoby oceňování, postupy odpisování a postupy účtování proti předcházejícímu účetnímu období.

### 2.2 Způsoby ocenění, odpisování a tvorby opravných položek

#### 2.2.1 Dlouhodobý hmotný a nehmotný majetek

##### Ocenění

**Dlouhodobým nehmotným majetkem** se rozumí majetek, jehož ocenění je vyšší než 60 tis. Kč v jednotlivém případě a doba použitelnosti je delší než jeden rok při respektování principu významnosti a věrného a poctivého zobrazení majetku. Dlouhodobý nehmotný majetek se oceňuje v pořizovacích cenách, které obsahují cenu pořízení a náklady s pořízením související. Dlouhodobý nehmotný majetek vytvořený vlastní činností je zaúčtován v ocenění vlastními náklady, které zahrnují přímé mzdové náklady a výrobní režijní náklady (bez započtení správního režie, odbytových nákladů a zisku).



**Drobný nehmotný majetek** do 60 tis. Kč se účtuje jednorázově do nákladů a dále je veden pouze v operativní evidenci.

**Dlouhodobým hmotným majetkem** se rozumí majetek, jehož ocenění je vyšší než 40 tis. Kč v jednotlivém případě a doba použitelnosti je delší než jeden rok při respektování principu významnosti a věrného a poctivého zobrazení majetku. Dále jsou dlouhodobým hmotným majetkem stavby a pozemky bez ohledu na výši ocenění. Dlouhodobý hmotný majetek se oceňuje v pořizovacích cenách, které zahrnují cenu pořízení, náklady na dopravu, montáž, clo a další náklady s pořízením související. Součástí ocenění DHM jsou podle vnitřních pravidel společnosti úroky z úvěrů sloužících účelově na financování pořízení tohoto majetku do doby zařazení majetku do používání. Dlouhodobý hmotný majetek nabytý darováním se oceňuje reprodukční pořizovací cenou a účtuje se souvztažně ve prospěch účtu Ostatní kapitálové fondy.

**Drobný hmotný majetek** do 40 tis. Kč se při výdeji do užívání účtuje jednorázově do nákladů a dále je veden pouze v operativní evidenci.

**Technické zhodnocení**, jehož hodnota v úhrnu za zdaňovací období převyší u jednotlivého dlouhodobého hmotného majetku částku 40 tis. Kč, zvyšuje pořizovací cenu tohoto majetku. U dlouhodobého nehmotného majetku zvyšuje pořizovací cenu technické zhodnocení, jehož hodnota převyší u jednotlivého nehmotného majetku částku 40 tis. Kč jednotlivě.

### Účetní odpisy

Společnost odpisuje dlouhodobý majetek podle platného odpisového plánu. Odpisy jsou vypočteny na základě pořizovací ceny a předpokládané zbývající doby ekonomické životnosti příslušného majetku.

Předpokládaná životnost je stanovena takto:

Kategorie majetku	Doba odpisování v letech
Stavby	20 - 50
Stroje, přístroje a zařízení	4 - 10
Dopravní prostředky	6
Inventář	4 - 5
Dlouhodobý nehmotný majetek - software, ocenitelná práva	4 - 5

### Daňové odpisy

Společnost v roce 2017 daňově odpisovala dlouhodobý nehmotný a hmotný majetek. Při uplatňování daňových odpisů společnost postupuje podle § 30, 31, 32 a 32a zákona č. 586/1992 Sb., o daních z příjmů v platném znění.

Pro nově zařazený majetek byla použita metoda lineárního odpisování podle § 31, odst. 1a) – rovnoměrné odpisování bez využití zvýšení odpisu o 10% v prvním roce odpisování. U převzatého majetku společnost pokračuje v odpisování započatém původním vlastníkem podle ustanovení § 30, odst. 10 zákona č. 586/1992 Sb.

### Způsob tvorby a rozpouštění opravných položek k dlouhodobému majetku

Opravné položky na snížení hodnoty dlouhodobého hmotného a nehmotného majetku jsou tvořeny nebo zúčtovány na základě inventarizace.

## 2.2.2 Dlouhodobý finanční majetek

### Ocenění

Podíly, cenné papíry a deriváty držené po období delší než jeden rok jsou při nabytí oceněny pořizovací cenou, která zahrnuje cenu pořízení a přímé náklady s pořízením související.

K rozvahovému dni se cenné papíry, s výjimkou cenných papírů držených do splatnosti, dluhopisů pořízených v primárních emisích neurčených účetní jednotkou k obchodování, cenných papírů představujících účast s rozhodujícím nebo podstatným vlivem a cenných papírů emitovaných účetní jednotkou oceňují reálnou hodnotou.

Cenné papíry, zakládající podstatný nebo rozhodující vliv na jiné společnosti, které naše společnost drží dlouhodobě, byly k okamžiku sestavení účetní závěrky oceněny metodou ekvivalence. Ekvivalencí se rozumí pořizovací cena účasti upravená na hodnotu odpovídající míře účasti společnosti na vlastním kapitálu. Pokud dochází k trvalému snížení jejich hodnoty, toto trvalé znehodnocení investice je zaúčtováno vůči Ostatním finančním nákladům.

U dluhových cenných papírů (se splatností do jednoho roku držené do splatnosti) se účtuje o úrokovém výnosu ve věcné a časové souvislosti a takto rozlišený úrokový výnos je součástí příslušného účtu cenných papírů.

Změna stavu ocenění reálné hodnoty cenných papírů nebo ocenění ekvivalencí se účtuje na účet oceňovacích rozdílů ve vlastním kapitálu.

### Způsob tvorby opravných položek

Opravné položky se vytváří v případě dočasného snížení hodnoty finančního majetku, který není oceněn reálnou hodnotou.

## 2.2.3 Krátkodobý finanční majetek

Krátkodobý finanční majetek tvoří cenné papíry k obchodování, vlastní akcie, dluhové cenné papíry se splatností do 1 roku držené do splatnosti a ostatní cenné papíry.

## 2.2.4 Zásoby

### Ocenění

Nakupované zásoby jsou oceňovány skutečnými pořizovacími cenami, při vyskladnění s použitím metody FIFO.

Pořizovací cena zásob zahrnuje náklady na jejich pořízení včetně nákladů s pořízením souvisejících (náklady na přepravu, clo, provize atd.).

Zásoby vytvořené vlastní činností - výrobky, polotovary a nedokončená výroba (včetně služeb) - se oceňují skutečnými vlastními náklady. Vlastní náklady zahrnují přímé materiálové a mzdové náklady a rozpočtovaný podíl výrobních režijních nákladů. Výrobní režijní náklady zahrnují společné náklady výrobních nákladových středisek a jsou rozvrhovány na základě přímých mezd.

### Způsob tvorby opravných položek

Ocenění nepotřebných a nepoužitelných zásob a zásob, jejichž ocenění převyšuje realizační cenu, se snižuje na tuto cenu prostřednictvím účtu opravných položek. Opravné položky jsou vyčísleny na základě provedené inventarizace zásob s korekcí dle stavu zásob k rozvahovému dni. Opravné položky k materiálu na skladě jsou vykázány k bezobrátkovým zásobám materiálu (bez obrátky

12 měsíců), pokud není v jednotlivých případech stanoveno jinak ve vazbě na individuální obrátku položky zásob. Opravné položky k zásobám vlastní výroby jsou vykázány na základě inventarizace v případě, kdy je předpokládána ztráta z realizace evidovaných zásob, s korekcí dle skutečného stavu k rozvahovému dni.

## 2.2.5 Pohledávky

### Ocenění

Pohledávky se oceňují jmenovitou hodnotou, pohledávky nabyté postoupením se oceňují pořizovací cenou.

### Způsob tvorby opravných položek

Hodnota pohledávek po lhůtě splatnosti se snižuje pomocí opravných položek. **Účetní** opravné položky jsou tvořeny v návaznosti na věkovou strukturu pohledávek, a to následujícím způsobem:

- opravná položka do výše 100 % účetní hodnoty pohledávky, pokud tyto pohledávky jsou po lhůtě splatnosti více než 1 rok, pokud není sjednáno jejich zajištění nebo je jiným způsobem zřejmá jejich dobytost (např. možnost započtení apod.),
- opravná položka do výše 50 % účetní hodnoty pohledávky, pokud tyto pohledávky jsou po lhůtě splatnosti více než 180 dnů,
- opravná položka do výše 25 % účetní hodnoty pohledávky, pokud tyto pohledávky jsou po lhůtě splatnosti více než 90 dnů,
- pokud je zajištěna jejich dobytost (zástava, zajišťovací převod práv, ručení apod.), opravná položka se vytváří maximálně do výše představující nezajištěnou část pohledávky.

Pro pohledávky po lhůtě splatnosti do 1 roku lze tvořit individuální opravné položky (účetní) procentem dle odborného odhadu v úrovni hodnoty rizika předpokládané nedobytnosti pohledávek.

Při tvorbě **zákonných** (daňových) opravných položek k pohledávkám se uplatňují zásady zákona č. 593/1992 Sb., o rezervách pro zjištění základu daně z příjmů.

U dlouhodobých pohledávek se opravné položky stanoví odúročením pohledávek diskontem stanoveným z průměrné roční úrokové sazby tak, aby netto hodnota dlouhodobých pohledávek vyjadřovala tzv. současnou hodnotu pohledávek, přičemž se diskont pohledávek zohledňuje o související dlouhodobé závazky z provozní činnosti.

Opravné položky k pohledávkám se tvoří na základě inventarizace k rozvahovému dni.

## 2.2.6 Úvěry

### Ocenění

Krátkodobé a dlouhodobé úvěry jsou sledovány ve jmenovité hodnotě. Za krátkodobý úvěr se považuje i část dlouhodobých úvěrů, která je splatná do jednoho roku od data účetní závěrky. Jako krátkodobý bankovní úvěr je v rozvaze vykazován i případný pasivní zůstatek kontokorentního účtu.

## 2.2.7 Rezervy

Rezervy jsou vytvářeny na rizika a budoucí ztráty známé k datu účetní závěrky. Společnost vytváří rezervy na očekávané budoucí náklady za účelem zachycení rizik z reklamací a penalizací obchodních

případů, na otevřené soudní spory apod. Společnost vytváří také rezervu na dlouhodobé zaměstnanecké závazky (životní a pracovní jubilea zaměstnanců) a rezervu na nevybranou dovolenou.

## 2.3 Přepočty údajů v cizích měnách na českou měnu

Pro ocenění majetku a závazků (dluhů) k okamžiku uskutečnění účetního případu používá společnost v souladu s ustanovením § 24 zákona č. 563/1991 Sb. denní kurz devizového trhu vyhlášený ČNB. Realizované kurzové zisky a ztráty se účtují do finančních výnosů, resp. finančních nákladů běžného roku.

K okamžiku sestavení účetní závěrky za rok 2017 byly pohledávky, závazky (dluhy), přijaté a poskytnuté zálohy, ceniny a devizové hodnoty (finanční majetek) vyjádřené v cizí měně přepočítány kurzem devizového trhu vyhlášeným ČNB a platným dne 31. 12. 2017. Vzniklé kurzové rozdíly byly proúčtovány na vrub finančních nákladů nebo ve prospěch finančních výnosů.

## 2.4 Leasing

Leasingové splátky vyplývající ze smluv o finančním pronájmu s následnou koupí najatého majetku jsou účtovány rovnoměrně do období, s nímž věcně a časově souvisejí. Veškeré platby, případně závazky z nájemného vyplývající z leasingových smluv, jsou účtovány na účet Náklady příštích období a do nákladů jsou rozpouštěny rovnoměrně měsíčně po celou dobu leasingu.

Majetek pořízený po skončení leasingu je ve společnosti považován za dlouhodobý hmotný majetek a jako o dlouhodobém hmotném majetku je o něm účtováno. Pokud kupní cena včetně technického zhodnocení a výdajů hrazených nájemcem je vyšší než 40 tis. Kč, je majetek zaúčtován jako dlouhodobý hmotný majetek v pořizovací ceně a tento majetek je odpisován v souladu s odpisovým plánem.

Pokud je majetek po ukončení leasingu bezúplatně předán, je zaúčtován na účet Dlouhodobý hmotný majetek v ocenění reprodukční pořizovací cenou jako 100% odepsaný.

## 2.5 Vlastní kapitál

Základní kapitál společnosti se vykazuje ve výši zapsané v obchodním rejstříku krajského soudu. Případné zvýšení nebo snížení základního kapitálu na základě rozhodnutí valné hromady, které nebylo ke dni účetní závěrky zaregistrováno, se vykazuje jako změny základního kapitálu. Podle stanov společnosti rozhoduje valná hromada o použití nebo zrušení již vytvořeného rezervního fondu.

Položka Jiný výsledek hospodaření minulých let obsahuje rozdíly ze změn účetních metod a dále také dopad oprav významných účetních chyb minulých let.

## 2.6 Daně

### Daň z příjmů

Náklad na daň z příjmů se počítá za pomoci platné daňové sazby z účetního zisku zvýšeného nebo sníženého o trvale nebo dočasně daňově neuznatelné náklady a nezdaňované výnosy (např. tvorba a zúčtování ostatních rezerv a opravných položek, náklady na reprezentaci, rozdíl mezi účetními a daňovými odpisy atd.). Dále se zohledňují položky snižující základ daně (dary), odčitatelné položky (daňová ztráta, náklady na realizaci projektů výzkumu a vývoje) a slevy na dani z příjmů.

## Odložená daň

Výpočet odložené daně vychází ze závazkové metody, což znamená, že odložená daň bude uplatněna v pozdějším období, a proto se při výpočtu použije sazba daně z příjmů platná v období, ve kterém bude tato daň uplatněna. Není-li tato sazba známa, používá se sazba daně platná pro následující účetní období. Přechodné rozdíly vedoucí ke vzniku odložené daňové pohledávky nebo závazku (dluhu) se v naší společnosti posuzují ve vzájemné souvislosti s tím, že o odloženém daňovém závazku (dluhu) účtujeme vždy a o odložené daňové pohledávce s ohledem na zásadu opatrnosti, to znamená po posouzení její uplatnitelnosti.

## 2.7 Použití odhadů

Sestavení účetní závěrky vyžaduje, aby vedení společnosti používalo odhady a předpoklady, jež mají vliv na vykazované hodnoty majetku a závazků (dluhů) k datu účetní závěrky a na vykazovanou výši výnosů a nákladů za sledované období. Vedení společnosti stanovilo tyto odhady a předpoklady na základě všech jemu dostupných relevantních informací. Nicméně, jak vyplývá z podstaty odhadu, skutečné hodnoty v budoucnu se mohou od těchto odhadů odlišovat v důsledku změny okolností, ke kterým společnost nemohla mít informace k dispozici v okamžiku vydání finančních výkazů roku, kdy se daný odhad použil.

## 2.8 Účtování nákladů a výnosů

Výnosy a náklady se účtují časově rozlišené, tj. do období, s nímž věcně i časově souvisejí.

## 2.9 Dotace

Dotace je zaúčtována v okamžiku jejího přijetí či nezpochybnitelného nároku na přijetí. Dotace přijatá na úhradu nákladů se účtuje do provozních nebo finančních výnosů. Dotace přijatá na pořízení dlouhodobého majetku včetně technického zhodnocení a na úhradu úroků zahrnutých do pořizovací ceny majetku snižuje pořizovací cenu nebo vlastní náklady na pořízení.

## 2.10 Cash - flow

Přehled o peněžních tocích byl zpracován nepřímou metodou. Za peněžní prostředky se považují peníze v hotovosti, ceniny a peněžní prostředky na účtu. Peněžními ekvivalenty se rozumí finanční aktiva, která v okamžiku pořízení měla splatnost 3 měsíce nebo kratší.

### 3 DOPLŇUJÍCÍ ÚDAJE K ROZVAZE A VÝKAZU ZISKU A ZTRÁTY

#### 3.1 Pohledávky za upsaný vlastní kapitál

Společnost nemá k 31. 12. 2017 pohledávky za upsaný vlastní kapitál.

#### 3.2 Dlouhodobý majetek

##### 3.2.1 Dlouhodobý nehmotný majetek

Pořizovací cena (v tis. Kč)

	Počáteční zůstatek	Přírůstky	Převody	Vyřazení	Konečný zůstatek
Software	33 053	-	-	-	33 053
Ocenitelná práva	663	-	-	-	663
Nedokončený dlouhodobý nehmotný majetek	-	-	-	-	-
<b>Celkem 2017</b>	<b>33 716</b>	<b>-</b>	<b>-</b>	<b>-</b>	<b>33 716</b>
<b>Celkem 2016</b>	<b>32 285</b>	<b>1 431</b>	<b>-</b>	<b>-</b>	<b>33 716</b>

Oprávký (v tis. Kč)

	Počáteční zůstatek	Odpisy	Vyřazení	Opravné položky	Konečný zůstatek	Účetní hodnota
Software	30 203	1 257	-	-	31 460	1 593
Ocenitelná práva	663	-	-	-	663	-
Nedokončený dlouhodobý nehmotný majetek	-	-	-	-	-	-
<b>Celkem 2017</b>	<b>30 866</b>	<b>1 257</b>	<b>-</b>	<b>-</b>	<b>32 123</b>	<b>1 593</b>
<b>Celkem 2016</b>	<b>29 645</b>	<b>1 221</b>	<b>-</b>	<b>-</b>	<b>30 866</b>	<b>2 850</b>

#### Významné položky dlouhodobého nehmotného majetku

Významné položky dlouhodobého nehmotného majetku (v tis. Kč)

Název	PC	ZC
Vrstva společných služeb IBC	5 808	-
SW MSC.NASTRAN, MSC.MASTERKEY	3 700	-
Zpřesněná lokalizace mobilů	3 431	-

#### Souhrnná výše drobného nehmotného majetku neuvedeného v rozvaze

Souhrnná výše (v pořizovacích cenách) drobného nehmotného majetku neuvedeného v rozvaze k 31. 12. 2017 činí 16 422 tis. Kč, k 31. 12. 2016 činila 16 257 tis. Kč.

#### Opravné položky k dlouhodobému nehmotnému majetku

K dlouhodobému nehmotnému majetku nejsou tvořeny žádné opravné položky.

### 3.2.2 Dlouhodobý hmotný majetek

#### Pořizovací cena (v tis. Kč)

	Počáteční zůstatek	Přírůstky	Převody	Vyřazení	Konečný zůstatek
Pozemky	848	-	-	-	848
Stavby	31 934	-	-	-	31 934
<i>Stroje, přístroje a zařízení</i>	78 304	-	140	278	78 166
<i>Dopravní prostředky</i>	3 567	-	-	1 387	2 180
<i>Inventář</i>	301	-	-	52	249
Jiný majetek - <i>Umělecká díla</i>	112	-	-	-	112
Nedokončený dlouhodobý hmotný majetek	-	140	-140	-	-
<b>Celkem 2017</b>	<b>115 066</b>	<b>140</b>	<b>-</b>	<b>1 717</b>	<b>113 489</b>
<b>Celkem 2016</b>	<b>119 144</b>	<b>648</b>	<b>-</b>	<b>4 726</b>	<b>115 066</b>

#### Oprávký (v tis. Kč)

	Počáteční zůstatek	Odpisy	Vyřazení	Opravné položky	Konečný zůstatek	Účetní hodnota
Pozemky	-	-	-	-	-	848
Stavby	13 839	1 151	-	-	14 990	16 944
<i>Stroje, přístroje a zařízení</i>	69 806	4 300	278	-	73 828	4 338
<i>Dopravní prostředky</i>	3 567	-	1 387	-	2 180	-
<i>Inventář</i>	301	-	52	-	249	-
Jiný majetek - <i>Umělecká díla</i>	-	-	-	-	-	112
Nedokončený dlouhodobý hmotný majetek	-	-	-	-	-	-
<b>Celkem 2017</b>	<b>87 513</b>	<b>5 451</b>	<b>1 717</b>	<b>-</b>	<b>91 247</b>	<b>22 242</b>
<b>Celkem 2016</b>	<b>85 932</b>	<b>5 931</b>	<b>4 350</b>	<b>-</b>	<b>87 513</b>	<b>27 553</b>

#### Významné položky dlouhodobého hmotného majetku

##### Významné položky dlouhodobého hmotného majetku (v tis. Kč)

Název	PC	ZC
Disková pole NetApp	16 650	-
Budova Cihelní 1575/14	12 623	7 336
Hlavní telefonní rozvod	10 184	5 771
Disková pole DX440S2	8 311	-

#### Nejdůležitější přírůstky a úbytky dlouhodobého hmotného majetku v roce 2017

##### Nejdůležitější přírůstky dlouhodobého hmotného majetku (v tis. Kč)

Název	PC
Server DELL PE R720	140

**Nejdůležitější úbytky dlouhodobého hmotného majetku (v tis. Kč)**

Název	PC	ZC
Docházkový systém	120	-
3 osobní automobily	1 387	-

**Souhrnná výše drobného hmotného majetku neuvedeného v rozvaze**

Souhrnná výše (v pořizovacích cenách) drobného hmotného majetku neuvedeného v rozvaze k 31. 12. 2017 činí 13 292 tis. Kč, k 31. 12. 2016 činila 13 287 tis. Kč.

**Opravné položky k dlouhodobému hmotnému majetku**

K dlouhodobému hmotnému majetku nejsou tvořeny žádné opravné položky.

**3.2.3 Majetek najatý formou finančního a operativního leasingu****Finanční pronájem (leasing)**

Společnost k 31. 12. 2017 nemá dlouhodobý majetek najatý formou finančního leasingu.

**Operativní pronájem (v tis. Kč)**

Popis předmětu / skupiny předmětů	Datum zahájení	Datum ukončení	Hodnota majetku	Splatno do 1 roku	Splatno v dalších letech	Zaúčtováno do nákladů v roce 2017	Zaúčtováno do nákladů v roce 2016
Bizhub PRO C1060L	27. 11. 2014	26. 11. 2019	490	89	81	89	89
Net4 Press B2C	31. 07. 2015	31. 07. 2019	515	129	75	129	129
18 automobilů	x	x	5 757	748	117	1 340	1 876
MailFinisher 4000	01. 01. 2016	31. 12. 2019	300	75	75	75	75
Bizhub PRO C1060L	20. 10. 2016	19. 10. 2021	342	73	201	73	18
<b>CELKEM</b>			<b>7 404</b>	<b>1 114</b>	<b>549</b>	<b>1 706</b>	<b>2 187</b>

**3.2.4 Dlouhodobý majetek zatížený zástavním právem**

Společnost nemá majetek zatížený zástavním právem.

**3.3 Dlouhodobý finanční majetek****Požizovací cena (v tis. Kč)**

Dlouhodobý finanční majetek	Požizovací cena			2017
	2016	Přírůstky	Úbytky	
Podíly - ovládaná osoba	9 306	-	9 306	-
Ostatní dlouhodobé cenné papíry	-	1 157	-	1 157



### 3.3.1 Podíly - ovládaná osoba

#### Podíly - ovládaná osoba (v tis. Kč)

2017

Společnost TAXNET, s.r.o. byla v roce 2017 prodána.

2016

Název společnosti a sídlo	Pořizovací cena	Ekvivalence	Podíl v %
TAXNET, s.r.o. Cihelní 1575/14, Moravská Ostrava, 702 00 Ostrava	9 306	16 412	100,0

Název společnosti a sídlo	Výše vlastního kapitálu	Výsledek hospodaření
TAXNET, s.r.o. Cihelní 1575/14, Moravská Ostrava, 702 00 Ostrava	25 718	2 537

### 3.3.2 Ostatní dlouhodobé cenné papíry

Nabyté akcie společnosti VÍTKOVICE ENVI a.s. ve výši uspokojení přihlášených, zjištěných pohledávek dle reorganizačního plánu ve jmenovité hodnotě 1 157 tis. Kč. Majetková účast představuje 10,84 %.

### 3.4 Zásoby

#### Významné skutečnosti týkající se zásob (v tis. Kč)

Zásoby	2016	Změna stavu	2017
Materiál	3 274	818	4 092
Nedokončená výroba a polotovary	8 652	5 433	14 085
Zboží	533	572	1 105
Poskytnuté zálohy na zásoby	-	-	-
<b>CELKEM</b>	<b>12 459</b>	<b>6 823</b>	<b>19 282</b>

#### Opravné položky k zásobám (v tis. Kč)

Zásoby	2016	Tvorba	Zúčtování	2017
Materiál	2 574	-	25	2 549
Nedokončená výroba a polotovary	-	-	-	-
Zboží	-	-	-	-
<b>CELKEM</b>	<b>2 574</b>	<b>-</b>	<b>25</b>	<b>2 549</b>

### 3.5 Pohledávky

#### 3.5.1 Pohledávky z obchodních vztahů

Společnost vykazuje pohledávky z obchodních vztahů (v tis. Kč)

Pohledávky	2017		2016	
	Stav	OP	Stav	OP
<b>Dlouhodobé pohledávky z obchodních vztahů celkem</b>	<b>852</b>	<b>44</b>	<b>1 378</b>	<b>75</b>
Odběratelé	852	44	1 378	75
Ostatní pohledávky	-	-	-	-
<b>Krátkodobé pohledávky z obchodních vztahů celkem</b>	<b>271 942</b>	<b>188 397</b>	<b>298 413</b>	<b>122 697</b>
Odběratelé	271 562	188 397	298 413	122 697
Ostatní pohledávky	380	-	-	-
<b>CELKEM brutto</b>	<b>272 794</b>	<b>188 441</b>	<b>299 791</b>	<b>122 772</b>
<b>CELKEM netto</b>	<b>84 353</b>	<b>-</b>	<b>177 019</b>	<b>-</b>

#### 3.5.2 Věková struktura pohledávek z obchodních vztahů

Věková struktura pohledávek z obchodních vztahů (v tis. Kč)

2017

Kategorie pohledávek	Do splatnosti		Po splatnosti					Celkem
	do 5 let	nad 5 let	1 - 90 dnů	91 - 180 dnů	181 - 365 dnů	1 - 2 roky	2 roky a více	
Krátkodobé	59 817	-	9 355	9 121	13 101	113 015	67 533	<b>271 942</b>
Opravné položky	-	-	-	-3 564	-6 181	-111 306	-67 346	<b>-188 397</b>
Dlouhodobé	830	22	-	-	-	-	-	<b>852</b>
Opravné položky	-40	-4	-	-	-	-	-	<b>-44</b>
<b>CELKEM netto</b>	<b>60 607</b>	<b>18</b>	<b>9 355</b>	<b>5 557</b>	<b>6 920</b>	<b>1 709</b>	<b>187</b>	<b>84 353</b>

2016

Kategorie pohledávek	Do splatnosti		Po splatnosti					Celkem
	do 5 let	nad 5 let	1 - 90 dnů	91 - 180 dnů	181 - 365 dnů	1 - 2 roky	2 roky a více	
Krátkodobé	45 678	-	33 087	83 827	35 501	58 410	41 910	<b>298 413</b>
Opravné položky	-101	-	-1 762	-52 207	-8 122	-20 064	-40 441	<b>-122 697</b>
Dlouhodobé	1 378	-	-	-	-	-	-	<b>1 378</b>
Opravné položky	-75	-	-	-	-	-	-	<b>-75</b>
<b>CELKEM netto</b>	<b>46 880</b>	<b>-</b>	<b>31 325</b>	<b>31 620</b>	<b>27 379</b>	<b>38 346</b>	<b>1 469</b>	<b>177 019</b>

**Opravné položky k dlouhodobým pohledávkám (v tis. Kč)**

Opravné položky	2017	2016
Diskont dlouhodobých pohledávek	44	75
Opravné položky k pohledávkám za podniky v konkurzu	-	-
<b>CELKEM</b>	<b>44</b>	<b>75</b>

**Opravné položky ke krátkodobým pohledávkám (v tis. Kč)**

Opravné položky	2017	2016
Opravné položky účetní	174 939	109 232
Opravné položky k pohledávkám za podniky v konkurzu	12 149	12 149
Opravné položky dle § 8a) zákona č. 593/92 Sb.	1 309	1 316
<b>CELKEM</b>	<b>188 397</b>	<b>122 697</b>

**3.5.3 Pohledávky určené k obchodování**

Společnost nemá pohledávky určené k obchodování.

**3.5.4 Poskytnuté zálohy****Poskytnuté zálohy (v tis. Kč)**

Poskytnuté zálohy	2017	2016
Krátkodobé poskytnuté zálohy	531	601
Opravné položky	-	-
<b>CELKEM</b>	<b>531</b>	<b>601</b>

**Struktura poskytnutých záloh je následující (v tis. Kč)**

Zálohy na energie	-
Zálohy na služby	531

**3.5.5 Pohledávky – spřízněné strany a pohledávky - ovládaná nebo ovládající osoba****Krátkodobé pohledávky - spřízněné strany (v tis. Kč)**

Krátkodobé pohledávky		2017	2016
Pohledávky z obchodních vztahů	skupina VÍTKOVICE, a.s.	134 039	218 083
	skupina VÍTKOVICE HOLDING, a.s.	1 697	1 836
	CYLINDERS HOLDING a.s.	1 186	806
Pohledávky – ovládaná nebo ovládající osoba	skupina VÍTKOVICE, a.s.	7 200	18 753
	skupina VÍTKOVICE HOLDING, a.s..	7 700	-
Jiné pohledávky	skupina VÍTKOVICE, a.s.	231	1 459
	skupina VÍTKOVICE HOLDING, a.s..	158	-

**Dlouhodobé pohledávky - spřízněné strany** (v tis. Kč)

Dlouhodobé pohledávky		2017	2016
Pohledávky z obchodních vztahů	skupina VÍTKOVICE, a.s.	-	-
Pohledávky – ovládaná nebo ovládající osoba	skupina VÍTKOVICE, a.s.	-	22 000
Jiné pohledávky	skupina VÍTKOVICE, a.s.	-	300

**3.5.6 Stát - daňové pohledávky**

Společnost vykazuje v rozvaze v položce **Stát - daňové pohledávky** celkem 4 263 tis. Kč. Tato částka představuje pohledávku:

- ve výši 4 263 tis. Kč z titulu propočtu očekávané splatné daně po odečtení záloh na DPPO

**3.5.7 Dohadné účty aktivní**

Společnost vykazuje v rozvaze **Dohadné účty aktivní** ve výši 5 053 tis. Kč z titulu přiznání dotace.

**3.5.8 Jiné pohledávky**

Společnost vykazuje v rozvaze dlouhodobé **Jiné pohledávky** ve výši 10 000 tis. Kč a krátkodobé **Jiné pohledávky** ve výši 27 601 tis. Kč.

K 31. 12. 2017 je vykázána opravná položka k jiným krátkodobým pohledávkám ve výši 10 653 tis. Kč.

**Jiné pohledávky** (v tis. Kč)

Dlouhodobé	2017
Zápůjčka	10 000
<b>CELKEM</b>	<b>10 000</b>

Krátkodobé	2017
Zápůjčka	16 500
Úroky ze zápůjček	240
Pohledávky z ručení u KB	10 253
Jiné pohledávky	590
Pohledávky za zaměstnanci	18
<b>CELKEM</b>	<b>27 601</b>

### 3.5.9 Pohledávky kryté zástavním právem nebo jinou formou zajištění

#### Pohledávky kryté zástavním právem nebo jinou formou zajištění (v tis. Kč)

Dlužník	Celková výše	Zajištěná výše	Forma zajištění	Druh pohledávky
Společnosti mimo skupinu VMG	26 500	26 500	blankosměnka	jiné pohledávky
Společnosti skupiny VMG	14 900	14 900	blankosměnka	ovládaná nebo ovládající osoba
<b>CELKEM r. 2017</b>	<b>41 400</b>	<b>41 400</b>	-	-
<b>CELKEM r. 2016</b>	<b>40 500</b>	<b>40 500</b>	-	-

### 3.5.10 Zastavené pohledávky

#### Zastavené pohledávky (v tis. Kč)

Zástavní věřitel	Hodnota zastavených pohledávek	Výše zástavy	Povaha a forma zástavy	Druh pohledávky
Komerční banka a.s.	-	-	smlouva o zástavě pohledávek zástavní práva k pohledávkám	krátkodobé pohledávky z obchodních vztahů
<b>CELKEM r. 2017</b>	-	-	-	-
<b>CELKEM r. 2016</b>	<b>1 780</b>	<b>1 780</b>	-	-

## 3.6 Peněžní prostředky

#### Peněžní prostředky (v tis. Kč)

Peněžní prostředky	2017	2016
Peníze	326	163
Účty v bankách	16 592	36 195
<b>CELKEM</b>	<b>16 918</b>	<b>36 358</b>

Výše zástavy k 31. 12. 2017 na termínovaných účtech u Komerční banky, a.s. je 200 tis. Kč. Zástavou je jištěna střednědobá bankovní záruka.

## 3.7 Časové rozlišení

#### Časové rozlišení (v tis. Kč)

Ostatní aktiva	2017	2016
Náklady příštích období	5 537	6 390
Příjmy příštích období	184	46
<b>CELKEM</b>	<b>5 721</b>	<b>6 436</b>

**Náklady příštích období** zahrnují především časové rozlišení licencí, podpory software a údržby hardware a jsou účtovány do nákladů období, do kterého věcně a časově přísluší.

## 3.8 Vlastní kapitál

### 3.8.1 Změny vlastního kapitálu

Změny vlastního kapitálu (v tis. Kč)

Změny / zůstatky	Základní kapitál	Vlastní akcie	Oceňovací rozdíly z přecenění majetku a závazků	Oceňovací rozdíly z přecenění při přeměnách obch. korp.	Nerozdělený zisk / neuhrazená ztráta minulých let	Jiný výsledek hospodař. minulých let	Výsledek hospodaření běžného účetního období	Vlastní kapitál celkem
<b>Zůstatky k 1. 1. 2016</b>	<b>103 972</b>	-	<b>16 375</b>	<b>-21 008</b>	<b>183 403</b>	<b>-1 927</b>	<b>34 736</b>	<b>315 551</b>
<i>Kapitálové transakce s vlastníky</i>								
Rozdělení VH roku 2015	-	-	-	-	34 736	-	-34 736	-
<i>Ostatní transakce</i>								
Přeúčtování Jiného výsledku hospodaření minulých let	-	-	-	-	-1 927	1 927	-	-
Oceňovací rozdíly z přecenění	-	-	37	-	-	-	-	<b>37</b>
Výsledek hospodaření za účetní období 2016	-	-	-	-	-	-	-128 762	<b>-128 762</b>
<b>Zůstatky k 31. 12. 2016</b>	<b>103 972</b>	-	<b>16 412</b>	<b>-21 008</b>	<b>216 212</b>	-	<b>-128 762</b>	<b>186 826</b>
<i>Kapitálové transakce s vlastníky</i>								
Rozdělení VH roku 2016	-	-	-	-	-128 762	-	128 762	-
Nákup vlastních akcií	-	-15 778	-	-	-	-	-	<b>-15 778</b>
<i>Ostatní transakce</i>								
Oceňovací rozdíly z přecenění	-	-	-16 412	-	-	-	-	<b>-16 412</b>
Výsledek hospodaření za účetní období 2017	-	-	-	-	-	-	-38 588	<b>-38 588</b>
<b>Zůstatky k 31. 12. 2017</b>	<b>103 972</b>	<b>-15 778</b>	-	<b>-21 008</b>	<b>87 450</b>	-	<b>-38 588</b>	<b>116 048</b>

Valná hromada společnosti dne 30. 6. 2017 schválila účetní závěrku za rok 2016 a zároveň schválila úhradu ztráty za rok 2016 ve výši 128 762 tis. Kč z účtu Nerozděleného zisku minulých let.

### 3.8.2 Základní kapitál

Základní kapitál společnosti k 31. 12. 2017 činí 103 972 tis. Kč a je zcela splacen. Akcie nejsou veřejně obchodovatelné.

Valná hromada společnosti dne 30. 6. 2017 schválila úplatné nabytí vlastních akcií od akcionářů společnosti za podmínek ustanovení § 301 zákona č. 90/2012 Sb. Doba, po kterou může společnost nabývat vlastní akcie, je stanovena do 30. 6. 2018.

V průběhu roku 2017 nabyla společnost VÍTKOVICE IT SOLUTIONS a.s. vlastní akcie v celkové nákupní ceně 15 778 tis. Kč.

**Akcie společnosti**

Druh akcií	Počet	Jmenovitá hodnota v Kč	Nominální hodnota v tis. Kč
Kmenové akcie na jméno v zaknihované podobě	1	40 000 000	40 000
Kmenové akcie na jméno v zaknihované podobě	10	4 000 000	40 000
Kmenové akcie na jméno v zaknihované podobě	49	400 000	19 600
Kmenové akcie na jméno v zaknihované podobě	10	80 000	800
Kmenové akcie na jméno v zaknihované podobě	79	40 000	3 160
Kmenové akcie na jméno v zaknihované podobě	96	4 000	384
Kmenové akcie na jméno v zaknihované podobě	70	400	28
<b>CELKEM</b>	<b>315</b>	<b>-</b>	<b>103 972</b>

**3.9 Rezervy**

Rezervy (v tis. Kč)

Rezervy	Zákonné rezervy	Rezerva na daň z příjmů	Ostatní rezervy	Rezervy celkem
<b>Zůstatky k 31.12.2016</b>	-	-	<b>47 967</b>	<b>47 967</b>
Tvorba rezerv	-	-	18 221	<b>18 221</b>
Zúčtování rezerv	-	-	32 388	<b>32 388</b>
<b>Zůstatky k 31.12.2017</b>	-	-	<b>33 800</b>	<b>33 800</b>

**Ostatní rezervy**

Společnost v roce 2017 tvořila rezervy za účelem krytí pravděpodobných nákladů plynoucích ze záruk a vícenákladů na odstranění vad zjištěných v garanční lhůtě ve výši 2 100 tis. Kč.

Společnost vytvořila rezervu na otevřený soudní spor ve výši 13 063 tis. Kč, rezervu na incidenční žalobu ve výši 10 717 tis. Kč a ostatní rezervu ve výši 4 808 tis. Kč.

Dále v roce 2017 společnost vytvořila rezervu na nevybranou dovolenou ve výši 2 302 tis. Kč a rezervu na dlouhodobé zaměstnanecké závazky - životní jubilea zaměstnanců ve výši 810 tis. Kč.

**3.10 Závazky****3.10.1 Závazky z obchodních vztahů**

Společnost vykazuje krátkodobé závazky z obchodních vztahů (v tis. Kč)

Krátkodobé závazky z obchodních vztahů	2017	2016
Dodavatelé	25 616	59 353
Ostatní závazky	-	-
<b>CELKEM</b>	<b>25 616</b>	<b>59 353</b>

### 3.10.2 Věková struktura závazků z obchodních vztahů

#### Věková struktura závazků z obchodních vztahů (v tis. Kč)

2017

Kategorie	Do splatnosti	Po splatnosti					Celkem
		1 - 90 dnů	91 - 180 dnů	181 - 365 dnů	1 - 2 roky	2 roky a více	
Krátkodobé závazky	25 359	73	-	82	7	95	25 616

2016

Kategorie	Do splatnosti	Po splatnosti					Celkem
		1 - 90 dnů	91 - 180 dnů	181 - 365 dnů	1 - 2 roky	2 roky a více	
Krátkodobé závazky	34 005	23 075	1 587	445	95	146	59 353

### 3.10.3 Závazky – spřízněné strany a závazky - ovládaná nebo ovládající osoba

#### Krátkodobé závazky – spřízněné strany (v tis. Kč)

Krátkodobé závazky		2017	2016
Závazky z obchodních vztahů	skupina VÍTKOVICE, a.s.	1 509	1 854
	skupina VÍTKOVICE HOLDING, a.s.	111	475
Přijaté zálohy	skupina VÍTKOVICE, a.s.	268	31
Jiné závazky	skupina VÍTKOVICE, a.s.	-	209

### 3.10.4 Závazky vůči státu a institucím SZ a ZP

#### Závazky vůči státu a institucím SZ a ZP (v tis. Kč)

Závazky	Závazky k 31. 12. 2017	Závazky k 31. 12. 2016
Pojistné na sociální zabezpečení	2 803	1 907
Pojistné na zdravotní pojištění	1 242	840
<b>CELKEM</b>	<b>4 045</b>	<b>2 747</b>
Daň z příjmů fyzických osob	1 460	811
Ostatní daně	1 877	4 155
Dotace	-	334
<b>CELKEM</b>	<b>3 337</b>	<b>5 300</b>

Závazky z pojistného na sociální zabezpečení, zdravotní pojištění a daně z příjmů fyzických osob ze závislé činnosti vyplývají ze zúčtování mezd za prosinec 2017 a byly ve splatnosti zaplacený v lednu následujícího roku.

### 3.10.5 Přijaté zálohy

#### Přijaté zálohy (v tis. Kč)

Přijaté zálohy	2017	2016
Krátkodobé přijaté zálohy	441	175
<b>CELKEM</b>	<b>441</b>	<b>175</b>



### 3.10.6 Dohadné účty pasivní

Společnost vykazuje v rozvaze krátkodobé **Dohadné účty pasivní** ve výši 1 468 tis. Kč, jedná se o nevyfakturované dodávky služeb.

Dohadné účty pasivní k 31. 12. 2016 byly vykázány ve výši 1 063 tis. Kč.

### 3.10.7 Jiné závazky

**Jiné závazky** (v tis. Kč)

Krátkodobé	2017	2016
Zúčtování úhrad penzijního připojištění	69	65
Exekuce (deponované srážky z mezd)	3	3
Zúčtování úhrad životního pojištění	114	96
Jiné závazky	99	288
<b>CELKEM</b>	<b>285</b>	<b>452</b>

### 3.10.8 Závazky kryté zástavním právem nebo jinou formou zajištění

Společnost nemá závazky kryté zástavním právem nebo jinou formou zajištění.

### 3.10.9 Závazky nevykázané v rozvaze

#### Soudní spory

Společnost eviduje pasivní zahraniční soudní spor pro zaplacení pohledávky 122 270 tis. HUF. Na tento soudní spor je vytvořena rezerva.

Společnost eviduje 11 přihlášek pohledávek do insolvenčních řízení v rámci České republiky v celkovém objemu 13 976 tis. Kč.

V rámci skupiny VMG společnost eviduje 2 přihlášky pohledávek do reorganizací v celkovém objemu 36 290 tis. Kč a 2 přihlášky pohledávek do konkurzu v celkovém objemu 72 810 tis. Kč.

#### Ekologické závazky

V roce 2017 nedošlo ve společnosti k žádné závažné havárii s dopadem na kvalitu životního prostředí, společnost je držitelem certifikátu systému environmentálního managementu. Kontrolními orgány státní správy, činnými v jednotlivých oblastech životního prostředí, nebyla uložena žádná pokuta za porušování nebo nedodržování zákonných povinností.

### 3.11 Bankovní úvěry a dluhopisy

Společnost nemá bankovní úvěry a dluhopisy.

### 3.12 Časové rozlišení

**Časové rozlišení** (v tis. Kč)

Časové rozlišení	2017	2016
Výdaje příštích období	350	4 225
Výnosy příštích období	8 238	22 450
<b>CELKEM</b>	<b>8 588</b>	<b>26 675</b>

**Výdaje příštích období** zahrnují vyúčtování nákladů které s běžným účetním obdobím souvisejí, ale výdaj na ně nebyl uskutečněn, přičemž jejich přesná výše je známa.

**Výnosy příštích období** zahrnují zejména částky na zajištění servisních služeb a jsou účtovány do výnosů období, do kterého věcně a časově přísluší.

### 3.13 Aktiva a pasiva v cizí měně

**Aktiva a pasiva v cizí měně** (v tis.)

Položky aktiv a pasiv	EUR	USD	PLN	HUF
Krátkodobé pohledávky netto	181	-	-	-
Peněžní prostředky	9	-	-	-
<b>Aktiva v cizí měně celkem</b>	<b>190</b>	<b>-</b>	<b>-</b>	<b>-</b>
Krátkodobé závazky	152	-	-	-
Jiné závazky	-	-	-	-
<b>Pasiva v cizí měně celkem</b>	<b>152</b>	<b>-</b>	<b>-</b>	<b>-</b>
<b>Rozdíl aktiva minus pasiva</b>	<b>38</b>	<b>-</b>	<b>-</b>	<b>-</b>

### 3.14 Deriváty

Společnost nemá žádné smlouvy o derivátech.

### 3.15 Splatná a odložená daň

#### Splatná daň

Společnost za rok 2017 zaplatila zálohy na daň z příjmů právnických osob ve výši 5 179 tis. Kč. Zaúčtováním splatné daně za rok 2017 ve výši 916 tis. Kč vznikl přeplatek daně ve výši 4 263 tis. Kč.

#### Odložená daň

Společnost vypočetla odloženou daň k 31. 12. 2017 na základě rozdílů mezi daňovou a účetní hodnotou aktiv a pasiv pomocí sazby daně z příjmů platné pro rok 2018 ve výši 19 %.

**Odložená daň** (v tis. Kč)

Titul	2017			2016		
	Základ daně	Odložený daňový závazek	Odložená daňová pohledávka	Základ daně	Odložený daňový závazek	Odložená daňová pohledávka
Dlouhodobý majetek – účetní a daňová zůstatková cena	-8 006	-1 521	-	-11 178	-2 124	-
Opravné položky k zásobám	2 549	-	484	2 574	-	489
Opravné položky k pohledávkám	1 152	-	219	466	-	89
Rezervy nad rámec zákona č. 593/1992 Sb.	5 213	-	991	15 529	-	2 950
Závazky sociálního a zdravotního pojištění	-	-	-	931	-	177
Pohledávky z titulu smluvních sankcí	-1 358	-258	-	-1 358	-258	-
<b>CELKEM ODLOŽENÁ DAŇ</b>	<b>-450</b>	<b>-1 779</b>	<b>1 694</b>	<b>6 964</b>	<b>-2 382</b>	<b>3 705</b>
<b>NETTO ODLOŽENÁ DAŇ</b>	<b>-</b>	<b>-85</b>	<b>-</b>	<b>-</b>	<b>-</b>	<b>1 323</b>

### 3.16 Transakce se spřízněnými stranami mimo běžné tržní podmínky

Společnost VÍTKOVICE IT SOLUTIONS a.s. nemá transakce se spřízněnou stranou, které nebyly uzavřeny za běžných tržních podmínek.

### 3.17 Transakce se spřízněnými stranami v běžných tržních podmínkách

#### 3.17.1 Výnosy realizované se spřízněnými stranami v běžných tržních podmínkách

Výnosy realizované se spřízněnými stranami (v tis. Kč)

2017

	Zboží	Výrobky	Služby	Finanční výnosy	Ostatní výnosy	Celkem
skupina VÍTKOVICE, a.s.	627	-	37 869	81	-	38 577
skupina VÍTKOVICE HOLDING, a.s.	24	-	2 249	158	-	2 431
CYLINDERS HOLDING a.s.	575	-	4 196	-	-	4 771

2016

	Zboží	Výrobky	Služby	Finanční výnosy	Ostatní výnosy	Celkem
skupina VÍTKOVICE, a.s.	2 532	-	107 146	3 106	5	112 789
skupina VÍTKOVICE HOLDING, a.s.	269	-	6 160	5	-	6 434
CYLINDERS HOLDING a.s.	750	-	3 327	-	-	4 077

#### 3.17.2 Nákupy realizované se spřízněnými stranami v běžných tržních podmínkách

Nákupy realizované se spřízněnými stranami (v tis. Kč)

2017

	Zboží	Výrobky	Služby	Finanční náklady	Ostatní náklady	Celkem
skupina VÍTKOVICE, a.s.	3 042	-	6 751	-	370	10 163
skupina VÍTKOVICE HOLDING, a.s.	11	-	1 177	-	66	1 254

2016

	Zboží	Výrobky	Služby	Finanční náklady	Ostatní náklady	Celkem
skupina VÍTKOVICE, a.s.	2 693	-	8 643	-	396	11 732
skupina VÍTKOVICE HOLDING, a.s.	41	-	1 917	-	706	2 664

#### 3.17.3 Nákupy a prodeje dlouhodobého majetku realizované se spřízněnými stranami

V roce 2017, resp. 2016 nebyly žádné nákupy a prodeje dlouhodobého majetku realizované se spřízněnými stranami.

### 3.18 Komentář k položkám výkazu zisku a ztráty

#### 3.18.1 Tržby z prodeje zboží a služeb

##### Zeměpisné umístění tržeb (v tis. Kč)

Stát	2017			2016		
	Zboží	Služby	Celkem	Zboží	Služby	Celkem
<b>CELKEM státy EU</b>	<b>6 893</b>	<b>215 512</b>	<b>222 405</b>	<b>29 072</b>	<b>258 370</b>	<b>287 442</b>
z toho: ČR	6 893	213 111	220 004	29 072	256 970	286 042
Nizozemsko	-	11	11	-	-	-
Německo	-	747	747	-	525	525
Slovensko	-	1 609	1 609	-	575	575
Polsko	-	-	-	-	5	5
Belgie	-	34	34	-	20	20
Francie	-	-	-	-	275	275
<b>Izrael</b>	-	-	-	-	<b>127</b>	<b>127</b>
<b>Rusko</b>	-	<b>46</b>	<b>46</b>	-	<b>58</b>	<b>58</b>
<b>Spojené arabské emiráty</b>	-	<b>27</b>	<b>27</b>	-	<b>26</b>	<b>26</b>
<b>CELKEM</b>	<b>6 893</b>	<b>215 585</b>	<b>222 478</b>	<b>29 072</b>	<b>258 581</b>	<b>287 653</b>

#### 3.18.2 Aktivace

##### Aktivace (v tis. Kč)

Aktivace	2017	2016
Dlouhodobý nehmotný majetek	-	1 431
<b>CELKEM</b>	<b>-</b>	<b>1 431</b>

#### 3.18.3 Jiné provozní náklady a výnosy

##### Jiné provozní náklady (v tis. Kč)

Jiné provozní náklady	2017	2016
Odpis pohledávek	3 991	1 340
Pojistné	595	856
Jiné provozní náklady	647	2 371
Smluvní pokuty	2	137
<b>CELKEM</b>	<b>5 235</b>	<b>4 704</b>

##### Jiné provozní výnosy (v tis. Kč)

Jiné provozní výnosy	2017	2016
Jiné provozní výnosy	466	3 643
Náhrady od pojišťoven	2	73
Přijaté dotace	5 427	2 306
Smluvní pokuty	247	-
<b>CELKEM</b>	<b>6 142</b>	<b>6 022</b>

### 3.18.4 Ostatní finanční náklady a výnosy

#### Ostatní finanční náklady (v tis. Kč)

Ostatní finanční náklady	2017	2016
Kurzové ztráty	4 083	805
Ostatní finanční náklady - bankovní výlohy	137	242
<b>CELKEM</b>	<b>4 220</b>	<b>1 047</b>

#### Ostatní finanční výnosy (v tis. Kč)

Ostatní finanční výnosy	2017	2016
Kurzové zisky	140	611
Ostatní finanční výnosy	-	-
<b>CELKEM</b>	<b>140</b>	<b>611</b>

## 4 ZAMĚŠTNANCI, VEDENÍ SPOLEČNOSTI A STATUTÁRNÍ ORGÁNY

### 4.1 Osobní náklady a počet zaměstnanců

#### Průměrný počet zaměstnanců a členů vedení společnosti a osobní náklady za účetní období 2017 a 2016 (v tis. Kč)

##### 2017

	Počet	Mzdové náklady	Pojistné na SZ a ZP	Odměny členům orgánů	Sociální náklady	Osobní náklady celkem
Zaměstnanci	144	69 149	23 320	-	2 205	<b>94 674</b>
Vedení společnosti	6	6 456	2 124	-	96	<b>8 676</b>
Orgány společnosti	-	-	340	1 001	-	<b>1 341</b>
<b>CELKEM</b>	<b>150</b>	<b>75 605</b>	<b>25 784</b>	<b>1 001</b>	<b>2 301</b>	<b>104 691</b>

##### 2016

	Počet	Mzdové náklady	Pojistné na SZ a ZP	Odměny členům orgánů	Sociální náklady	Osobní náklady celkem
Zaměstnanci	167	72 242	24 566	-	2 431	<b>99 239</b>
Vedení společnosti	7	8 377	2 598	-	97	<b>11 072</b>
Orgány společnosti	-	-	367	1 081	-	<b>1 448</b>
<b>CELKEM</b>	<b>174</b>	<b>80 619</b>	<b>27 531</b>	<b>1 081</b>	<b>2 528</b>	<b>111 759</b>

### 4.2 Poskytnuté půjčky, úvěry či ostatní plnění

Členům představenstva, dozorčí rady, ani řídicím pracovníkům nebyly v roce 2017 poskytnuty žádné půjčky a úvěry.

V roce 2017 byl zvýšen základ daně z příjmů fyzických osob ze závislé činnosti za bezplatné užívání osobních automobilů k soukromým účelům 8 zaměstnancům ve výši 285 tis. Kč a 3 členům vedení společnosti ve výši 138 tis. Kč.

Společnost vyplatila za rok 2017 ve formě příspěvků na penzijní připojištění zaměstnanců částku ve výši 184 tis. Kč a na životní pojištění zaměstnanců částku ve výši 1 089 tis. Kč.

## 5 VÝDAJE NA VÝZKUM A VÝVOJ

Na výzkum a vývoj bylo v roce 2017 vynaloženo 10 600 tis. Kč a zaúčtováno do nákladů, v roce 2016 bylo vynaloženo 4 612 tis. Kč.

## 6 INFORMACE O ODMĚNÁCH ZA AUDIT

V roce 2017 byly náklady povinného auditu účetní závěrky ve výši 150 tis. Kč a náklady daňového poradenství ve výši 43 tis. Kč.

## 7 VÝZNAMNÉ POLOŽKY NEUVEDENÉ V ÚČETNICTVÍ

### 7.1 Mimobilanční pasivní směnky

Společnost nemá mobilizační pasivní směnky.

### 7.2 Zajištění kurzových rizik

Společnost nemá zajištění proti kurzovým vlivům.

### 7.3 Podmíněné závazky

#### 7.3.1 Bankovní záruky

Přehled bankovních záruk k 31. 12. 2017 (v tis. Kč)

Typ záruky	Platnost			
	2018	2019	2020	2021
Záruky za nabídku	-	-	-	-
Záruky za správné provedení díla	500	500	500	500
<b>CELKEM</b>	<b>500</b>	<b>500</b>	<b>500</b>	<b>500</b>

### 7.4 Mimobilanční aktivní směnky

Společnost nemá mobilizační aktivní směnky.

### 7.5 Podmíněné pohledávky

Společnost nemá podmíněné pohledávky.

## 8 UDÁLOSTI, KTERÉ NASTALY PO DATU ÚČETNÍ ZÁVĚRKY

Dne 14. 2. 2018 rozhodl soud II. stupně v Maďarsku, kde v rozsudku nařizuje společnosti VÍTKOVICE IT SOLUTIONS a.s. uhradit společnosti Synergon Integrator Kft. 122 270 tis. HUF jako odškodné s úroky a právními náklady za dodané služby.

