



VÍTKOVICE IT SOLUTIONS a.s.

VÝROČNÍ ZPRÁVA 2015



OBSAH

2	Slovo předsedy představenstva
4	Základní data společnosti
5	Představenstvo a dozorčí rada
6	Zpráva představenstva o podnikatelské činnosti společnosti
7	Zpráva dozorčí rady
8	Organizační struktura
10	Dceřiné společnosti
11	Personální vývoj
14	Ekonomické výsledky
21	Obchodní část - vybrané ukazatele
23	Marketing
24	Ochrana životního prostředí
25	Výzkum a vývoj
26	Strategie dalšího rozvoje společnosti a skupiny Vítkovice
28	Události po datu účetní závěrky
29	Zpráva o vztazích mezi propojenými osobami
34	Výkaz zisků a ztráty
36	Rozvaha
38	Přehled o peněžních tocích
39	Zpráva nezávislého auditora
42	Příloha účetní závěrky
43	Obecné údaje
43	Založení a charakteristika společnosti
43	Hlavní vlastníci společnosti
43	Změny a dodatky v obchodním rejstříku v uplynulém účetním období
44	Organizační struktura společnosti
45	Představenstvo a dozorčí rada
46	Účetní metody, obecné účetní zásady a způsoby oceňování
55	Doplňující údaje k rozvaze a výkazu zisku a ztráty
55	Dlouhodobý majetek
59	Dlouhodobý finanční majetek
61	Zásoby
62	Pohledávky
66	Krátkodobý finanční majetek
67	Časové rozlišení
67	Vlastní kapitál
70	Rezervy
71	Závazky
74	Bankovní úvěry a dluhopisy
74	Časové rozlišení
75	Aktiva a pasiva v cizí měně
75	Splatná a odložená daň
76	Transakce se spřízněnými osobami
78	Tržby z prodeje zboží a služeb
79	Ostatní finanční náklady a výnosy
80	Zaměstnanci, vedení společnosti a statutární orgány
80	Osobní náklady a počet zaměstnanců
81	Poskytnuté půjčky, úvěry či ostatní plnění
81	Výdaje na výzkum a vývoj
81	Informace o odměnách za audit
81	Významné položky neuvedené v účetnictví
82	Události, které nastaly po datu účetní závěrky



SLOVO PŘEDSEDY PŘEDSTAVENSTVA

Vážení akcionáři, obchodní partneři, dámy a pánové,

dovolte mi, abych stručně zhodnotil činnost společnosti VÍTKOVICE IT SOLUTIONS a.s. v roce 2015.

Naše společnost je systémový integrátor na trhu ICT služeb/řešení pro velké a střední společnosti a veřejný sektor. Naším zákazníkům poskytujeme dlouhodobé komplexní ICT produkty, služby a řešení integrující aplikační software, HW infrastrukturu, komunikace, bezpečnostní řešení, zajištění provozu a služby spojené s projekcí systémů a jejich implementací.

Rok 2015 byl pro nás rokem, ve kterém jsme pokračovali v realizaci klíčových projektů, poskytovali služby ICT pro skupinu VMG, rokem, ve kterém jsme získali významné zakázky v oblasti integrovaných záchranných systémů, ale rovněž rokem, ve kterém jsme neuspěli v některých velkých výběrových řízeních zakázek, kde se projevila cenová „válka“ na ICT trhu.

Rok 2015 byl ekonomicky úspěšný, splnili jsme klíčové parametry finančního plánu, tržby i hospodářský výsledek.

Hlavní důraz jsme kladli na identifikaci nových obchodních příležitostí a zvyšování rychlosti reakce na měnící se potřeby našich zákazníků, efektivnost poskytovaných služeb, procesní optimalizaci a další snižování nákladů.

Stěžejními obory, ve kterých společnost realizovala své know-how a posilovala postavení na trhu, zůstávají i nadále systémová integrace, systémová a aplikační infrastruktura, bezpečnostní systémy, aplikační software, informační systémy pro podporu činností složek Integrovaného záchranného systému a systémy pro průmyslovou automatizaci a řízení. V mnohých technologiích jsme obhájili technologické certifikáty a partnerství (uvedme alespoň příkladem Dell, Cisco, HP, EMC, Microsoft...).

Nejvýznamnější rozvoj jsme, v souladu se strategií, zaznamenali v oblasti dodávek a služeb pro oblast průmyslové automatizace, bezpečnostních systémů a systémů pro podporu integrovaného záchranného systému. Společnost získala prestižní ocenění v oblasti elektronizace státní správy v soutěži Egovernment The Best 2015 – MasterCard se systémem EasyGO pro hraniční kontrolu a rychlé automatické odbavení cestujících (v průběhu roku 2015 jsme uvedli do provozu deset nových biometrických bran eGate na Letišti Václava Havla v Praze).

Naše společnost v roce 2015 obhájila při recertifikačním auditu certifikáty integrovaného systému řízení zahrnující systémy jakosti, environmentu, managementu bezpečnosti informací a managementu služeb IT dle ISO 9001:2008, ISO 14001:2004, ISO 27001:2013 a ISO 20000-1:2011. Společnost je i nadále držitelem osvědčení NBÚ, což významnou měrou podpořilo realizaci klíčových projektů.

Cíle vedení společnosti pro rok 2016 vycházejí ze strategie společnosti. Pevně věříme, že se nám v roce 2016 podaří naplnit stanovené cíle. Naše snažení tak bude směřovat k prohloubení zákaznické orientace, diverzifikaci produktů a služeb vedoucí k eliminaci podnikatelských rizik, poskytování



produktů a služeb mající konkurenční výhodu s vyšší přidanou hodnotou, rozvoj partnerství a zvyšování profesionality a kvalifikace zaměstnanců. Společnost bude i v následujícím roce klíčovým dodavatelem a garantem ICT služeb pro skupinu VÍTKOVICE MACHINERY GROUP a svým působením bude naplňovat principy a cíle nové marketingové strategie Metal Evolution.

Pomocí této filozofie a přístupu chceme nadále plnit dlouhodobé podnikatelské cíle, zvyšovat hodnotu společnosti, být spolehlivým obchodním partnerem, přispívat ke zvyšování životního komfortu našich zákazníků a k jejich prosperitě a pro naše zaměstnance místem, kde na svoji práci mohou být hrdí.

Ing. Jan Světlík
předseda představenstva



ZÁKLADNÍ DATA SPOLEČNOSTI

ZALOŽENÍ A CHARAKTERISTIKA SPOLEČNOSTI

Obchodní firma: VÍTKOVICE IT SOLUTIONS a.s.
Sídlo společnosti: Cihelní 1575/14, Moravská Ostrava, 702 00 Ostrava
Právní forma: akciová společnost
IČ: 286 06 582
Zápis v Obchodním rejstříku: spisová značka B 4229 vedená u Krajského soudu v Ostravě

Rozhodující předmět činnosti:

- výroba, obchod a služby neuvedené v přílohách 1 až 3 živnostenského zákona
- poskytování technických služeb k ochraně majetku a osob
- výroba, instalace, opravy elektrických strojů a přístrojů, elektronických a telekomunikačních zařízení
- projektová činnost ve výstavbě
- činnost účetních poradců, vedení účetnictví, vedení daňové evidence
- montáž, opravy, revize a zkoušky elektrických zařízení
- provádění staveb, jejich změn a odstraňování

Datum vzniku: 25. 11. 2009

Základní kapitál společnosti: 103 972 000 Kč

Fyzické a právnické osoby, které vykonávají podstatný nebo rozhodující vliv ve společnosti, výše jejich podílu jsou uvedeny v následující tabulce:

AKCIONÁŘ	VÝŠE VKLADŮ (V %)
VÍTKOVICE, a.s. RUSKÁ 2887/101, VÍTKOVICE, 703 00 OSTRAVA	87
FYZICKÉ OSOBY	13
CELKEM	100



PŘEDSTAVENSTVO A DOZORČÍ RADA K 31. 12. 2015

PŘEDSTAVENSTVO	FUNKCE	JMÉNO
	PŘEDEDA PŘEDSTAVENSTVA	ING. JAN SVĚTLÍK
	MÍSTOPŘEDEDA PŘEDSTAVENSTVA	ING. VLADIMÍR MĚKOTA
	ČLEN PŘEDSTAVENSTVA	ING. MILAN JUŘÍK
DOZORČÍ RADA	FUNKCE	JMÉNO
	PŘEDEDA	ING. FRANTIŠEK ŠUPÍK
	ČLEN	MGR. PAVEL FILIPČÍK
	ČLEN	ING. MARTIN TROJAN

ZMĚNY A DODATKY V OBCHODNÍM REJSTŘÍKU

Na zasedání představenstva společnosti VÍTKOVICE IT SOLUTIONS a.s. dne 24. 6. 2015 byl odvolán Mgr. Pavel Filipčík z funkce člena dozorčí rady společnosti a následně znovu zvolen do funkce člena dozorčí rady společnosti.



ZPRÁVA PŘEDSTAVENSTVA O PODNIKATELSKÉ ČINNOSTI SPOLEČNOSTI VÍTKOVICE IT SOLUTIONS A.S.

V roce 2015 vytvořila společnost VÍTKOVICE IT SOLUTIONS a.s. hospodářský výsledek po zdanění ve výši 34 736 tis. Kč.

Vývoj hospodaření je dále zachycen v základních ukazatelích hospodaření:

Tržby z prodeje zboží a služeb	670 919 tis. Kč
Přidaná hodnota	188 722 tis. Kč
Provozní výsledek hospodaření	38 725 tis. Kč
Finanční výsledek hospodaření	3 355 tis. Kč
Výsledek hospodaření před zdaněním	42 080 tis. Kč

Celková výše tržeb za prodej zboží, výrobků a služeb v roce 2015 činila 670 919 tis. Kč, z toho export dosáhl výše 88 161 tis. Kč, tj. 13,1 %.

Na osobní náklady zaměstnanců a odměny statutárních orgánů bylo vynaloženo 132 052 tis. Kč.

Pohledávky z obchodního styku k 31. 12. 2015 v brutto hodnotě 257 322 tis. Kč byly tvořeny především krátkodobými pohledávkami ve výši 256 132 tis. Kč.

Společnost proplácela své daňové závazky, závazky ze sociálního zabezpečení a zdravotního pojištění, jakož i závazky vůči zaměstnancům a dodavatelům v řádných termínech. Celková výše závazků z obchodních vztahů k 31. 12. 2015 činila 124 304 tis. Kč, tyto závazky byly tvořeny krátkodobými závazky ve výši 124 304 tis. Kč.

K zajištění potřeb provozního financování je společnost zapojena do vnitroskupinového systému cash-poolingu.

Společnost VÍTKOVICE IT SOLUTIONS a.s. nemá zřízeny organizační složky.

Dosažený výsledek hospodaření za rok 2015 a zabezpečený obchodní plán pro rok 2016 je zárukou dalšího pozitivního rozvoje společnosti v budoucích letech.

Po rozvahovém dni nedošlo k žádným významným následným událostem nezachyceným v účetní závěrce.



ZPRÁVA DOZORČÍ RADY O VÝSLEDČÍCH KONTROLNÍ ČINNOSTI

Dozorčí rada společnosti VÍTKOVICE IT SOLUTIONS a.s. v kalendářním roce 2015 plnila své úkoly v tříčlenném složení Ing. František Šupík - předseda a členové Mgr. Pavel Filipčík a Ing. Martin Trojan.

Dozorčí rada v roce 2015 projednávala zejména:

- řádnou účetní závěrku za účetní období roku 2014 a návrh představenstva společnosti na rozdělení dosaženého zisku za účetní období roku 2014,
- zprávu o vztazích mezi propojenými osobami, dle § 82 zákona č.90/2012 Sb., o obchodních korporacích,
- zprávy o hospodářských výsledcích společnosti za jednotlivá účetní období roku 2015,
- zprávy o řízení rizik realizovaných zakázek.

Dozorčí rada předložila valné hromadě společnosti konané 24. 6. 2015 zprávu o přezkoumání účetní závěrky za rok 2014 a návrhu představenstva na rozdělení zisku za rok 2014 a stanovisko dozorčí rady o přezkoumání zprávy o vztazích mezi propojenými osobami.

Spolupráce dozorčí rady s představenstvem společnosti byla v souladu s právními předpisy. Dozorčí rada byla seznámena s jednáním představenstva předložením zápisů z jednání. Vedení společnosti předkládá dozorčí radě požadované zprávy, zejména zprávy o vývoji hospodaření společnosti a o rozhodujících zakázkách.

Dozorčí rada společnosti na základě písemných podkladů i vlastní kontrolní činnosti konstatuje, že podnikatelská činnost společnosti se uskutečňuje v souladu s právními předpisy, stanovami společnosti a usnesením valné hromady.

Dozorčí rada společnosti VÍTKOVICE IT SOLUTIONS a.s. v roce 2015 plnila své povinnosti a vykonávala svá práva v souladu s občanským zákoníkem, zákonem o obchodních korporacích, stanovami společnosti a usnesením valné hromady společnosti.

Ing. František Šupík
předseda dozorčí rady



ORGANIZAČNÍ STRUKTURA

ORGÁNY SPOLEČNOSTI JSOU:

- valná hromada její postavení a působnost jsou uvedeny v člancích 11 a 12 stanov společnosti,
představenstvo je statutárním orgánem společnosti, jeho postavení a působnost jsou uvedeny v článku 18 stanov,
dozorčí rada její postavení a působnost jsou uvedeny v článku 23 stanov,

Společnost je členěna na úseky, řízené řediteli úseků. Jejich pravomoci jsou určeny obecně závaznými právními předpisy a podnikovými směrnicemi.

PROVOZOVNY:

703 00 Ostrava - Vítkovice, Ruská 94/29, CopyCentrum - IČP:1010217828

702 00 Ostrava - Moravská Ostrava, Cihelní 1575/14

706 02 Ostrava - Vítkovice, Ruská 60

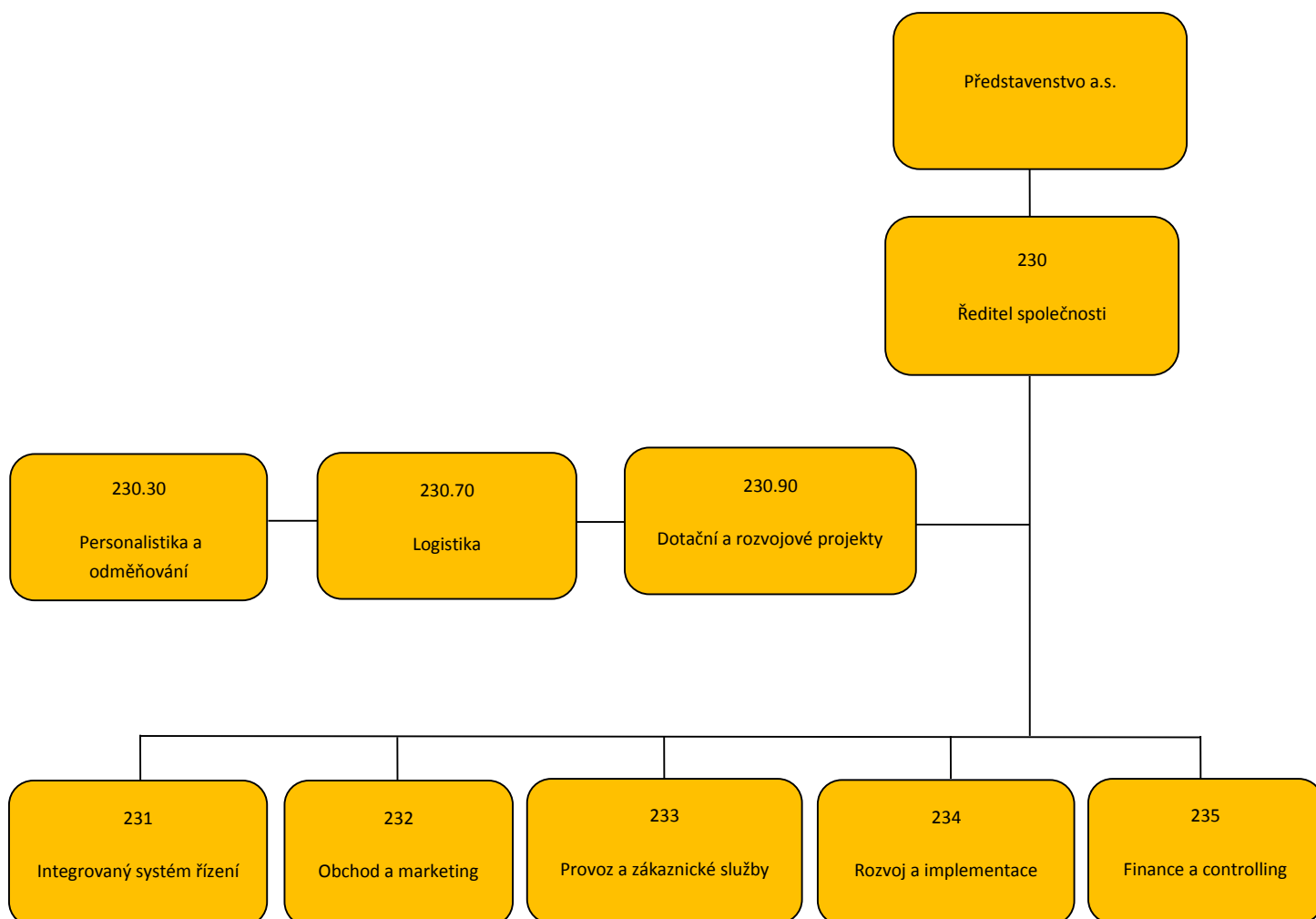
706 02 Ostrava - Vítkovice, Výstavní 2965/97B

602 00 Brno - Zábřovice, Cejl 62

102 05 Praha - Hostivař, Weilova 2e/1450



ZÁKLADNÍ ORGANIZAČNÍ SCHÉMA K 31. 12. 2015





DCEŘINÉ SPOLEČNOSTI

Společnost má majetkovou či smluvní spoluúčasť v následující společnosti:

IDENTIFIKAČNÍ ÚDAJE K PRÁVNICKÉ OSOBE (NÁZEV, IČ, SÍDLO)	VÝŠE PODÍLU NA ZÁKLADNÍM KAPITÁLU V PROCENTECH	
	SLEDOVANÉ OBDOBÍ	MINULÉ OBDOBÍ
TAXNET, S.R.O., IČ 25359924, CIHELNÍ 1575/14, 702 00 OSTRAVA	100 %	100%

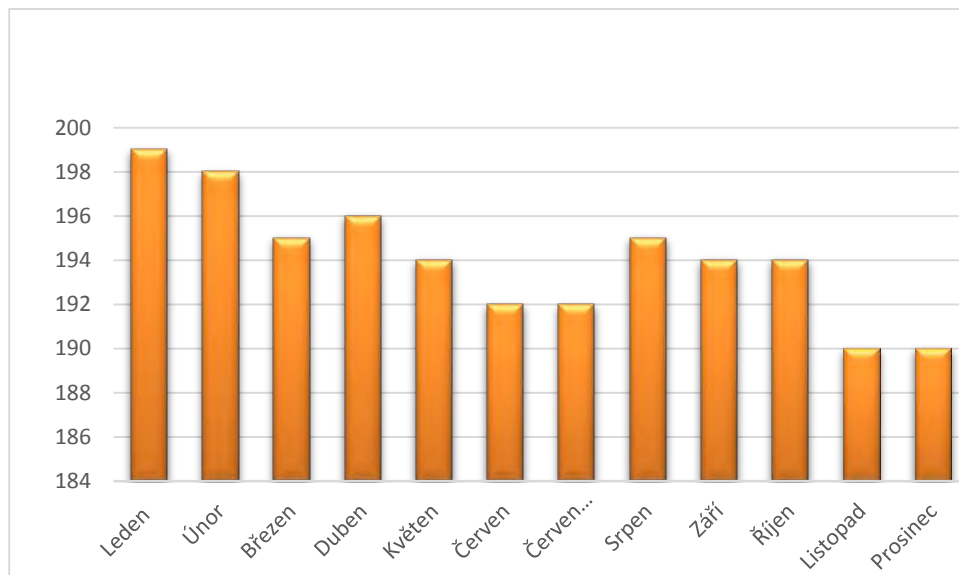


PERSONÁLNÍ VÝVOJ

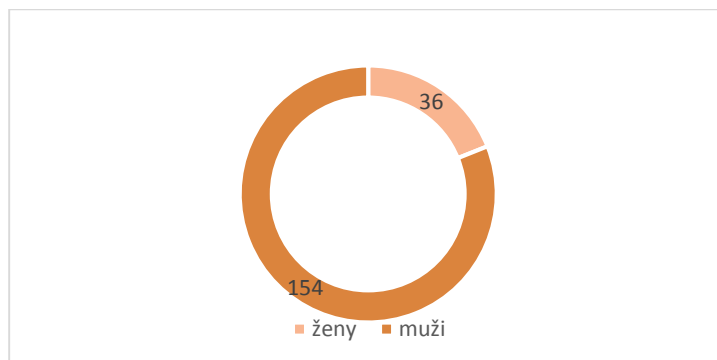
Ke dni 31. 12. 2015 bylo ve společnosti VÍTKOVICE IT SOLUTIONS a.s. v pracovním poměru zaměstnáno celkem 194 zaměstnanců. Dalších 13 zaměstnanců pracovalo na dohody mimo pracovní poměr (DPP, DPČ).

V průběhu roku 2015 bylo do společnosti přijato do pracovního poměru celkem 22 zaměstnanců. V období leden – prosinec 2015 ukončilo pracovní poměr celkem 31 zaměstnanců. Míra fluktuace za rok 2015 dosáhla 15%.

VÝVOJ POČTU ZAMĚSTNANCŮ

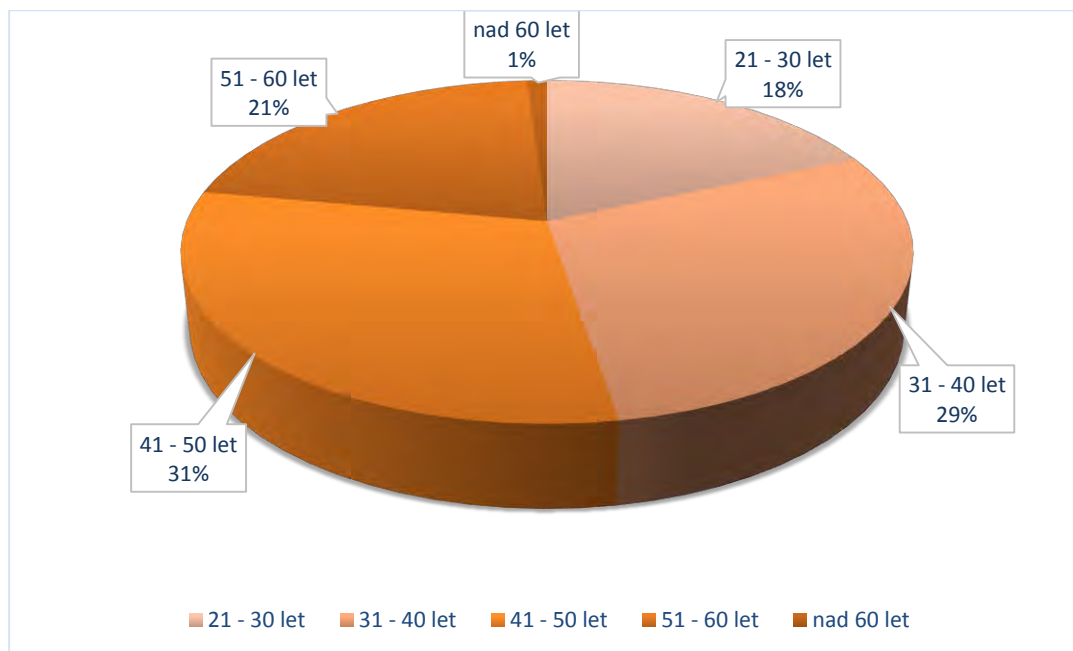


ZAMĚSTNANCI PODLE POHLAVÍ K 31. 12. 2015

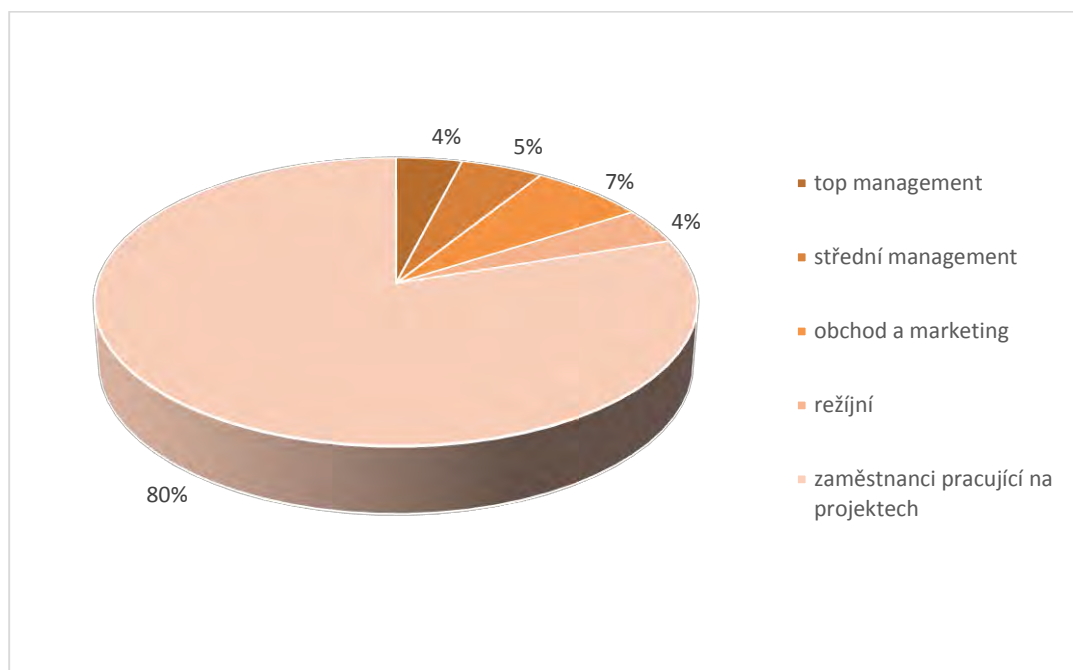




VĚKOVÁ STRUKTURA ZAMĚSTNANCŮ K 31. 12. 2015



ROZDĚLENÍ ZAMĚSTNANCŮ PODLE ZAMĚŘENÍ K 31. 12. 2015





VZDĚLÁVÁNÍ

V roce 2015 byly stejně jako v minulých letech realizovány vzdělávací aktivity zaměřené především na získání či obnovení certifikací u nejvýznamnějších IT produktů a společností, týkající se přípravných kurzů na certifikaci ITIL, který je mezinárodně uznávaný souhrn doporučených praktik resp. metodika pro standardy v provozu IT systémů. Je nutný s ohledem na požadavky výběrových řízení na certifikace ITIL a také potřebu dodržování metodiky pro projekty VÍTKOVICE IT SOLUTIONS a.s.

V oblasti soft skills byly nejvýznamnější vzdělávací aktivity „Efektivní obchodní jednání“ pro vybrané klíčové obchodníky a pokračování projektu „Vnitřní autorizace z obchodního práva“.

Zaměstnanci měli také v roce 2015 možnost vzdělávání v kurzech anglického jazyka s přípravou na uznávané mezinárodní jazykové zkoušky. Dále zaměstnanci využívali vzdělávání v jazykových kurzech španělského, německého a ruského jazyka.

Celkově společnost VÍTKOVICE IT SOLUTIONS a.s. investovala do vzdělávacích aktivit 1 770 tis. Kč.

OSOBNÍ NÁKLADY A POČET ZAMĚSTNANCŮ

(údaje v tis. Kč)

	ZAMĚSTNANCI CELKEM		Z TOHO ŘÍDÍCÍCH PRACOVNÍKŮ	
	MINULÉ OBDOBÍ	BĚŽNÉ OBDOBÍ	MINULÉ OBDOBÍ	BĚŽNÉ OBDOBÍ
PRŮMĚRNÝ POČET ZAMĚSTNANCŮ	198	194	7	8
MZDOVÉ NÁKLADY	96 630	95 540	10 448	10 860
ODMĚNY ČLENŮM STATUTÁRNÍCH A DOZORČÍCH ORGÁNŮ SPOLEČNOSTI	1 080	1080	0	0
NÁKLADY NA SOCIÁLNÍ ZABEZPEČENÍ	32 636	32 353	3 104	3 081
SOCIÁLNÍ NÁKLADY	3 079	3 079	109	144
CELKEM	133 425	132 052	13 661	14 085



EKONOMICKÉ VÝSLEDKY

Výnosy z běžné činnosti (údaje v tis. Kč)

	MINULÉ OBDOBÍ		BĚŽNÉ OBDOBÍ	
	TUZEMSKO	ZAHRANIČÍ	TUZEMSKO	ZAHRANIČÍ
TRŽBY ZA PRODEJ ZBOŽÍ	37 834	6 967	37 263	407
TRŽBY Z PRODEJE SLUŽEB	460 691	7 371	545 496	87 753
TRŽBY Z PRODEJE DLOUHODOBÉHO MAJETKU A MATERIÁLU	480	0	323	0
OSTATNÍ	4 070	62	1 264	151
CELKEM	503 075	14 400	584 346	88 311

Spotřebované nákupy a prodané zboží (údaje v tis. Kč)

	MINULÉ OBDOBÍ		BĚŽNÉ OBDOBÍ	
	TUZEMSKO	ZAHRANIČÍ	TUZEMSKO	ZAHRANIČÍ
SPOTŘEBA MATERIÁLU	80 292		104 693	
SPOTŘEBA ENERGIE	2 149		1 975	
NÁKLADY NA PRODANÉ ZBOŽÍ	42 877		35 639	
CELKEM	125 318		142 307	

Dotace (údaje v tis. Kč)

Společnost v roce 2015 nečerpala dotace.



DLOUHODOBÝ MAJETEK

DLOUHODOBÝ HMOTNÝ MAJETEK

Přehled majetku (údaje v tis. Kč)

SKUPINA MAJETKU	POŘIZOVACÍ CENA		OPRÁVKY		ZŮSTATKOVÁ CENA	
	BĚŽNÉ OBDOBÍ	MINULÉ OBDOBÍ	BĚŽNÉ OBDOBÍ	MINULÉ OBDOBÍ	BĚŽNÉ OBDOBÍ	MINULÉ OBDOBÍ
POZEMKY	848	848	0	0	848	848
STAVBY	31 934	31 934	12 687	11 536	19 247	20 398
SAMOSTATNÉ MOVITÉ VĚCI A SOUBORY MOV. VĚCÍ	86 250	86 775	73 245	61 145	13 005	25 630
JINÝ DHM	112	0	0	0	112	0
NEDOKONČENÝ DHM	0	0	0	0	0	0

Mezi nejvýznamnější přírůstky dlouhodobého hmotného majetku v roce 2015 patří záložní zdroj UPS v celkové pořizovací ceně 490 tis. Kč. Významné položky hmotného majetku jsou disková pole NetApp (PC 16 650 tis. Kč), Budova Cihelní (PC 12 623 tis. Kč) a Hlavní telefonní rozvod PC (10 184 tis. Kč).

DLOUHODOBÝ NEHMOTNÝ MAJETEK

Přehled majetku (údaje v tis. Kč)

SKUPINA MAJETKU	POŘIZOVACÍ CENA		OPRÁVKY + OP		ZŮSTATKOVÁ CENA	
	BĚŽNÉ OBDOBÍ	MINULÉ OBDOBÍ	BĚŽNÉ OBDOBÍ	MINULÉ OBDOBÍ	BĚŽNÉ OBDOBÍ	MINULÉ OBDOBÍ
SOFTWARE	31 622	31 098	28 982	26 881	2 640	4 217
OCENITELNÁ PRÁVA	663	663	663	485	0	178
NEHMOTNÉ VÝSLEDKY VÝVOJE	0	0	0	0	0	0
JINÝ DNM	0	0	0	0	0	0
NEDOKONČENÝ DNM	0	0	0	0	0	0
ZÁLOHY NA DNM	0	0	0	0	0	0

Mezi nejdůležitější přírůstky dlouhodobého nehmotného majetku v roce 2015 patří nákup Microsoft Dyn. CRM Server 2015 (155 tis. Kč) a SharePoint server 2013 (PC 160 tis. Kč).



Dlouhodobý finanční majetek (údaje v tis. Kč)

	POŘIZOVACÍ HODNOTA	STAV K 31. 12. 2014	PŘÍRŮSTKY	ÚBYTKY	PŘECENĚNÍ	STAV K 31. 12. 2015
PODÍLY V OVLÁDANÝCH A ŘÍZENÝCH OSOBÁCH	9 306	28 754	0	0	-3 073	25 681
CELKEM	9 306	28 754	0	0	-3 073	25 681
		MINULÉ OBDOBÍ		BĚŽNÉ OBDOBÍ		
NÁZEV SPOLEČNOSTI		ZÁKLADNÍ KAPITÁL	VLASTNÍ KAPITÁL	ZÁKLADNÍ KAPITÁL	VLASTNÍ KAPITÁL	
TAXNET, S.R.O.		846	28 754	846	25 681	

MAJETEK NAJATÝ FORMOU FINANČNÍHO A OPERATIVNÍHO PRONÁJMU

FINANČNÍ PRONÁJEM S NÁSLEDNOU KOUPI NAJATÉ VĚCI

K 31. 12. 2015 neměla společnost majetek najatý formou finančního leasingu.

OPERATIVNÍ PRONÁJEM

K 31. 12. 2015 měla společnost v operativním pronájmu 19 osobních aut, datové centrum a kopírovací stroje Bizhup Pro Konika a SW NET4Press B2C. Celkový náklad z operativního leasingu činil v roce 2015 částku 19 113 tis. Kč, v roce 2014 činil tento náklad částku 21 024 tis. Kč.

DLOUHODOBÝ MAJETEK ZATÍŽENÝ ZÁSTAVNÍM PRÁVEM

Společnost nemá dlouhodobý majetek zatížený zástavním právem.



POHLEDÁVKY

DLOUHODOBÉ POHLEDÁVKY

Dlouhodobé pohledávky k 31. 12. 2015 v brutto hodnotě 4 032 tis. Kč jsou tvořeny pohledávkami za odběrateli ve výši 1 190 tis. Kč, ostatními obchodními pohledávkami ve výši 1 930 tis. Kč.

KRÁTKODOBÉ POHLEDÁVKY

Věková struktura krátkodobých pohledávek (údaje v tis. Kč)

POČET DNŮ PO SPLATNOSTI	MINULÉ OBDOBÍ		BĚŽNÉ OBDOBÍ	
	Z OBCHODNÍHO STYKU	OSTATNÍ	Z OBCHODNÍHO STYKU	OSTATNÍ
VE SPLATNOSTI	171 271	44 287	93 221	131 257
DO 90	57 746	0	24 247	0
91-180	39 165	0	43 795	0
181 - 365	18 132	0	57 925	0
NAD 365	25 367	399	36 944	399
CELKEM	311 681	44 686	256 132	131 656

OPRAVNÉ POLOŽKY K POHLEDÁVKÁM

Opravné položky (údaje v tis. Kč)

OPRAVNÁ POLOŽKA	ZŮSTATEK K 1.1.		TVORBA		ZÚČTOVÁNÍ		ZŮSTATEK K 31.12.	
		BĚŽNÉ OBDOBÍ		BĚŽNÉ OBDOBÍ		BĚŽNÉ OBDOBÍ		BĚŽNÉ OBDOBÍ
ZÁKONNÉ		14 753		194		260		14 687
OSTATNÍ		7 153		3 676		445		10 384
CELKEM		21 906		3 870		705		25 071

POHLEDÁVKY ZA PODNIKY VE SKUPINĚ A MIMO SKUPINU

Krátkodobé pohledávky (údaje v tis. Kč)

	MINULÉ OBDOBÍ	BĚŽNÉ OBDOBÍ
VE SKUPINĚ VÍTKOVICE MACHINERY GROUP	213 632	289 165
MIMO SKUPINU	142 735	98 623
CELKEM	356 367	387 788



Krátkodobý finanční majetek (údaje v tis. Kč)

	MINULÉ OBDOBÍ	BĚŽNÉ OBDOBÍ
POKLADNY	153	177
BĚŽNÉ ÚČTY V BANKÁCH	9 337	44 196
KRÁTKODOBÉ CENNÉ PAPÍRY A PODÍLY	0	0
CELKEM	9 490	44 373

Časové rozlišení (údaje v tis. Kč)

	MINULÉ OBDOBÍ	BĚŽNÉ OBDOBÍ
NÁKLADY PŘÍŠTÍCH OBDOBÍ	7 376	6 767
PŘÍJMY PŘÍŠTÍCH OBDOBÍ	51	268
CELKEM	7 427	7 035

Náklady příštích období zahrnují především podporou a údržbou software a hardware a jsou rozpouštěny do nákladů období, do kterého věcně a časově přísluší.

Vlastní kapitál (údaje v tis. Kč)

	MINULÉ OBDOBÍ (UPRAVENO)	BĚŽNÉ OBDOBÍ
ZÁKLADNÍ KAPITÁL	103 972	103 972
OCEŇOVACÍ ROZDÍL Z PŘECENĚNÍ	19 448	16 375
OCEŇOVACÍ ROZDÍL PŘI PŘEMĚNÁCH	-21 008	-21 008
ZÁKONNÝ REZERVNÍ FOND	5 601	0
NEROZDĚLENÝ ZISK MINULÝCH LET	125 636	183 403
JINÝ VÝSLEDEK HOSPODAŘENÍ MINULÝCH LET	-1 784	- 1 927
VÝSLEDEK HOSPODAŘENÍ BĚŽNÉHO OBDOBÍ	52 023	34 736
VLASTNÍ KAPITÁL	283 888	315 551

Valná hromada společnosti dne 24. 6. 2015 schválila roční účetní závěrku za rok 2014 a zároveň schválila rozdělení zisku za rok 2014 ve výši 52 166 tis. Kč takto:

- na účet Nerozděleného zisku minulých let částku 52 166 tis. Kč.

Dále valná hromada schválila přeúčtování částky 5 601 tis. Kč z účtu Rezervní fond na účet Nerozdělený zisk minulých let.

ZÁKLADNÍ KAPITÁL

Základní kapitál společnosti činí 103 972 tis. Kč. Základní kapitál je zcela splacen a je rozvržen na:

- 1 ks kmenové akcie na jméno, v listinné podobě, o jmenovité hodnotě 40 mil. Kč
- 10 ks kmenových akcií na jméno, v listinné podobě, o jmenovité hodnotě 4 mil. Kč



49 ks kmenových akcií na jméno, v listinné podobě, o jmenovité hodnotě 400 tis. Kč
10 ks kmenových akcií na jméno, v listinné podobě, o jmenovité hodnotě 80 tis. Kč
79 ks kmenových akcií na jméno, v listinné podobě, o jmenovité hodnotě 40 tis. Kč
96 ks kmenových akcií na jméno, v listinné podobě, o jmenovité hodnotě 4 tis. Kč
70 ks kmenových akcií na jméno, v listinné podobě, o jmenovité hodnotě 400 Kč

Rezervy (údaje v tis. Kč)

DRUH REZERVY	MINULÉ OBDOBÍ						BĚŽNÉ OBDOBÍ		
	ZŮSTATEK K 1.1.	TVORBA	ČERPÁNÍ	ZŮSTATEK K 31.12.	ZMĚNA METODY	ZŮSTATEK K 31.12. UPRAVENO	TVORBA	ČERPÁNÍ	ZŮSTATEK K 31.12.
ZÁKONNÉ	0	0	0	0	0	0	0	0	0
OSTATNÍ	44 333	548	34 333	10 548	2 379	12 927	3 272	3 018	13 181
CELKEM	44 333	548	34 333	10 548	2 379	12 927	3 272	3 018	13 181

Společnost v roce 2015 tvořila rezervy za účelem krytí pravděpodobných nákladů plynoucích ze záruk a vícenákladů na odstranění vad zjištěných v garanční lhůtě ve výši 2 423 tis. Kč.

Společnost vytvořila rezervu na otevřený soudní spor ve výši 7 190 tis. Kč.

Dále v roce 2015 společnost vytvořila rezervu na nevybranou dovolenou ve výši 2 534 tis. Kč a rezervu na dlouhodobé zaměstnanecké závazky - životní jubilea zaměstnanců ve výši 1 034 tis. Kč.

ZÁVAZKY

DLOUHODOBÉ ZÁVAZKY

Společnost nevykazuje žádné dlouhodobé závazky z obchodních vztahů.

KRÁTKODOBÉ ZÁVAZKY

Věková struktura krátkodobých závazků (údaje v tis. Kč)

POČET DNŮ PO SPLATNOSTI	MINULÉ OBDOBÍ		BĚŽNÉ OBDOBÍ	
	Z OBCHODNÍHO STYKU	JINÉ ZÁVAZKY	Z OBCHODNÍHO STYKU	JINÉ ZÁVAZKY
VE SPLATNOSTI	121 279	16 597	123 860	744
DO 90	10 967	0	165	0
91-180	91	0	68	0
180 - 365	1 393	0	65	0
NAD 365	0	0	146	0
CELKEM	133 730	16 597	124 304	744



OSTATNÍ ZÁVAZKY

Společnost nemá žádné závazky po splatnosti ze sociálního nebo zdravotního pojištění ani žádné jiné závazky po splatnosti k finančním úřadům či jiným státním institucím.

ZÁVAZKY K PODNIKŮM VE SKUPINĚ A MIMO SKUPINU

Krátkodobé závazky (údaje v tis. Kč)

	MINULÉ OBDOBÍ	BĚŽNÉ OBDOBÍ
VE SKUPINĚ VÍTKOVICE MACHINERY GROUP	2 780	6 164
MIMO SKUPINU	130 950	118 140
CELKEM	133 730	124 304

BANKOVNÍ ÚVĚRY

K 31. 12. 2015 společnost nečerpala žádné bankovní úvěry.



OBCHODNÍ ČÁST - VYBRANÉ UKAZATELE

Společnost VÍTKOVICE IT SOLUTIONS a.s. v roce 2015 pokračovala ve snaze zeštíhlení produktového portfolia. Hlavním cílem bylo definovat oblasti řešení primárního zájmu a konkretizovat produkty tak, aby došlo k vyjasnění jak interních zdrojů, tak partnerského programu.

Základními pilíři jsou:

- Bezpečnost – jak na úrovni státní a národní, tak na úrovni jednotlivých subjektů
- Průmyslové systémy a automatizace
- Infrastruktura a komunikace

Stabilními dlouhodobými oblastmi jsou **Informační systémy pro podporu činností složek IZS** (Integrovaného záchranného systému), jako příjem tísňového volání, operační řízení Záchrané zdravotnické služby a Městské policie, systém krizového řízení, geografický informační systém a integrovaná krizová komunikace, dále část produktů **Bezpečnosti** (systémová bezpečnost, firewally, řešení PKI, řízení přístupu, penetrační testy), datová (kryptace dat, monitoring datových toků, kryptace datových linek) a fyzická (kamerové systémy, docházkové a přístupové systémy, elektronická zabezpečovací a požární signalizace), **Infrastruktura a komunikace** (datová centra (datové komory, virtualizace, cloud computing), pasivní (metalické a optické kabeláže) a aktivní technologie, podnikové komunikace (IP telefonie, videokonference, poštovní systémy, datové linky)). Stabilní součástí se stala oblast **Bezpečnosti** s produkty na bázi biometrických systémů pro kontrolu a monitoring osob. Rozšířili jsme naše aktivity v oblasti **Průmyslové automatizace a systému řízení výroby** především jako součást projektů v rámci skupiny.

Výhledově se snažíme rozvíjet další inovativní oblasti řešení, jako jsou **Dopravní systémy**, systémy v oblasti **Zdravotnictví** a také a v oblasti **Bezpečnosti** řešení pro kybernetickou bezpečnost.

V roce 2015 jsme byli úspěšní v několika výběrových řízeních v našich klíčových oblastech:

- Ministerstvo vnitra – Biometrický systém pro odbavení cestujících II. generace na Letišti Václava Havla v Praze
- Operační řízení Zdravotnických záchranných složek v Olomouci a Ostravě
- V rámci **Informačních systémů pro podporu činností složek IZS** to byly zakázky pro Českou poštu, o.z., v projektu dodávky GIS, úprava a upgrade různých systémů v rámci Integrovaného bezpečnostního centra v Ostravě
- V oblasti Průmyslové automatizace zakázka pro LHP Vranov nad Topľou na Slovensku



V následující tabulce jsou uvedeni klíčoví zákazníci:

Pořadí	Smluvní partner	Roční obrat v mil. Kč
1	VÍTKOVICE POWER ENGINEERING, a.s.	111,27
2	LPH Vranov nad Topľou, s.r.o.	78,94
3	Fujitsu Technology Solutions, s.r.o.	76,17
4	MINISTERSTVO VNITRA	34,63
5	Moravskoslezský kraj	33,46
6	Olomoucký kraj	26,95
7	Úřad práce České republiky	26,03
8	ČD – Telematika, a.s.	25,11
9	Zlínský kraj	23,56
10	VÍTKOVICE HEAVY MACHINERY, a.s.	21,69



MARKETING



VÍTKOVICE IT SOLUTIONS a.s. v rámci oboru Informační a komunikační technologie, Průmyslová automatizace jsou součástí pilíře Služby. Společnost se v roce 2015 zúčastňovala jak společných marketingových akcí se skupinou VÍTKOVICE MACHINERY GROUP, (Den otevřených dveří, Mezinárodní strojírenský veletrh v Brně), tak akcí zaměřených specificky na podporu prodeje jednotlivých oblastí řešení a produktů (GIS konference, akce zaměřené na tematiku IZS, ISSS, eGovernment). Aktivně jsme se účastnili několika konferencí, na kterých jsme prezentovali naše řešení. Ve spolupráci s Ministerstvem dopravy a společností O2, jsme prezentovali inovativní řešení eCall v Ostravě pro účastníky z celé Evropy. Na základě těchto úspěšných prezentací jsme byli vybráni společností ERTICO abychom byli součástí týmu, který bude nově řešit problematiku monitoringu přepravy nebezpečných nákladů v rámci výzkumného projektu i_HeERO v letech 2015-2017.

VYBRANÉ MARKETINGOVÉ AKCE ROKU 2015 :

- **Konference itSMF (Řízení informatiky v soukromém a veřejném sektoru), TOP Hotel Praha**
- **ISSS Internet ve Státní Správě a Samosprávě, konference Hradec Králové**
- **Konference eGovernment Mikulov**
- **Den Otevřených dveří VMG DOV- Dolní Oblast VÍTKOVICE**
- **Mezinárodní strojírenský veletrh v Brně**
- **eCall TESTFEST v Ostravě**



OCHRANA ŽIVOTNÍHO PROSTŘEDÍ

Společnost má implementován systém environmentálního managementu v souladu s mezinárodními standardy ISO 14001:2004 a národní environmentální legislativou. Systém je založen na poznání environmentálních aspektů a jejich řízení. Aplikací stanovených postupů je zajištěna prevence v ochraně životního prostředí.

Nejvýznamnějším aspektem společnosti je vznik odpadů, které společnost likviduje prostřednictvím společností zabývajících se likvidací odpadů. Množství odpadů vyprodukovaných v roce 2015 bylo podlimitní a Společnost neměla povinnost podávat hlášení o produkci a nakládání s odpady. Společnost plnila své povinnosti zajistit zpětný odběr a využití odpadu z obalů podle zákona o obalech prostřednictvím smlouvy o sdruženém plnění se společností EKO-KOM, a.s..

Nedílnou součástí environmentální politiky je i postupný přechod vozového parku na ekologičtější pohon na bázi stlačeného zemního plynu (CNG).

Všechny prováděné činnosti spojené s ochranou životního prostředí jsou pravidelně kontrolovány v rámci interních auditů. V září 2015 proběhl recertifikační audit systému EMS, který potvrdil funkčnost systému. Společnost je držitelem certifikátu ISO 14001:2004 vydaného certifikačním orgánem Quality Austria, který je členem mezinárodní sítě IQNet nejvýznamnějších certifikačních orgánů.

V roce 2015 nedošlo vlivem činnosti společnosti k žádné havárii s dopadem na kvalitu životního prostředí.



VÝZKUM A VÝVOJ

Společnost měla v roce 2015 tři vývojové projekty, všechny mají návaznosti v letech následujících.

Prvním projekt „I_HeERO“ spadá do kategorie grantových projektů Evropské unie a spadá do oblasti integrovaného záchranného systému. Jeho cílem je analyzovat stávající architekturu systému eCall, který je zaměřen na osobní automobily a rozšířit principy pro oblast přepravu nákladů. Výstupem bude koncepce řešení pro celoevropský systém přepravy nebezpečných nákladů, náš podíl je v oblasti studií, jak vstupní data zpracovávat efektivně pro dispečerské systémy typu našeho software TCTV112. Vzhledem k posunům termínu zahájení projektu a nejasností týkající se tohoto grantu jsme s tímto neměli spojeny žádné náklady. Celkové předpokládané náklady pro příští dva roky, kdy tento projekt potrvá, jsou ve výši 573 000 Euro, z toho grant bude hradit 50 procent.

Druhý projekt „Biometrický systém“ navazuje na naše předchozí výzkumné a vývojové činnosti v oblasti biometrie, představuje novou generaci původního systému SecuFace. Cílem je navrhnout a realizovat nový systém efektivně vyhledávající osoby podle jejich fotografií, případně videozáznamů v katalogu osob. Tento systém je vyvíjen ve spolupráci s Cizineckou policií České republiky na základě memoranda o spolupráci. Systém je ve formě prototypu hotov, je pravděpodobný jeho další rozvoj podle zájmů možných zákazníků v roce 2016. Skutečné náklady pro rok 2015 na tento projekt činily 693 tisíc Kč.

Třetí projekt „Nový systém krizového řízení“ vychází z dřívějších produktů společnosti v softwarové řadě C3M. Cílem je projektu je vyvinout zcela nové, moderní řešení pokrývající potřeby krizových štábů a organizací ve spolupráci s partnerskými organizacemi. V roce 2015 proběhla prvotní analýza a jednání s potenciálními partnery o možnostech systému. Skutečné náklady pro rok 2015 na tento projekt činily 21 tisíc Kč.

Celkové náklady vynaložené na výzkum a vývoj v roce 2015 činí 714 tis. Kč.



STRATEGIE DALŠÍHO ROZVOJE SPOLEČNOSTI

NAŠE VIZE:

Jsme zákaznicky orientovaným předním systémovým integrátorem na trhu ICT služeb/řešení pro velké a střední společnosti a veřejný sektor.

NAŠÍM POSLÁNÍM JE:

Poskytovat našim zákazníkům dlouhodobé kvalitní, profesionální, komplexní a konkurenceschopné ICT produkty a služby a přitom reagovat a efektivně uspokojit jejich měnící se potřeby a pomáhat jim zvyšovat jejich efektivitu.



Naše strategie je postavená tak, aby odpovídala na otázky:

1. Jak rozvíjet podíl na stávajících trzích?
2. Jaké jsou možnosti expanze do nových oblastí a k novým zákazníkům?
3. Jaká nová řešení, nové produkty a služby trh očekává?
4. Jak maximalizovat naši přidanou hodnotu a zisk?
5. Jaké procesní, organizační, personální a provozní změny musíme udělat a jaký je časový rámec a finanční dopad těchto změn?

STRATEGICKÉ CÍLE:

ZISK

trvale řídit hodnotu společnosti na měnícím se ICT trhu, maximalizovat zisk, být dlouhodobě konkurenceschopnou firmou

DIVERZIFIKACE

rozšířit portfolio zákazníků, definovat a rozvíjet nové služby při současném efektivním řízení stávajícího portfolia produktů

EFEKTIVITA

zvyšit efektivnost interních procesů, zavést výkonový systém odměňování, zvýšit rentabilitu a produktivitu, kladné CF, snížit náklady

ZÁKAZNÍK

naplňovat principy zákaznicky servisně orientovaných služeb

SYNERGIE

naplňovat vysoký obchodní alianční potenciál

INTEGRITA

převzít roli systémového integrátora ICT služeb pro VMG

ZAMĚSTNANEC

být atraktivním a vyhledávaným zaměstnavatelem, vybudovat nové kompetence



Vedení společnosti si je vědomo vlivů a trendů vývoje na trhu ICT produktů a služeb a podniká řadu strategických i operativních opatření s cílem posílit tržní pozici společnosti VÍTKOVICE IT SOLUTIONS a.s. Konkurenční boj, snižování marží a cenová „válka“ na trhu ICT bude nejspíš pokračovat => nezbytná obchodní, produktová, procesní, personální, technická a inovační připravenost na soutěž s konkurencí. Naše strategie svým obsahem toto úsilí podporuje a vytváří rámec pro dílčí provozní strategie v jednotlivých tržních segmentech, navazuje na předchozí strategie a v řadě oblastí jí zpřesňuje. Vychází z Business Modelu společnosti a svými závěry podporuje jeho implementaci. Je tedy přípravou na budoucnost s cílem soustavného budování dlouhodobě udržitelné konkurenční výhody.

Stěžejními obory, ve kterých společnost má záměr realizovat své know-how a posilovat postavení na trhu, jsou bezpečnostní systémy, průmyslové systémy a automatizace, infrastruktura a komunikace, informační systémy pro podporu činností složek Integrovaného záchranného systému, aplikační software a systémová integrace.

Společnost VÍTKOVICE IT SOLUTIONS a.s. bude pokračovat v rozvoji svého core byznysu a rozšířením zákaznického portfolia. Strategií a plánem pro následující období je pokračování v cestě k naplnění cílů servisně orientované společnosti, diverzifikace produktů a služeb vedoucí k eliminaci podnikatelských rizik, rozvoj partnerského programu a zvyšování kvalifikace zaměstnanců. Zvolená strategie by měla zvýšit konkurenceschopnost a profitabilitu společnosti. Společnost bude i v následujícím období klíčovým dodavatelem a garantem ICT služeb pro skupinu VÍTKOVICE MACHINERY GROUP.

Naše strategie a její naplnění vyžaduje základní stavební kámen - naprostou integritu. Integrita znamená dostát svým závazkům uvnitř i mimo společnost. Naší strategií je poctivost, kvalita, profesionalita, pružnost a soustavná inovace - tyto vlastnosti vyžadují všeobecnou angažovanost zaměstnanců a ochotu k vzájemné spolupráci.



UDÁLOSTI PO DATU ÚČETNÍ ZÁVĚRKY

Po datu účetní závěrky nedošlo k žádným významným událostem, které by měly vliv na účetní závěrku roku 2015.



ZPRÁVA O VZTAZÍCH MEZI PROPOJENÝMI OSOBAMI

Zpráva o vztazích mezi ovládající a ovládanou osobou a o vztazích mezi ovládanou osobou a ostatními osobami ovládanými stejnou ovládající osobou k 31. 12. 2015 (resp.) Zpráva o vztazích mezi propojenými osobami k 31. 12. 2015 dle ustanovení § 82 Zákona č. 90/2012 Sb., o obchodních korporacích.

Za společnost VÍTKOVICE IT SOLUTIONS a.s.
Cihelní 1575/14
Moravská Ostrava, 702 00 Ostrava

Ing. Vladimír Měkota
místopředseda představenstva

Ing. Milan Juřík
člen představenstva

V Ostravě dne 24. 2. 2016



Společnost VÍTKOVICE IT SOLUTIONS a.s., se sídlem Cihelní 1575/14, Moravská 702 00 Ostrava, zapsaná v obchodním rejstříku Krajského soudu v Ostravě, oddíl B, vložka 4229 (dále jen „společnost“) vznikla dne 25. 11. 2009. Společnost VÍTKOVICE IT SOLUTIONS a.s. je součástí podnikatelského seskupení, ve kterém je ovládající osobou VÍTKOVICE, a.s., ve skupině VÍTKOVICE MACHINERY GROUP.

Mezi rozhodující předmět podnikání patří systémová integrace s orientací na dodávku vlastních řešení pro velké a střední společnosti a veřejný sektor. Zaměřujeme se především na systémovou integraci, systémovou a aplikační infrastrukturu a bezpečnost, informační a komunikační technologie a informační systémy. Úloha v rámci koncernu je zejména poskytování IT a komunikačních služeb.

Předložená zpráva prezentuje vztahy k subjektům ve skupině VÍTKOVICE MACHINERY GROUP.

Tabulka č. 1 obsahuje seznam společností ovládaných společností VÍTKOVICE HOLDING, a.s. Společnost VÍTKOVICE IT SOLUTIONS a.s. má číslo 5.1.20.

Všechny vyjmenované společnosti byly za účetní období roku 2015, resp. k 31. 12. 2015 přezkoumány ve vztahu k zpracovateli z hlediska:

- uzavřených smluv,
- obrátů, pohledávek a závazků,
- plnění a protiplnění,
- právních úkonů a jiných opatření,
- vzniku újmy a její úhrady

V tabulce č. 2 jsou uvedeny počty uzavřených a činných smluv v roce 2015 podle jednotlivých druhů.

Všechny uvedené smlouvy byly uzavřeny na základě běžných obchodních podmínek.

Nejtěsnější vazby má společnost s ostatními dceřinými společnostmi VÍTKOVICE, a.s.

Ze strany nákupu měla společnost v roce 2015 největší obrát s těmito společnostmi: VÍTKOVICE, a. s. (8 222 tis. Kč), VÍTKOVICE Doprava, a.s. (3 422 tis. Kč), VÍTKOVICE MECHANIKA a. s. (2 886 tis. Kč), VÍTKOVICE HOLDING, a. s. (1 619 tis. Kč), VÍTKOVICE ACCOUNTING a.s. (1 375 tis. Kč).

Největší obrát ze strany prodeje v roce 2015 měla společnost se společnostmi: VÍTKOVICE POWER ENGINEERING a. s. (111 059 tis. Kč), VÍTKOVICE HEAVY MACHINERY a.s. (21 600 tis. Kč), VÍTKOVICE, a.s. (13 641 tis. Kč), VÍTKOVICE MECHANIKA a. s. (10 637 tis. Kč), Hutní montáže, a.s. (7 334 tis. Kč).

Pohledávky a závazky za společnostmi jsou z běžné činnosti a nepřekračují průměrnou dobu po splatnosti.

Způsob ovládání je činěn prostřednictvím výkonu akcionářských práv valnou hromadou společnosti.

Smlouvy uzavřené se společností VÍTKOVICE, a.s. se týkaly střežení kabelových tras, dodávky elektrické energie, poradenské, konzultační, preventivně-kontrolní a výkonné činnosti v oblasti životního



prostředí, dále nákupu služeb a nájmu prostor pro podnikání a poskytování činností a služeb a zajištění výkonu činností a služeb prostřednictvím třetích osob. Se společností VÍTKOVICE Doprava, a.s. byly uzavřeny smlouvy na převoz materiálu, prodej automobilů a pronájem skladovací plochy a provádění skladovacích činností. Se společností VÍTKOVICE ACCOUNTING a.s. se uzavřené smlouvy týkaly vedení účetnictví a ekonomické poradenství, se společností VÍTKOVICE HOLDING, a.s. byly uzavřeny smlouvy na nákup reklamní předmětů a služby spojené se zahájením roku, dále na poskytování a zajištění činností a služeb prostřednictvím třetích osob. Se společností VÍTKOVICE MECHANIKA a.s. se uzavřené smlouvy týkají poskytování servisních a konzultačních služeb.

Smlouvy uzavřené se společnostmi skupiny na straně prodeje se týkaly prodeje zboží a služeb v oblasti IT techniky, telekomunikační techniky, správy sítí, revizí a služeb v oblasti elektro a automatizace řízení a nájmu prostor.

Společnost VÍTKOVICE IT SOLUTIONS a.s. poskytla plnění (prodej – např. zboží a služby) propojeným osobám a obdržela finanční protiplnění nebo z opačné strany společnost poskytla finanční protiplnění (nákup) propojeným osobám a obdržela za ně plnění ve formě služeb. Smlouvy a jejich plnění byly sjednány a realizovány za existence cen běžných (báze cen s průměrným ziskem) v obvyklém obchodním styku. Společnosti nevznikla následkem smluv, které uzavřela s propojenými osobami, ani jinými opatřeními s těmito propojenými osobami, újma.

Právní úkony, které byly učiněny vůči propojeným osobám, týkající se skupiny.

VÍTKOVICE IT SOLUTIONS a.s. IČ: 28606582
Cihelní 1575/14, Moravská Ostrava, 702 00 Ostrava

24. 6. 2015 - usnesení valné hromady společnosti VÍTKOVICE IT SOLUTIONS a.s. - schválení řádné účetní závěrky a rozdělení zisku za rok 2014, určení auditora pro rok 2015, a to firmu WARIDO audit s.r.o., dále odvolání a volba člena dozorčí rady, schválení smluv o výkonu funkce členů dozorčí rady společnosti.



TABULKA Č. 1

Seznam společností ovládaných společností VÍTKOVICE HOLDING, a.s. v období od 1. 1. 2015 do 31. 12. 2015

Poř. č.	Název společnosti	Sídlo	IČ
	VÍTKOVICE HOLDING, a.s.	Ostrava - Vítkovice, Ruská 2887/101, PSČ 706 02	258 16 039
1	VTK CYLINDERS s.r.o.	Ruská 2887/101, Vítkovice, 703 00 Ostrava	268 75 756
1.1	VÍTKOVICE CYLINDERS a.s.	Ostrava-Vítkovice, Ruská 24/83, PSČ 706 00	258 49 026
1.1.1	VÍTKOVICE Kordt und Rosch GmbH do 18.8.2015 (poz.č.1.)	Heideweg 5, 49124 Georgsmarienhütte, Německo	
1.1.2	LAHVARNA BROD d.o.o.	Vladimira Filakovca 3, 35000 Slavonski Brod, Croatia	
1.2	VITKOVICE MILMET S.A.	Sosnowiec 41-200, ul. Gen. Grota-Roweckiego 130, Polsko	272019626
1.3	SAINVER S.A.	Av. Nazca 1126 Piso 1º, (C1416ASN) Buenos Aires, República Argentina	
1.4	CIDEGAS S.A.	Av. Nazca 1126 Piso 1º, (C1416ASN) Buenos Aires, República Argentina	
1.4.1	SAINVER S.A.	Sarmiento 846, 7 piso, dpto A, Capital Federal, Argentina	
2	VÍTKOVICE, a.s.	Ruská 2887/101, Vítkovice, 703 00 Ostrava	451 93 070
3	VITKOVICE MILMET S.A.	Sosnowiec 41-200, ul. Gen. St. Grota-Roweckiego 130, Polsko	272019626
4	VÍTKOVICE REVMONT a.s.	Ostrava - Vítkovice, Ruská 2887/101, PSČ 706 02	258 28 258
5	VTK SECURITIES s.r.o.	Ruská 2887/101, Vítkovice, 703 00 Ostrava	268 75 951
5.1	VÍTKOVICE, a.s.	Ruská 2887/101, Vítkovice, 703 00 Ostrava	451 93 070
5.1.1	VÍTKOVICE HEAVY MACHINERY a.s.	Ruská 2887/101, Vítkovice, 703 00 Ostrava	258 77 950
5.1.1.1	Hutní montáže, a.s.	Ruská 1162/60, Vítkovice, 703 00 Ostrava	155 04 140
5.1.2	VÍTKOVICE SLOVAKIA a.s.	Zámočnická 13, Bratislava 811 03, Slovenská republika	35 744 618
5.1.3	VÍTKOVICE ÚAM a.s.	Ruská 2887/101, Vítkovice, 703 00 Ostrava	285 94 771
5.1.4	VÍTKOVICE TESTING CENTER s. r. o.	Ostrava - Hulváky, Pohraniční 584/142, PSČ 709 00	258 70 556
5.1.5	VÍTKOVICE MECHANIKA a.s.	Ruská 2929/101A, Vítkovice, 703 00 Ostrava	258 71 587
5.1.6	VÍTKOVICE GEARWORKS a.s.	Ruská 83/24, Vítkovice, 703 00 Ostrava	258 77 933
5.1.7	VÍTKOVICE Doprava, a.s.	1. máje 3302/102a, Moravská Ostrava, 703 00 Ostrava	259 09 339
5.1.8	VÍTKOVICE POWER ENGINEERING a.s.	Ruská 1142/30, Vítkovice, 703 00 Ostrava	268 23 357
5.1.8.1	Office House Průmyslová a.s.	28. října 1727/108, Moravská Ostrava, 702 00 Ostrava	252 50 191
5.1.8.2	BAT Engineering a.s.	Grösslingova 10, Bratislava 811 09, Slovenská republika	460 90 215
5.1.8.3	VÍTKOVICE ENVI a.s. od 2.11.2015 (poz.č.4)	Ruská 1142/30, Vítkovice, 703 00 Ostrava	045 28 131
5.1.9	VITKOVICE HARD POLSKA sp. z o.o.	Sosnowiec 41-200, ul. Gen. Grota-Roweckiego 130, Polsko	
5.1.9.1	VITKOVICE FF sp. z o.o.	Andrychów 34-120, ul. Krakowska 83 C, Polsko	
5.1.10	VÍTKOVICE REALITY DEVELOPMENTS s.r.o	Ostrava - Vítkovice, Ruská 2887/101, PSČ 706 02	277 86 749
5.1.11	PRVNÍ VÍTKOVICKÁ PERSONÁLNÍ s.r.o.	Ostrava - Vítkovice, Ruská 2887/101, PSČ 706 02	483 92 758
5.1.12	VTK SPECIAL a.s.	Praha 1 - Nové Město, Václavské náměstí 773/4, PSČ 110 00	289 82 495
5.1.12.1	PA SPECIAL, a.s.	Praha 1 - Nové Město, Václavské náměstí 773/4, PSČ 110 00	284 20 161
5.1.13	VÍTKOVICE HAMMERING a.s.	Ruská 2887/101, Vítkovice, 703 00 Ostrava	278 07 088
5.1.14	VÍTKOVICKÁ SPORTOVNÍ a.s.	Ostrava - Vítkovice, Ruská 2887/101, PSČ 706 02	286 06 540
5.1.15	VTK SPECIAL SYSTEMS a.s.	Ostrava - Vítkovice, Ruská 2887/101, PSČ 706 02	286 47 491
5.1.16	VÍTKOVICE HTB a.s.	Ruská 1162/60, Vítkovice, 703 00 Ostrava	451 92 219
5.1.17	ooo VÍTKOVICE RUS	RF, 125040, m. Moskva, ul. Skakovaja, d. 32, str. 2.	
5.1.18	VITKOVICE INDIA POWER PRIVATE LIMITED	Ground Floor, Block F, International Trade Tower, Nehru Place, New Delhi - 110019, Delhi, INDIA	
5.1.19	VÍTKOVICE RECYCLING a.s.	Ruská 2887/101, Vítkovice, 703 00 Ostrava	277 81 291
5.1.20	VÍTKOVICE IT SOLUTIONS a.s.	Ostrava - Moravská Ostrava, Cihelní 1575/14, PSČ 702 00	286 06 582
5.1.20.1	TAXNET, s.r.o.	Moravská Ostrava, Cihelní 14, PSČ 702 00	253 59 924
5.1.21	Hutní montáže, a.s.	Ruská 1162/60, Vítkovice, 703 00 Ostrava	155 04 140
5.1.21.1	Ti kran servis s.r.o.	Sviadnov, Nádražní 448, PSČ 739 25	640 84 892
5.1.21.2	INTERMONTÁŽ - servis, s.r.o.	ul. M. Stelmacha 3, Kyjev - 40, Ukrajina	
5.1.21.3	PRIS - Hutní montáže Ostrava	Nusupbekova st. 32, 480016 Almaty, Kazachstán	
5.1.21.4	GEO - CZ Construction Engineering, spol s r.o.	ul. Mazniašvili 4, 380002 Tbilisi, okres Čugureti, Gruzie	
5.1.22	VÍTKOVICE - IOS s.r.o.	Tušimice 13, 432 01 Kadaň	473 06 891
5.1.23	Spojené slévárny, spol. s r.o.	Ostrava - Vítkovice, Ruská 2887/101, PSČ 706 02	602 02 505
5.1.24	EDUCATION UNIVERZUM a.s.	Ostrava - Vítkovice, Ruská 2887/101, PSČ 706 02	286 48 218
5.1.24.1	GOODWILL - vyšší odborná škola, s.r.o.	Frydek - Místek, Prokopa Holého 400, PSČ 738 01	253 64 294
6	VÍTKOVICE ACCOUNTING a.s.	Ostrava - Vítkovice, Ruská 2887/101, PSČ 706 02	278 21 323
7	VÍTKOVICE Kordt und Rosch GmbH od 18.8.2015 (poz.č.1)	Heideweg 5, 49124 Georgsmarienhütte, Německo	
8	VÍTKOVICE MACHINERY POLSKA Sp. Z o.o. od 29.4.2015 (poz.č.2)	Al. Jna Pawla II 12, 00-124 Warszawa	
9	VÍTKOVICE MACHINERY UK Ltd. od 16.12.2015 (poz.č.3)	16 York Street, Altrincham, Cheshire, UK, WA15 9QH	9919515

Poznámky:

- Ke dni 18.8.2015 byl podíl na obchodní společnosti Kordt und Rosch GmbH převeden ze společnosti VÍTKOVICE CYLINDERS a.s. na společnost VÍTKOVICE HOLDING a.s.
- založení společnosti - registrace do OR 29.4.2015
- založení společnosti - registrace do OR 16.12.2015
- založení společnosti - registrace do OR 2.11.2015.



TABULKA Č. 2

Přehled uzavřených a činných smluv společnosti VÍTKOVICE IT SOLUTIONS, a.s. s propojenými osobami v období od 1. 1. 2015 do 31. 12. 2015

Poř. č.	Název společnosti	IČ	Uzavřené smlouvy prodej					Uzavřené smlouvy nákup					
			Smlouvy o dílo	Kupní smlouvy	Nájemní smlouvy	Ostatní	Celkový počet	Smlouvy o dílo	Kupní smlouvy	Nájemní smlouvy	Ostatní	Celkový počet	
	VÍTKOVICE HOLDING, a.s.	258 16 039	1			4	5						
1	VTK CYLINDERS s.r.o.	268 75 756											
1.1	VÍTKOVICE CYLINDERS a.s.	258 49 026	5	60		4	69				1	1	
1.1.1	VÍTKOVICE Kordt und Rosch GmbH do 18.8.2015 (poz.č.1.)					1	1						
1.1.2	LAHVARNÁ BROD d.o.o.												
1.2	VÍTKOVICE MILMET S.A.	272019626											
1.3	SAINVER S.A.												
1.4	CIDEGAS S.A.												
1.4.1	SAINVER S.A.												
2	VÍTKOVICE, a.s.	451 93 070											
3	VÍTKOVICE MILMET S.A.	272019626											
4	VÍTKOVICE REVMONT a.s.	258 28 258		3		3	6						
5	VTK SECURITIES s.r.o.	268 75 951											
5.1	VÍTKOVICE, a.s.	451 93 070	15	6		7	28			8	5	13	
5.1.1	VÍTKOVICE HEAVY MACHINERY a.s.	258 77 950	24	49		5	78						
5.1.1.1	Hutní montáže, a.s.	155 04 140		30		2	32						
5.1.2	VÍTKOVICE SLOVAKIA a.s.	35 744 618		1		3	4						
5.1.3	VÍTKOVICE ÚAM a.s.	285 94 771		1		3	4						
5.1.4	VÍTKOVICE TESTING CENTER s. r. o.	258 70 556		22		4	26				1	1	
5.1.5	VÍTKOVICE MECHANIKA a.s.	258 71 587	6	47		5	58						
5.1.6	VÍTKOVICE GEARWORKS a.s.	258 77 933	8	7		4	19						
5.1.7	VÍTKOVICE Doprava, a.s.	259 09 339	3	41		6	50			3	3	6	
5.1.8	VÍTKOVICE POWER ENGINEERING a.s.	268 23 357	18	39		9	66	1	1			2	
5.1.8.1	Office House Průmyslová a.s.	252 50 191											
5.1.8.2	BAT Engineering a.s.	460 90 215		4		1	5						
5.1.8.3	VÍTKOVICE ENVI a.s. od 2.11.2015 (poz.č.4)	045 28 131											
5.1.9	VITKOVICE HARD POLSKA sp. z o.o.												
5.1.9.1	VITKOVICE FF sp. z o.o.												
5.1.10	VÍTKOVICE REALITY DEVELOPMENTS s.r.o	277 86 749	7	67		5	79			1	1	2	
5.1.11	PRVNÍ VÍTKOVICKÁ PERSONÁLNÍ s.r.o.	483 92 758	1	1		2	4				1	1	
5.1.12	VTK SPECIAL a.s.	289 82 495				2	2						
5.1.12.1	PA SPECIAL, a.s.	284 20 161											
5.1.13	VÍTKOVICE HAMMERING a.s.	278 07 088	4	9		3	16						
5.1.14	VÍTKOVICKÁ SPORTOVNÍ a.s.	286 06 540											
5.1.15	VTK SPECIAL SYSTEMS a.s.	286 47 491											
5.1.16	VÍTKOVICE HTB a.s.	451 92 219		11		2	13						
5.1.17	ooo VÍTKOVICE RUS												
5.1.18	VITKOVICE INDIA POWER PRIVATE LIMITED												
5.1.19	VÍTKOVICE RECYCLING a.s.	277 81 291		2		2	4						
5.1.20	VÍTKOVICE IT SOLUTIONS a.s.	286 06 582											
5.1.20.1	TAXNET, s.r.o.	253 59 924			1	4	5						
5.1.21	Hutní montáže, a.s.	155 04 140											
5.1.21.1	Ti kran servis s.r.o.	640 84 892				1	1						
5.1.21.2	INTERMONTÁŽ - servis, s.r.o.												
5.1.21.3	PRIS - Hutní montáže Ostrava												
5.1.21.4	GEO - CZ Construction Engineering, spol s r.o.												
5.1.22	VÍTKOVICE - IOS s.r.o.	473 06 891				2	2						
5.1.23	Spojené slévárny, spol. s r.o.	602 02 505				2	2						
5.1.24	EDUCATION UNIVERZUM a.s.	286 48 218											
5.1.24.1	GOODWILL - vyšší odborná škola, s.r.o.	253 64 294											
6	VÍTKOVICE ACCOUNTING a.s.	278 21 323		17		3	20				2	2	
7	VÍTKOVICE Kordt und Rosch GmbH od 18.8.2015 (poz.č.1)												
8	VÍTKOVICE MACHINERY POLSKA Sp. Z o.o. od 29.4.2015 (poz.č.2)												
9	VÍTKOVICE MACHINERY UK Ltd. od 16.12.2015 (poz.č.3)	9919515											

Poznámky: 1. Ke dni 18.8.2015 byl podíl na obchodní společnosti Kordt und Rosch GmbH převeden ze společnosti VÍTKOVICE CYLINDERS a.s. na společnost VÍTKOVICE HOLDING a.s.
 2. založení společnosti - registrace do OR 29.4.2015
 3. založení společnosti - registrace do OR 16.12.2015
 4. založení společnosti - registrace do OR 2.11.2015.



VÝKAZ ZISKU A ZTRÁTY / INCOME STATEMENT

VÝKAZ ZISKU A ZTRÁTY (INCOME STATEMENT) v plném rozsahu (long form) za období končící (for the year ended) 31. 12. 2015 (v celých tisících Kč)

Zpracováno v souladu s vyhláškou č. 500/2002 Sb. ve znění pozdějších předpisů.

Czech Statutory Financial Statement Forms (in thousands of Czech crowns)

Název a sídlo firmy/Name and address of the Company:

VÍTKOVICE IT SOLUTIONS a.s.

Cíhelní 1575/14, Moravská Ostrava, 702 00 Ostrava

IČ: 28606582

Označení	TEXT	Skutečnost v účetním období běžném	Skutečnost v účetním období minulém (upraveno)/ Prior year (adjusted)
a	b	1	2
I.	Tržby za prodej zboží / Revenue from sales of goods	37 670	44 801
A.	Náklady vynaložené na prodané zboží / Cost of goods sold	35 639	42 877
+	Obchodní marže / Gross margin	2 031	1 924
II.	Výkony / Production	601 862	494 080
II.	1. Tržby za prodej vlastních výrobků a služeb / Revenue from sale of finished products and services	633 249	468 062
	2. Změna stavu zásob vlastní činnosti / Change in inventory produced internally	-31 387	25 806
	3. Aktivace / Own work capitalized		212
B.	Výkonová spotřeba / Production related consumption	415 171	319 298
B.	1. Spotřeba materiálu a energie / Consumption of material and energy	106 668	82 441
	2. Služby / Services	308 503	236 857
+	Přidaná hodnota / Value added	188 722	176 706
C.	Osobní náklady / Personnel expenses	132 052	133 425
C.	1. Mzdové náklady / Wages and salaries	95 540	96 630
	2. Odměny členům orgánů obchodní korporace / Remuneration to members of company bodies	1 080	1 080
	3. Náklady na sociální zabezpečení a zdravotní pojištění / Social security and health insurance expenses	32 353	32 636
	4. Sociální náklady / Other social costs	3 079	3 079
D.	Daně a poplatky / Taxes and charges	157	209
E.	Odpisy dlouhodobého nehmotného a hmotného majetku / Amortization and depreciation of intangible and tangible fixed assets	17 432	19 409
III.	Tržby z prodeje dlouhodobého majetku a materiálu / Revenue from sale of intangible and tangible fixed assets and materials	323	480
III.	1. Tržby z prodeje dlouhodobého majetku / Revenues from sale of intangible and tangible fixed assets	323	480
F.	Zůstatková cena prodaného dlouhodobého majetku a materiálu / Net book value of intangible and tangible fixed assets and materials sold		219
F.	1. Zůstatková cena prodaného dlouhodobého majetku / Net book value of intangible and tangible fixed assets sold		219
G.	Změna stavu rezerv a opravných položek v provozní oblasti a komplexních nákladů příštích období / Change in reserves and provisions relating to operations and in prepaid expenses (specific-purpose expenses)	-455	-39 788
IV.	Ostatní provozní výnosy / Other operating revenues	1 415	4 132
H.	Ostatní provozní náklady / Other operating expenses	2 549	9 827
*	Provozní výsledek hospodaření / Profit or loss on operating activities	38 725	58 017



VII.		Výnosy z dlouhodobého finančního majetku / Income from long-term financial investments	4 850	4 400
VII.	1.	Výnosy z podílů v ovládaných osobách a v účetních jednotkách pod podstatným vlivem / Income from subsidiaries and associates	4 850	4 400
X.		Výnosové úroky / Interest income	206	349
XI.		Ostatní finanční výnosy / Other finance income	1 575	1 209
O.		Ostatní finanční náklady / Other finance cost	3 276	955
*		Finanční výsledek hospodaření / Profit or loss on financial activities	3 355	5 003
Q.		Daň z příjmů za běžnou činnost / Tax on profit or loss on ordinary activities	7 344	10 997
Q.	1.	- splatná / - current	8 056	3 223
	2.	- odložená / - deferred	-712	7 774
**		Výsledek hospodaření za běžnou činnost / Profit or loss on ordinary activities after taxation	34 736	52 023
***		Výsledek hospodaření za účetní období (+/-) / Profit or loss for the year (+/-)	34 736	52 023
****		Výsledek hospodaření před zdaněním (+/-) / Profit or loss before taxation	42 080	63 020

Sestaveno dne / Date of issue: 24. 02. 2016

Podpisový záznam statutárního orgánu účetní jednotky / Signature of the Statutory executive:

Ing. Vladimír Měkota

Ing. Milan Juřík



ROZVAHA / BALANCE SHEET

ROZVAHA (BALANCE SHEET) v plném rozsahu (long form) ke dni (as of) 31. 12. 2015 (v celých tisících Kč)

Zpracováno v souladu s vyhláškou č. 500/2002 Sb. ve znění pozdějších předpisů
Czech Statutory Financial Statement Forms (in thousands of Czech crowns)

Název a sídlo firmy/Name and address of the Company:

VÍTKOVICE IT SOLUTIONS a.s.

Cihelní 1575/14, Moravská Ostrava, 702 00 Ostrava

IČ: 28606582

označ.	AKTIVA / ASSETS	Běžné účetní období / Current year			Minulé účetní období (upraveno)/ Prior year (adjusted)
		Brutto/Gross 1	Korekce/Allowances 2	Netto/Net 3	Netto / Net 4
a	b				
	AKTIVA CELKEM / TOTAL ASSETS	629 462	-140 867	488 595	471 384
B.	Dlouhodobý majetek / Fixed assets	177 110	-115 577	61 533	80 025
B. I.	Dlouhodobý nehmotný majetek / Intangible assets	32 285	-29 645	2 640	4 395
	3. Software / Software	31 622	-28 982	2 640	4 217
	4. Ocenitelná práva / Intellectual property rights	663	-663		178
B. II.	Dlouhodobý hmotný majetek / Tangible assets	119 144	-85 932	33 212	46 876
B. II. 1.	Pozemky / Land	848		848	848
	2. Stavby / Buildings	31 934	-12 687	19 247	20 398
	3. Samostatné hmotné movité věci a soubory hmotných movitých věcí / Plant and equipment	86 250	-73 245	13 005	25 630
	6. "Jiný dlouhodobý hmotný majetek / Other tangible assets"	112		112	
B. III.	Dlouhodobý finanční majetek / Financial investments	25 681		25 681	28 754
B. III. 1.	Podíly - ovládaná osoba / Equity investments - subsidiaries	25 681		25 681	28 754
C.	Oběžná aktiva / Current assets	445 317	-25 290	420 027	383 932
C. I.	Zásoby / Inventories	9 124	-219	8 905	35 509
C. I. 1.	Materiál / Raw materials	4 017		4 017	3 207
	2. Nedokončená výroba a polotovary / Work in progress and semi-finished production	4 255		4 255	31 718
	5. Zboží / Goods for resale	852	-219	633	561
	6. Poskytnuté zálohy na zásoby / Advances granted for inventories				23
C. II.	Dlouhodobé pohledávky / Long-term receivables	4 032	-64	3 968	4 289
C. II. 1.	Pohledávky z obchodních vztahů / Trade receivables	1 190	-64	1 126	1 594
	7. Jiné pohledávky / Other receivables	1 930		1 930	2 495
	8. Odložená daňová pohledávka / Deferred tax asset	912		912	200
C. III.	Krátkodobé pohledávky / Short-term receivables	387 788	-25 007	362 781	334 644
C. III. 1.	Pohledávky z obchodních vztahů / Trade receivables	256 132	-22 833	233 299	292 175
	2. Pohledávky - ovládaná nebo ovládající osoba / Receivables from subsidiaries	119 630		119 630	26 152
	6. Stát - daňové pohledávky / Due from government - tax receivables	2 857		2 857	14 551
	7. Krátkodobé poskytnuté zálohy / Short-term advances granted	2 152	-1 775	377	1 490
	8. Dohadné účty aktivní / Estimated receivables	6 092		6 092	101
	9. Jiné pohledávky / Other receivables	925	-399	526	175
C. IV.	Krátkodobý finanční majetek / Short-term financial assets	44 373		44 373	9 490
C. IV. 1.	Peníze / Cash	177		177	153
	2. Účty v bankách / Bank accounts	44 196		44 196	9 337
D. I.	Časové rozlišení / Accrued assets and deferred liabilities	7 035		7 035	7 427
D. I. 1.	Náklady příštích období / Prepaid expenses	6 767		6 767	7 376
	3. Příjmy příštích období / Unbilled revenue	268		268	51



ROZVAHA / BALANCE SHEET

Označ.	PASIVA / EQUITY & LIABILITIES	Běžné účetní období Current year	Minulé účetní období (upraveno) Prior year (adjusted)
a	b	5	6
	PASIVA CELKEM / TOTAL EQUITY & LIABILITIES	488 595	471 384
A.	Vlastní kapitál / Equity	315 551	283 888
A. I.	Základní kapitál / Basic capital	103 972	103 972
A. I. 1.	Základní kapitál / Registered capital	103 972	103 972
A. II.	Kapitálové fondy / Capital funds	-4 633	-1 560
	3. Oceňovací rozdíly z přecenění majetku a závazků / Gain or loss on revaluation of assets and liabilities	16 375	19 448
	4. Oceňovací rozdíly z přecenění při přeměnách obchodních korporací / Revaluation reserve on company transformations	-21 008	-21 008
A. III.	Fondy ze zisku / Funds created from profit		5 601
A. III. 1.	Rezervní fond / Reserve fund		5 601
A. IV.	Výsledek hospodaření minulých let / Retained earnings	181 476	123 852
A. IV. 1.	Nerozdělený zisk minulých let / Accumulated profits of previous years	183 403	125 636
	3. Jiný výsledek hospodaření minulých let / Adjusted accumulated profit/loss of previous years	-1 927	-1 784
A. V. 1.	Výsledek hospodaření běžného účetního období (+ / -) / Profit (loss) for the current year (+ / -)	34 736	52 023
B.	Cizí zdroje / Liabilities	159 280	181 763
B. I.	Rezervy / Provisions	13 181	12 927
	4. Ostatní rezervy / Other provisions	13 181	12 927
B. III.	Krátkodobé závazky / Current liabilities	146 099	168 836
B. III. 1.	Závazky z obchodních vztahů / Trade payables	124 304	133 730
	5. Závazky k zaměstnancům / Liabilities to employees	10 218	10 245
	6. Závazky ze sociálního zabezpečení a zdravotního pojištění / Liabilities arising from social security and health insurance	5 948	5 736
	7. Stát - daňové závazky a dotace / Due to government – taxes and subsidies	4 885	2 528
	8. Krátkodobé přijaté zálohy / Advances received	107	15 138
	10. Dohadné účty pasivní / Estimated payables	434	1 297
	11. Jiné závazky / Other liabilities	203	162
C. I.	Časové rozlišení / Accrued liabilities and deferred assets	13 764	5 733
C. I. 1.	Výdaje příštích období / Accrued expenses	231	156
	2. Výnosy příštích období / Deferred income	13 533	5 577

Sestaveno dne / Date of issue: 24. 02. 2016

Podpisový záznam statutárního orgánu účetní jednotky / Signature of the Statutory executive:

Ing. Vladimír Měkota

Ing. Milan Juřík



PŘEHLED O PENĚŽNÍCH TOCÍCH / CASH-FLOW

PŘEHLED O PENĚŽNÍCH TOCÍCH (výkaz cash-flow) ke dni 31. 12. 2015 (v celých tisících Kč)

Zpracováno v souladu s vyhláškou č. 500/2002 Sb. ve znění pozdějších předpisů

Název a sídlo firmy/Name and address of the Company::

VÍTKOVICE IT SOLUTIONS a.s.

Cihelní 1575/14, Moravská Ostrava, 702 00 Ostrava

IČ: 28606582

		Běžné účetní období	Minulé účetní období
P.	Stav peněžních prostředků a peněžních ekvivalentů na začátku účetního období	9 490	2 650
	Peněžní toky z hlavní výdělečné činnosti (provozní činnosti)		
Z.	Výsledek hospodaření za běžnou činnost před zdaněním	42 080	63 197
A.	1 Úpravy o nepeněžní operace	11 849	-19 014
A.	1. 1 Odpisy stálých aktiv (+) a pohledávek	17 685	25 960
A.	1. 2 Změna stavu opravných položek, rezerv	-457	-39 964
A.	1. 3 Zisk (ztráta) z prodeje stálých aktiv (-/+ (vyúčtování do výnosů "-" do nákladů "+"))	-323	-261
A.	1. 4 Výnosy z dividend a podílů na zisku (-)	-4 850	-4 400
A.	1. 5 Vyúčtované nákladové úroky (+) s výjimkou kapitalizovaných úroků a vyúčtované výnosové úroky (-)	-206	-349
A.	1. 6 Případné úpravy o ostatní nepeněžní operace	0	0
A.	Čistý peněžní tok z provozní činnosti před zdaněním, změnami pracovního kapitálu a mimořádnými položkami	53 929	44 183
A.	2 Změny stavu nepeněžních složek pracovního kapitálu	70 297	11 675
A.	2. 1 Změna stavu pohledávek z provozní činnosti (+/-) včetně aktivních účtů časového rozlišení a dohadných účtů aktivních	54 522	-12 533
A.	2. 2 Změna stavu krátkodobých závazků z provozní činnosti (+/-) včetně pasivních účtů časového rozlišení a dohadných účtů pasivních	-14 706	21 753
A.	2. 3 Změna stavu zásob (+/-)	30 481	-22 611
A.	2. 4 Změna stavu krátkodobého finančního majetku nespádajícího do peněžních prostředků a ekvivalentů	0	0
A.	Čistý peněžní tok z provozní činnosti před zdaněním a mimořádnými položkami	124 226	55 858
A.	3 Vyplacené úroky s výjimkou kapitalizovaných úroků (-)	0	0
A.	4 Přijaté úroky (+)	206	349
A.	5 Zaplacená daň z příjmů za běžnou činnost a za doměrky daně za minulá období (-)	769	-26 729
A.	6 Příjmy a výdaje spojené s mimořádnými účetními případy	0	0
A.	Čistý peněžní tok z provozní činnosti	125 201	29 478
	Peněžní toky z investiční činnosti		
B.	1 Výdaje spojené s nabytím stálých aktiv	-2 013	-4 637
B.	2 Příjmy z prodeje stálých aktiv	323	480
B.	3 Půjčky a úvěry správnějším osobám	-93 478	-22 841
B.	4 Přijaté dividendy a podíly na zisku (+)	4 850	4 400
B.	Čistý peněžní tok vztahující se k investiční činnosti	-90 318	-22 598
	Peněžní toky z finančních činností		
C.	1 Dopady změn dluhodobých závazků, popř. takových krátkodobých závazků, které spadají do oblasti finanční činnosti, na peněžní prostředky a ekvivalenty	0	-40
C.	2 Dopady změn vlastního kapitálu na peněžní prostředky a peněžní ekvivalenty	0	0
C.	2. 1 Zvýšení peněžních prostředků a peněžních ekvivalentů z titulu zvýšení základního kapitálu, emisního ážia, event. rezervního fondu včetně složených záloh na toto zvýšení (+)	0	0
C.	2. 2 Další vklady peněžních prostředků společníků a akcionářů (+)	0	0
C.	2. 3 Vyplacené dividendy nebo podíly na zisku (-)	0	0
C.	2. 4 Dopad ostatních změn vlastního kapitálu na peněžní prostředky	0	0
C.	Čistý peněžní tok vztahující se k finanční činnosti	0	-40
F.	Čisté zvýšení nebo snížení peněžních prostředků	34 883	6 840
R.	Stav peněžních prostředků a peněžních ekvivalentů na konci účetního období	44 373	9 490

Sestaveno dne / Date of issue: 24. 02. 2016

Podpisový záznam statutárního orgánu účetní jednotky / Signature of the Statutory executive:

Ing. Vladimír Měkota

Ing. Milan Juřík



ZPRÁVA NEZÁVISLÉHO AUDITORA URČENÁ AKCIONÁŘŮM SPOLEČNOSTI VÍTKOVICE IT SOLUTIONS A.S.



Zpráva nezávislého auditora

Společnost, u níž bylo provedeno ověření účetní závěrky:	VÍTKOVICE IT SOLUTIONS a.s.
Sídlo:	Cihelní 1575/14 702 00 Ostrava – Moravská Ostrava
Identifikační číslo:	286 06 582
Právní forma:	Akciová společnost
Zpráva auditora je určena:	Akcionářům společnosti
Ověřované období:	1. leden 2015 až 31. prosinec 2015
Ověření provedli:	
Auditorská firma:	WARIDO audit s.r.o. , osvědčení KA ČR č. 449 Poděbradova 2738/16, 702 00 Ostrava – Moravská Ostrava
Statutární auditor:	prof. Ing. Renáta Hátová, Dr., osvědčení KA ČR č. 1372
Auditor:	Ing. Ondřej Polách
Rozdělovník:	Výtisk č. 1-3: VÍTKOVICE IT SOLUTIONS a.s. Výtisk č. 4: WARIDO audit s.r.o.
Výtisk číslo:	3
Místo a datum:	Ostrava, 25. února 2016



ZPRÁVA NEZÁVISLÉHO AUDITORA AKCIONÁŘŮM SPOLEČNOSTI VÍTKOVICE IT SOLUTIONS a.s.

Provedli jsme audit přiložené účetní závěrky společnosti VÍTKOVICE IT SOLUTIONS a.s., která se skládá z rozvahy k 31. 12. 2015, výkazu zisku a ztráty za rok končící 31. 12. 2015, přehledu o peněžních tocích za rok končící 31. 12. 2015 a přílohy této účetní závěrky, která obsahuje popis použitých podstatných účetních metod a další vysvětlující informace. Údaje o společnosti VÍTKOVICE IT SOLUTIONS a.s. jsou uvedeny v bodě 1 přílohy této účetní závěrky.

Odповідnost statutárního orgánu účetní jednotky za účetní závěrku

Statutární orgán společnosti VÍTKOVICE IT SOLUTIONS a.s. je odpovědný za sestavení účetní závěrky, která podává věrný a poctivý obraz v souladu s českými účetními předpisy, a za takový vnitřní kontrolní systém, který považuje za nezbytný pro sestavení účetní závěrky tak, aby neobsahovala významné nesprávnosti způsobené podvodem nebo chybou.

Odповідnost auditora

Naši odpovědnost je vyjádřit na základě našeho auditu výrok k této účetní závěrce. Audit jsme provedli v souladu se zákonem o auditorech, mezinárodními auditorskými standardy a souvisejícími aplikačními doložkami Komory auditorů České republiky. V souladu s těmito předpisy jsme povinni dodržovat etické požadavky a naplánovat a provést audit tak, abychom získali přiměřenou jistotu, že účetní závěrka neobsahuje významné nesprávnosti.

Audit zahrnuje provedení auditorských postupů k získání důkazních informací o částkách a údajích zveřejněných v účetní závěrce. Výběr postupů závisí na úsudku auditora, zahrnujícím i vyhodnocení rizik významné nesprávnosti údajů uvedených v účetní závěrce způsobené podvodem nebo chybou. Při vyhodnocování těchto rizik auditor posoudí vnitřní kontrolní systém relevantní pro sestavení účetní závěrky podávající věrný a poctivý obraz. Cílem tohoto posouzení je navrhnout vhodné auditorské postupy, nikoli vyjádřit se k účinnosti vnitřního kontrolního systému účetní jednotky. Audit též zahrnuje posouzení vhodnosti použitých účetních metod, přiměřenosti účetních odhadů provedených vedením i posouzení celkové prezentace účetní závěrky.

Jsme přesvědčeni, že získané důkazní informace, které jsme získali, poskytují dostatečný a vhodný základ pro vyjádření našeho výroku.

Výrok auditora

Podle našeho názoru účetní závěrka podává věrný a poctivý obraz aktiv a pasiv společnosti VÍTKOVICE IT SOLUTIONS a.s. k 31. 12. 2015 a nákladů, výnosů a výsledku jejího hospodaření a peněžních toků za rok končící 31. 12. 2015 v souladu s českými účetními předpisy.

Ostatní informace

Za ostatní informace se považují informace uvedené ve výroční zprávě mimo účetní závěrku a naši zprávu auditora. Za ostatní informace odpovídá vedení společnosti.

Náš výrok k účetní závěrce se k ostatním informacím nevztahuje, ani k nim nevydáváme žádný zvláštní výrok. Přesto je však součástí našich povinností souvisejících s ověřením účetní závěrky seznámení se s ostatními informacemi a zvažování, zda ostatní informace uvedené ve výroční zprávě nejsou ve významném nesouladu s účetní závěrkou či našimi znalostmi o účetní jednotce získanými během ověřování účetní závěrky, zda je výroční zpráva sestavena v souladu



jednotce získanými během ověřování účetní závěrky, zda je výroční zpráva sestavena v souladu s právními předpisy nebo zda se jinak tyto informace nejeví jako významně nesprávné. Pokud na základě provedených prací zjistíme, že tomu tak není, jsme povinni zjištěné skutečnosti uvést v naší zprávě.


V rámci uvedených postupů jsme v obdržení ostatních informací nic takového nezjistili.

V Ostravě dne 25. února 2016

WARIDO audit s.r.o.

Poděbradova 2738/16, 702 00 Ostrava – Moravská Ostrava

Číslo auditorského oprávnění auditorské společnosti 449


prof. Ing. Renáta Hátová, Dr.
Číslo auditorského oprávnění auditora 1372





PŘÍLOHA ÚČETNÍ ZÁVĚRKY ZA ROK 2015

NÁZEV ÚČETNÍ JEDNOTKY
PRÁVNÍ FORMA
SÍDLO
IČ
SESTAVENO DNE

VÍTKOVICE IT SOLUTIONS a. s.
akciová společnost
Cihelní 1575/14, Moravská Ostrava, 702 00 Ostrava
286 06 582
24. 2. 2016

PODPIS STATUTÁRNÍHO ORGÁNU SPOLEČNOSTI

Ing. Vladimír Měkota
místopředseda představenstva

Ing. Milan Juřík
člen představenstva



OBECNÉ ÚDAJE

ZALOŽENÍ A CHARAKTERISTIKA SPOLEČNOSTI

Název účetní jednotky:	VÍTKOVICE IT SOLUTIONS a.s.
Právní forma:	akciová společnost
Datum vzniku společnosti:	25. listopadu 2009
Sídlo účetní jednotky:	Cihelní 1575/14 Moravská Ostrava 702 00 Ostrava
IČ:	286 06 582

Rozhodující předmět činnosti:

- výroba, obchod a služby neuvedené v přílohách 1 až 3 živnostenského zákona
- poskytování technických služeb k ochraně majetku a osob, výroba, instalace, opravy elektrických strojů a přístrojů, elektronických a telekomunikačních zařízení
- projektová činnost ve výstavbě
- činnost účetních poradců, vedení účetnictví, vedení daňové evidence, montáž, opravy, revize a zkoušky elektrických zařízení
- provádění staveb, jejich změn a odstraňování

Základní kapitál: 103 972 tis. Kč

Společnost je součástí skupiny VÍTKOVICE MACHINERY GROUP.

HLAVNÍ VLASTNÍK SPOLEČNOSTI

Název právnické osoby	Výše podílu (v %)	
	2015	2014
VÍTKOVICE, a.s.	87	87

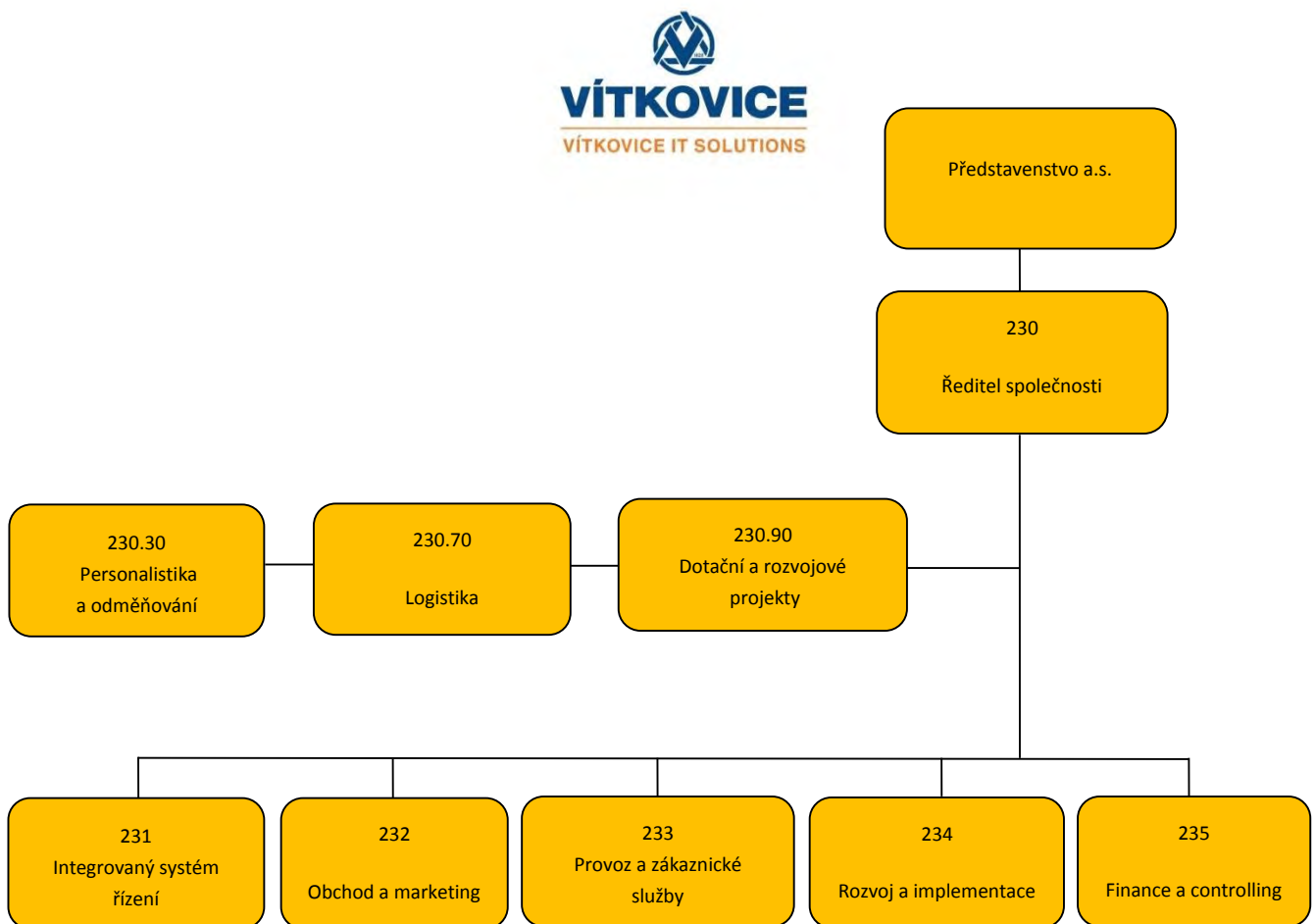
ZMĚNY A DODATKY V OBCHODNÍM REJSTŘÍKU V UPLYNULÉM ÚČETNÍM OBDOBÍ

Na zasedání představenstva společnosti VÍTKOVICE IT SOLUTIONS a.s. dne 24. 6. 2015 byl odvolán Mgr. Pavel Filipčík z funkce člena dozorčí rady společnosti a následně znovu zvolen do funkce člena dozorčí rady společnosti.



ORGANIZAČNÍ STRUKTURA SPOLEČNOSTI

K 31. 12. 2015 měla společnost následující organizační strukturu:



Provozovny:

703 00 Ostrava, Vítkovice, Ruská 94/29, CopyCentrum - IČP:1010217828

702 00 Ostrava, Moravská Ostrava, Cihelní 1575/14

706 02 Ostrava, Vítkovice, Ruská 60

706 02 Ostrava, Vítkovice, Výstavní 2965/97B

602 00 Brno, Zábřovice, Cejl 62

102 05 Praha, Hostivař, Weilova 2e/1450



PŘEDSTAVENSTVO A DOZORČÍ RADA

K 31. 12. 2015 bylo složení představenstva a dozorčí rady následující:

Představenstvo

Předseda: Ing. Jan Světlík
Místopředseda: Ing. Vladimír Měkota
Člen: Ing. Milan Juřík

Dozorčí rada

Předseda: Ing. František Šupík
Členové: Mgr. Pavel Filipčík
Ing. Martin Trojan



ÚČETNÍ METODY, OBECNÉ ÚČETNÍ ZÁSADY A ZPŮSOBY OCEŇOVÁNÍ

Účetnictví společnosti je vedeno a účetní závěrka byla sestavena v souladu se zákonem č. 563/1991 Sb., o účetnictví v platném znění, vyhláškou č. 500/2002 Sb., kterou se provádějí některá ustanovení zákona č. 563/1991 Sb., o účetnictví ve znění pozdějších předpisů, pro účetní jednotky, které jsou podnikateli účtujícími v soustavě podvojného účetnictví a Českými účetními standardy pro podnikatele.

Účetnictví respektuje obecné účetní zásady, a to především zásadu o oceňování majetku, zásadu účtování ve věcné a časové souvislosti, zásadu opatrnosti a předpokladu schopnosti účetní jednotky pokračovat ve svých aktivitách.

Účetní závěrka je sestavena jako nekonsolidovaná účetní závěrka. Společnost nesestavila konsolidovanou účetní závěrku, neboť je součástí vyššího konsolidačního celku společnosti VÍTKOVICE, a.s., Ruská 2887/101, Vítkovice, 703 00 Ostrava, IČ 451 93 070, který představují tyto společnosti:

Název společnosti	Název společnosti
VÍTKOVICE, a.s.	VÍTKOVICE HEAVY MACHINERY a.s.
VÍTKOVICE MECHANIKA a. s.	VÍTKOVICE GEARWORKS a.s.
VÍTKOVICE Doprava, a.s.	VÍTKOVICE POWER ENGINEERING a.s.
VÍTKOVICE SLOVAKIA a.s.	VÍTKOVICE TESTING CENTER s. r. o.
Hutní montáže, a.s.	VÍTKOVICE REALITY DEVELOPMENTS s.r.o.
TAXNET, s.r.o.	VÍTKOVICE – IOS s.r.o.
Spojené slévárny, spol. s r.o.	PRVNÍ VÍTKOVICKÁ PERSONÁLNÍ s.r.o.
VÍTKOVICE RECYCLING a.s.	VÍTKOVICE ÚAM a.s.
VTK SPECIAL a.s.	VÍTKOVICKÁ SPORTOVNÍ a.s.
VÍTKOVICE IT SOLUTIONS a.s.	VÍTKOVICE HTB a.s.
BAT Engineering a.s.	LINDE VÍTKOVICE a.s.
VÍTKOVICE HAMMERING a.s.	VÍTKOVICE ENVI a.s.



ZMĚNY ZPŮSOBU OCEŇOVÁNÍ, POSTUPŮ ODPISOVÁNÍ A POSTUPŮ ÚČTOVÁNÍ PROTI PŘEDCHÁZEJÍCÍMU ÚČETNÍMU OBDOBÍ

V roce 2015 provedla společnost změnu účetní metody a začala z důvodu věrnějšího zobrazení závazků společnosti vykazovat rezervu na nevybranou dovolenou. Jelikož se jedná o významnou změnu účetní metody, společnost účtovala o změně metody pomocí účtu vlastního kapitálu „Jiný výsledek hospodaření minulých let“ a upravila ve finančních výkazech srovnávací období tak, aby tyto údaje byly plně srovnatelné s údaji běžného období, a to včetně související odložené daně. Změna rezervy v roce 2015 je již účtována do nákladů běžného účetního období.

Rozvaha

	Minulé období (původní)	Změna metody – rezerva na nevybranou dovolenou	Minulé období (upraveno)
C.II.8 Odložená daňová pohledávka	0	200	200
Aktiva celkem	471 184	200	471 384
A.IV.3 Jiný výsledek hospodaření minulých let	0	-1 784	-1 784
A.V. Výsledek hospodaření běžného účetního období	52 166	-143	52 023
B.I.4. Ostatní rezervy	10 548	2 379	12 927
B.II.10 Odložený daňový závazek	252	-252	0
Pasiva celkem	471 184	200	471 384



Výkaz zisku a ztráty

	Minulé období (původní)	Změna metody – rezerva na nevybranou dovolenou	Minulé období (upraveno)
G. Změna stavu rezerv a opravných položek v provozní oblasti a komplexních nákladů příštích období	-39 965	177	-39 788
Q.2. Odložená daň	7 808	-34	7 774
Výsledek hospodaření po zdanění	52 166	-143	52 023

ZPŮSOBY OCENĚNÍ, ODPISOVÁNÍ A TVORBY OPRAVNÝCH POLOŽEK DLOUHODOBÝ HMTNÝ A NEHMTNÝ MAJETEK

Ocenění

Dlouhodobým nehmotným majetkem se rozumí majetek, jehož ocenění je vyšší než 60 tis. Kč v jednotlivém případě a doba použitelnosti je delší než jeden rok při respektování principu významnosti a věrného a poctivého zobrazení majetku. Dlouhodobý nehmotný majetek se oceňuje v pořizovacích cenách, které obsahují cenu pořízení a náklady s pořízením související. Dlouhodobý nehmotný majetek vytvořený vlastní činností je zaúčtován v ocenění vlastními náklady, které zahrnují přímé mzdové náklady a výrobní režijní náklady (bez započtení správní režie, odbytových nákladů a zisku).

Drobný nehmotný majetek do 60 tis. Kč se účtuje jednorázově do nákladů a dále je veden pouze v operativní evidenci.

Dlouhodobým hmotným majetkem se rozumí majetek, jehož ocenění je vyšší než 40 tis. Kč v jednotlivém případě a doba použitelnosti je delší než jeden rok při respektování principu významnosti a věrného a poctivého zobrazení majetku. Dále jsou dlouhodobým hmotným majetkem stavby a pozemky bez ohledu na výši ocenění. Dlouhodobý hmotný majetek se oceňuje v pořizovacích cenách, které zahrnují cenu pořízení, náklady na dopravu, montáž, clo a další náklady s pořízením související. Součástí ocenění DHM jsou podle vnitřních pravidel společnosti úroky z úvěrů sloužících účelově na financování pořízení tohoto majetku do doby zařazení majetku do používání. Dlouhodobý hmotný majetek nabytý darováním se oceňuje reprodukční pořizovací cenou a účtuje se souvztažně ve prospěch účtu Ostatní kapitálové fondy.

Drobný hmotný majetek do 40 tis. Kč se při výdeji do užívání účtuje jednorázově do nákladů a dále je veden pouze v operativní evidenci.



Technické zhodnocení, jehož hodnota v úhrnu za zdaňovací období převýší u jednotlivého dlouhodobého hmotného majetku částku 40 tis. Kč, zvyšuje pořizovací cenu tohoto majetku. U dlouhodobého nehmotného majetku zvyšuje pořizovací cenu technické zhodnocení, jehož hodnota převýší u jednotlivého nehmotného majetku částku 40 tis. Kč jednotlivě.

Účetní odpisy

Společnost odpisuje dlouhodobý majetek podle platného odpisového plánu. Odpisy jsou vypočteny na základě pořizovací ceny a předpokládané zbývající doby ekonomické životnosti příslušného majetku.

Předpokládaná životnost je stanovena takto:

Kategorie majetku	Doba odpisování v letech
Stavby	20 - 50
Stroje, přístroje a zařízení	4 - 10
Dopravní prostředky	6
Inventář	4 - 5
Dlouhodobý nehmotný majetek - software, ocenitelná práva	4 - 5

Daňové odpisy

Společnost v roce 2015 daňově odpisovala dlouhodobý nehmotný a hmotný majetek. Při uplatňování daňových odpisů společnost postupuje podle § 30, 31, 32 a 32a zákona č. 586/1992 Sb., o daních z příjmů v platném znění.

Pro nově zařazený majetek byla použita metoda lineárního odpisování podle § 31, odst. 1a) – rovnoměrné odpisování bez využití zvýšení odpisu o 10% v prvním roce odpisování. U převzatého majetku společnost pokračuje v odpisování započatém původním vlastníkem podle ustanovení § 30, odst. 10 zákona č. 586/1992 Sb.

Způsob tvorby a rozpouštění opravných položek k dlouhodobému majetku

Opravné položky na snížení hodnoty dlouhodobého hmotného a nehmotného majetku jsou tvořeny nebo zúčtovány na základě inventarizace.



DLOUHODOBÝ FINANČNÍ MAJETEK

Ocenění

Podíly, cenné papíry a deriváty držené po období delší než jeden rok jsou při nabytí oceněny pořizovací cenou, která zahrnuje cenu pořízení a přímé náklady s pořízením související.

K rozvahovému dni se cenné papíry, s výjimkou cenných papírů držených do splatnosti, dluhopisů pořízených v primárních emisích neurčených účetní jednotkou k obchodování, cenných papírů představujících účast s rozhodujícím nebo podstatným vlivem a cenných papírů emitovaných účetní jednotkou oceňují reálnou hodnotou.

Cenné papíry, zakládající podstatný nebo rozhodující vliv na jiné společnosti, které naše společnost drží dlouhodobě, byly k okamžiku sestavení účetní závěrky oceněny metodou ekvivalence. Ekvivalencí se rozumí pořizovací cena účasti upravená na hodnotu odpovídající míře účasti společnosti na vlastním kapitálu. Pokud dochází k trvalému snížení jejich hodnoty, toto trvalé znehodnocení investice je zaúčtováno vůči Ostatním finančním nákladům.

U dluhových cenných papírů (se splatností do jednoho roku držené do splatnosti) se účtuje o úrokovém výnosu ve věcné a časové souvislosti a takto rozlišený úrokový výnos je součástí příslušného účtu cenných papírů.

Změna stavu ocenění reálné hodnoty cenných papírů nebo ocenění ekvivalencí se účtuje na účet oceňovacích rozdílů ve vlastním kapitálu.

Způsob tvorby opravných položek

Opravné položky se vytváří v případě dočasného snížení hodnoty finančního majetku, který není oceněn reálnou hodnotou.

KRÁTKODOBÝ FINANČNÍ MAJETEK

Krátkodobý finanční majetek tvoří ceniny, peníze v hotovosti a na bankovních účtech, cenné papíry k obchodování, dluhové cenné papíry se splatností do 1 roku držené do splatnosti a ostatní realizovatelné cenné papíry.

ZÁSOBY

Ocenění

Nakupované zásoby jsou oceňovány skutečnými pořizovacími cenami, při vyskladnění s použitím metody FIFO.



Pořizovací cena zásob zahrnuje náklady na jejich pořízení včetně nákladů s pořízením souvisejících (náklady na přepravu, clo, provize atd.).

Zásoby vytvořené vlastní činností - výrobky, polotovary a nedokončená výroba (včetně služeb) - se oceňují skutečnými vlastními náklady. Vlastní náklady zahrnují přímé materiálové a mzdové náklady a rozpočtovaný podíl výrobních režijních nákladů. Výrobní režijní náklady zahrnují společné náklady výrobních nákladových středisek a jsou rozvrhovány na základě přímých mezd.

Způsob tvorby opravných položek

Ocenění nepotřebných a nepoužitelných zásob a zásob, jejichž ocenění převyšuje realizační cenu, se snižuje na tuto cenu prostřednictvím účtu opravných položek. Opravné položky jsou vyčísleny na základě provedené inventarizace zásob s korekcí dle stavu zásob k rozvahovému dni. Opravné položky k materiálu na skladě jsou vykázány k bez obrátkovým zásobám materiálu (bez obrátky 12 měsíců), pokud není v jednotlivých případech stanoveno jinak ve vazbě na individuální obrátku položky zásob. Opravné položky k zásobám vlastní výroby jsou vykázány na základě inventarizace v případě, kdy je předpokládána ztráta z realizace evidovaných zásob, s korekcí dle skutečného stavu k rozvahovému dni.

POHLEDÁVKY

Ocenění

Pohledávky se oceňují jmenovitou hodnotou, pohledávky nabyté postoupením se oceňují pořizovací cenou.

Způsob tvorby opravných položek

Hodnota pohledávek po lhůtě splatnosti se snižuje pomocí opravných položek. Účetní opravné položky jsou tvořeny v návaznosti na věkovou strukturu pohledávek, a to následujícím způsobem:

- opravná položka do výše 100 % účetní hodnoty pohledávky, pokud tyto pohledávky jsou po lhůtě splatnosti více než 1 rok, pokud není sjednáno jejich zajištění nebo je jiným způsobem zřejmá jejich dobytost (např. možnost započtení apod.),
- opravná položka do výše 50 % účetní hodnoty pohledávky, pokud tyto pohledávky jsou po lhůtě splatnosti více než 180 dnů,
- opravná položka do výše 25 % účetní hodnoty pohledávky, pokud tyto pohledávky jsou po lhůtě splatnosti více než 90 dnů,



- pokud je zajištěna jejich dobytnost (zástava, zajišťovací převod práv, ručení apod.), opravná položka se vytváří maximálně do výše představující nezajištěnou část pohledávky.

Pro pohledávky po lhůtě splatnosti do 1 roku lze tvořit individuální opravné položky (účetní) procentem dle odborného odhadu v úrovni hodnoty rizika předpokládané nedobytnosti pohledávek.

Při tvorbě **zákoných** (daňových) opravných položek k pohledávkám se uplatňují zásady zákona č. 593/1992 Sb., o rezervách pro zjištění základu daně z příjmů.

U dlouhodobých pohledávek se opravné položky stanoví odúročením pohledávek diskontem stanoveným z průměrné roční úrokové sazby tak, aby netto hodnota dlouhodobých pohledávek vyjadřovala tzv. současnou hodnotu pohledávek, přičemž se diskont pohledávek zohledňuje o související dlouhodobé závazky z provozní činnosti.

Opravné položky k pohledávkám se tvoří na základě inventarizace k rozvahovému dni.

CASH POOLING

V rámci skupiny VÍTKOVICE MACHINERY GROUP byl zaveden systém využívání volných peněžních prostředků jednotlivých společností skupiny v rámci tzv. „Cash pool“. Prostředky vložené do tohoto systému nebo využívané z tohoto systému k datu účetní závěrky jsou v rozvaze vykázány v položkách „C.III.2 Krátkodobé pohledávky – ovládaná nebo ovládající osoba“, případně „B.III.2 Krátkodobé závazky – ovládaná nebo ovládající osoba“ a změna stavu těchto prostředků je vykázána v přehledu o peněžních tocích v položce „B.3 Zápůjčky a úvěry spřízněným osobám“.

ÚVĚRY

Ocenění

Krátkodobé a dlouhodobé úvěry jsou sledovány ve jmenovité hodnotě. Za krátkodobý úvěr se považuje i část dlouhodobých úvěrů, která je splatná do jednoho roku od data účetní závěrky. Jako krátkodobý bankovní úvěr je v rozvaze vykazován i případný pasivní zůstatek kontokorentního účtu.

REZERVY

Rezervy jsou vytvářeny na rizika a budoucí ztráty známé k datu účetní závěrky. Společnost vytváří rezervy na očekávané budoucí náklady za účelem zachycení rizik z reklamací a penalizací obchodních případů, na otevřené soudní spory apod. Společnost vytváří také rezervu na dlouhodobé zaměstnanecké závazky (životní a pracovní jubilea zaměstnanců) a rezervu na nevybranou dovolenou.



PŘEPOČTY ÚDAJŮ V CIZÍCH MĚNÁCH NA ČESKOU MĚNU

Pro ocenění majetku a závazků (dluhů) k okamžiku uskutečnění účetního případu používá společnost v souladu s ustanovením § 24 zákona č. 563/1991 Sb. denní kurz devizového trhu vyhlášený ČNB. Realizované kurzové zisky a ztráty se účtují do finančních výnosů, resp. finančních nákladů běžného roku.

K okamžiku sestavení účetní závěrky za rok 2015 byly pohledávky, závazky (dluhy), přijaté a poskytnuté zálohy, ceniny a devizové hodnoty (finanční majetek) vyjádřené v cizí měně přepočítány kurzem devizového trhu vyhlášeným ČNB a platným dne 31. 12. 2015. Vzniklé kurzové rozdíly byly proúčtovány na vrub finančních nákladů nebo ve prospěch finančních výnosů.

LEASING

Leasingové splátky vyplývající ze smluv o finančním pronájmu s následnou koupí najatého majetku jsou účtovány rovnoměrně do období, s nímž věcně a časově souvisejí. Veškeré platby, případně závazky z nájemného vyplývající z leasingových smluv, jsou účtovány na účet Náklady příštích období a do nákladů jsou rozpouštěny rovnoměrně měsíčně po celou dobu leasingu.

Majetek pořízený po skončení leasingu je ve společnosti považován za dlouhodobý hmotný majetek a jako o dlouhodobém hmotném majetku je o něm účtováno. Pokud kupní cena včetně technického zhodnocení a výdajů hrazených nájemcem je vyšší než 40 tis. Kč, je majetek zaúčtován jako dlouhodobý hmotný majetek v pořizovací ceně a tento majetek je odpisován v souladu s odpisovým plánem.

Pokud je majetek po ukončení leasingu bezúplatně předán, je zaúčtován na účet Dlouhodobý hmotný majetek v ocenění reprodukční pořizovací cenou jako 100% odepsaný.

VLASTNÍ KAPITÁL

Základní kapitál společnosti se vykazuje ve výši zapsané v obchodním rejstříku krajského soudu. Případné zvýšení nebo snížení základního kapitálu na základě rozhodnutí valné hromady, které nebylo ke dni účetní závěrky zaregistrováno, se vykazuje jako změny základního kapitálu. Podle stanov společnosti rozhoduje valná hromada o použití nebo zrušení již vytvořeného rezervního fondu.

Položka Jiný výsledek hospodaření minulých let obsahuje rozdíly ze změn účetních metod a dále také dopad oprav významných účetních chyb minulých let.



DANĚ

Daň z příjmů

Náklad na daň z příjmů se počítá za pomoci platné daňové sazby z účetního zisku zvýšeného nebo sníženého o trvale nebo dočasně daňově neuznatelné náklady a nezdaňované výnosy (např. tvorba a zúčtování ostatních rezerv a opravných položek, náklady na reprezentaci, rozdíl mezi účetními a daňovými odpisy atd.). Dále se zohledňují položky snižující základ daně (dary), odčitatelné položky (daňová ztráta, náklady na realizaci projektů výzkumu a vývoje) a slevy na dani z příjmů.

Odložená daň

Výpočet odložené daně vychází ze závazkové metody, což znamená, že odložená daň bude uplatněna v pozdějším období, a proto se při výpočtu použije sazba daně z příjmů platná v období, ve kterém bude tato daň uplatněna. Není-li tato sazba známa, používá se sazba daně platná pro následující účetní období. Přechodné rozdíly vedoucí ke vzniku odložené daňové pohledávky nebo závazku (dluhu) se v naší společnosti posuzují ve vzájemné souvislosti s tím, že o odloženém daňovém závazku (dluhu) účtujeme vždy a o odložené daňové pohledávce s ohledem na zásadu opatrnosti, to znamená po posouzení její uplatnitelnosti.

POUŽITÍ ODHADŮ

Sestavení účetní závěrky vyžaduje, aby vedení společnosti používalo odhady a předpoklady, jež mají vliv na vykazované hodnoty majetku a závazků (dluhů) k datu účetní závěrky a na vykazovanou výši výnosů a nákladů za sledované období. Vedení společnosti stanovilo tyto odhady a předpoklady na základě všech jemu dostupných relevantních informací. Nicméně, jak vyplývá z podstaty odhadu, skutečné hodnoty v budoucnu se mohou od těchto odhadů odlišovat v důsledku změny okolností, ke kterým společnost nemohla mít informace k dispozici v okamžiku vydání finančních výkazů roku, kdy se daný odhad použil.

ÚČTOVÁNÍ NÁKLADŮ A VÝNOSŮ

Výnosy a náklady se účtují časově rozlišené, tj. do období, s nímž věcně i časově souvisejí.

DOTACE

Dotace je zaúčtována v okamžiku jejího přijetí či nezpochybnitelného nároku na přijetí. Dotace přijatá na úhradu nákladů se účtuje do provozních nebo finančních výnosů. Dotace přijatá na pořízení dlouhodobého majetku včetně technického zhodnocení a na úhradu úroků zahrnutých do pořizovací ceny majetku snižuje pořizovací cenu nebo vlastní náklady na pořízení.



CASH - FLOW

Přehled o peněžních tocích byl zpracován nepřímou metodou. Za peněžní prostředky se považují peníze v hotovosti, ceniny a peněžní prostředky na účtu. Peněžními ekvivalenty se rozumí finanční aktiva, která v okamžiku pořízení měla splatnost 3 měsíce nebo kratší.

DOPLŇUJÍCÍ ÚDAJE K ROZVAZE A VÝKAZU ZISKU A ZTRÁTY

Pohledávky za upsaný vlastní kapitál

Společnost nemá k 31. 12. 2015 pohledávky za upsaný vlastní kapitál.

DLOUHODOBÝ MAJETEK

DLOUHODOBÝ NEHMOTNÝ MAJETEK

Pořizovací cena (v tis. Kč)

	Počáteční zůstatek	Přírůstky	Převody	Vyřazení	Konečný zůstatek
Software	31 098	-	568	44	31 622
Ocenitelná práva	663	-	-	-	663
Nedokončený dlouhodobý nehmotný majetek	-	568	-568	-	-
Celkem 2015	31 761	568	-	44	32 285
Celkem 2014	29 506	2 255	-	-	31 761

Oprávkky (v tis. Kč)

	Počáteční zůstatek	Odpisy	Vyřazení	Opravné položky	Konečný zůstatek	Účetní hodnota
Software	26 881	2 145	44	-	28 982	2 640
Ocenitelná práva	485	178	-	-	663	-
Nedokončený dlouhodobý nehmotný majetek	-	-	-	-	-	-
Celkem 2015	27 366	2 323	44	-	29 645	2 640
Celkem 2014	23 869	3 497	-	-	27 366	4 395



Významné položky dlouhodobého nehmotného majetku

Významné položky dlouhodobého nehmotného majetku (v tis. Kč)

Název	PC	ZC
Vrstva společných služeb IBC	5 808	-
SW MSC.NASTRAN, MSC.MATERKEY	3 700	-
Zpřesněná lokalizace mobilů	3 431	-

Nejdůležitější přírůstky dlouhodobého nehmotného majetku v roce 2015

Nejdůležitější přírůstky dlouhodobého nehmotného majetku (v tis. Kč)

Název	PC
Microsoft Dyn.CRM Server 2015	155
SharePoint Server 2013	160

Odpisy dlouhodobého nehmotného majetku zaúčtované do nákladů

Odpisy dlouhodobého nehmotného majetku zaúčtované do nákladů v roce 2015 činily 2 323 tis. Kč, v roce 2014 činily 3 497 tis. Kč.

Souhrnná výše drobného nehmotného majetku neuvedeného v rozvaze

Souhrnná výše (v pořizovacích cenách) drobného nehmotného majetku neuvedeného v rozvaze k 31. 12. 2015 je ve výši 16 312 tis. Kč, k 31. 12. 2014 činila 15 203 tis. Kč.

Opravné položky k dlouhodobému nehmotnému majetku

K dlouhodobému nehmotnému majetku nejsou tvořeny žádné opravné položky.



DLOUHODOBÝ HMOTNÝ MAJETEK

Pořizovací cena (v tis. Kč)

	Počáteční zůstatek	Přírůstky	Převody	Vyřazení	Konečný zůstatek
Pozemky	848	-	-	-	848
Stavby	31 934	-	-	-	31 934
Stroje, přístroje a zařízení	80 636	-	1 333	1 858	80 111
Dopravní prostředky	5 796	-	-	-	5 796
Inventář	343	-	-	-	343
Jiný majetek - Umělecká díla	-	-	112	-	112
Nedokončený dlouhodobý hmotný majetek	-	1 445	-1445	-	-
Celkem 2015	119 557	1 445	-	1 858	119 144
Celkem 2014	119 041	2 381	-	1 865	119 557

Oprávký (v tis. Kč)

	Počáteční zůstatek	Odpisy	Vyřazení	Opravné položky	Konečný zůstatek	Účetní hodnota
Pozemky	-	-	-	-	-	848
Stavby	11 536	1 151	-	-	12 687	19 247
Stroje, přístroje a zařízení	55 641	13 454	1 858	-	67 237	12 874
Dopravní prostředky	5 176	489	-	-	5 665	131
Inventář	328	15	-	-	343	-
Jiný majetek - Umělecká díla	-	-	-	-	-	112
Nedokončený dlouhodobý hmotný majetek	-	-	-	-	-	-
Celkem 2015	72 681	15 109	1 858	-	85 932	33 212
Celkem 2014	58 415	15 912	1 646	-	72 681	46 876



Významné položky dlouhodobého hmotného majetku

Významné položky dlouhodobého hmotného majetku (v tis. Kč)

Název	PC	ZC
Disková pole NetApp	16 650	-
Budova Cihelní 1575/14	12 623	7 712
Hlavní telefonní rozvod	10 184	6 789
Disková pole DX440S2	8 311	-

Nejdůležitější přírůstky a úbytky dlouhodobého hmotného majetku v roce 2015

Nejdůležitější přírůstky dlouhodobého hmotného majetku (v tis. Kč)

Název	PC
Záložní zdroj UPS	490
Diskové pole PowerVault pro Kamerový systém	371
Diskové pole DELL EqualLogic	223

Nejdůležitější úbytky dlouhodobého hmotného majetku (v tis. Kč)

Název	PC	ZC
PC Mylex	181	-
PC Pentium	161	-
Server MEDAX	156	-

Odpisy dlouhodobého hmotného majetku zaúčtované do nákladů

Odpisy dlouhodobého hmotného majetku zaúčtované do nákladů v roce 2015 jsou ve výši 15 109 tis. Kč, v roce 2014 byly ve výši 15 912 tis. Kč.

Souhrnná výše drobného hmotného majetku neuvedeného v rozvaze

Souhrnná výše (v pořizovacích cenách) drobného hmotného majetku neuvedeného v rozvaze k 31. 12. 2015 je ve výši 12 769 tis. Kč, k 31. 12. 2014 činila 11 615 tis. Kč.



Opravné položky k dlouhodobému hmotnému majetku

K dlouhodobému hmotnému majetku nejsou tvořeny žádné opravné položky.

MAJETEK NAJATÝ FORMOU FINANČNÍHO A OPERATIVNÍHO LEASINGU

Finanční pronájem (leasing)

Společnost k 31. 12. 2015 nemá dlouhodobý majetek najatý formou finančního leasingu.

Operativní pronájem (v tis. Kč)

Popis předmětu / skupiny předmětů	Datum zahájení	Datum ukončení	Hodnota majetku	Splatno do 1 roku	Splatno v dalších letech	Zaúčtováno do nákladů v roce 2015	Zaúčtováno do nákladů v roce 2014
Bizhub PRO C1060L	27. 11. 2014	26. 11. 2019	490	89	259	89	7
Net4 Press B2C	31. 7. 2015	31. 7. 2019	515	129	332	54	-
19 automobilů	x	x	7 995	1 951	1 489	2 019	2 525
Datové centrum	20.12.2011	20.11.2015	-	-	-	16 951	18 492
CELKEM			9 000	2 169	2 080	19 113	21 024

DLOUHODOBÝ MAJETEK ZATÍŽENÝ ZÁSTAVNÍM PRÁVEM

Společnost nemá majetek zatížený zástavním právem.

DLOUHODOBÝ FINANČNÍ MAJETEK

Požizovací cena (v tis. Kč)

Dlouhodobý finanční majetek	Požizovací cena			
	2014	Přírůstky	Úbytky	2015
Podíly - ovládaná osoba	9 306	-	-	9 306



PODÍLY - OVLÁDANÁ A OSOBA

Podíly - ovládaná osoba (v tis. Kč)

2015

Název společnosti a sídlo	Požizovací cena	Ekvivalence	Podíl v %
TAXNET, s.r.o. Cihelní 1575/14, Moravská Ostrava, 702 00 Ostrava	9 306	16 375	100,0

Název společnosti a sídlo	Výše vlastního kapitálu	Výsledek hospodaření
TAXNET, s.r.o. Cihelní 1575/14, Moravská Ostrava, 702 00 Ostrava	25 681	2 543

2014

Název společnosti a sídlo	Požizovací cena	Ekvivalence	Podíl v %
TAXNET, s.r.o. Cihelní 1575/14, Moravská Ostrava, 702 00 Ostrava	9 306	19 448	100,0

Název společnosti a sídlo	Výše vlastního kapitálu	Výsledek hospodaření
TAXNET, s.r.o. Cihelní 1575/14, Moravská Ostrava, 702 00 Ostrava	28 754	4 866



ZÁSoby

Významné skutečnosti týkající se zásob (v tis. Kč)

Zásoby	2014	Změna stavu	2015
Materiál	3 207	810	4 017
Nedokončená výroba a polotovary	31 718	-27 463	4 255
Zboží	561	291	852
Poskytnuté zálohy na zásoby	23	-23	-
CELKEM	35 509	-26 385	9 124

Opravné položky k zásobám (v tis. Kč)

Zásoby	2014	Tvorba	Zúčtování	2015
Materiál	-	-	-	-
Nedokončená výroba a polotovary	3 925	-	3 925	-
Zboží	171	48	-	219
CELKEM	4 096	48	3 925	219



POHLEDÁVKY POHLEDÁVKY Z OBCHODNÍCH VZTAHŮ

Společnost vykazuje pohledávky z obchodních vztahů (v tis. Kč)

Pohledávky	2015		2014	
	Stav	OP	Stav	OP
Dlouhodobé pohledávky z obchodních vztahů celkem	1 190	64	1 777	183
Odběratelé	1 190	64	1 777	183
Ostatní pohledávky	-	-	-	-
Krátkodobé pohledávky z obchodních vztahů celkem	256 132	22 833	311 681	19 506
Odběratelé	254 631	22 833	310 140	19 506
Ostatní pohledávky	1 501	-	1 541	-
CELKEM brutto	257 322	22 897	313 458	19 689
CELKEM netto	234 425	-	293 769	-

VĚKOVÁ STRUKTURA POHLEDÁVEK Z OBCHODNÍCH VZTAHŮ

Věková struktura pohledávek z obchodních vztahů (v tis. Kč)

2015

Kategorie pohledávek	Do splatnosti		Po splatnosti					Celkem
	do 5 let	nad 5 let	1 - 90 dnů	91 - 180 dnů	181 - 365 dnů	1 - 2 roky	2 roky a více	
Krátkodobé	93 221	-	24 247	43 795	57 925	18 280	18 664	256 132
Opravné položky	-89	-	-	-35	-3 640	-463	-18 606	-22 833
Dlouhodobé	1 190	-	-	-	-	-	-	1 190
Opravné položky	-64	-	-	-	-	-	-	-64
CELKEM netto	94 258	-	24 247	43 760	54 285	17 817	58	234 425



2014

Kategorie pohledávek	Do splatnosti		Po splatnosti					Celkem
	do 5 let	nad 5 let	1 - 90 dnů	91 - 180 dnů	181 - 365 dnů	1 - 2 roky	2 roky a více	
Krátkodobé	171 271	-	57 746	39 165	18 132	8 213	17 154	311 681
Opravné položky	-	-	-	-5	-439	-1 908	-17 154	-19 506
Dlouhodobé	1 777	-	-	-	-	-	-	1 777
Opravné položky	-183	-	-	-	-	-	-	-183
CELKEM netto	172 865	-	57 746	39 160	17 693	6 305	-	293 769

Opravné položky k dlouhodobým pohledávkám (v tis. Kč)

Opravné položky	2015	2014
Diskont dlouhodobých pohledávek	64	94
Opravné položky k pohledávkám za podniky v konkurzu	-	89
CELKEM	64	183

Opravné položky ke krátkodobým pohledávkám (v tis. Kč)

Opravné položky	2015	2014
Opravné položky účetní	8 145	4 841
Opravné položky k pohledávkám za podniky v konkurzu	13 376	13 315
Opravné položky dle § 8a) zákona č. 593/92 Sb.	1 312	1 350
CELKEM	22 833	19 506

POHLEDÁVKY URČENÉ K OBCHODOVÁNÍ

Společnost nemá pohledávky určené k obchodování.



POSKYTNUTÉ ZÁLOHY

Poskytnuté zálohy (v tis. Kč)

Poskytnuté zálohy	2015	2014
Krátkodobé poskytnuté zálohy	2 152	3 308
Opravné položky	-1 775	-1 818
CELKEM	377	1 490

Struktura poskytnutých záloh je následující (v tis. Kč)

Zálohy na energie	37
Zálohy na služby	2 115

POHLEDÁVKY K PODNIKŮM VE SKUPINĚ A POHLEDÁVKY - OVLÁDANÁ NEBO OVLÁDAJÍCÍ OSOBA

Krátkodobé pohledávky k podnikům ve skupině VÍTKOVICE (v tis. Kč)

Krátkodobé pohledávky		2015	2014
Pohledávky z obchodních vztahů	skupina VÍTKOVICE, a.s.	163 754	183 834
	skupina VÍTKOVICE HOLDING, a.s.	3 831	3 495
Pohledávky – ovládaná nebo ovládající osoba	skupina VÍTKOVICE, a.s.	119 630	26 152
Jiné pohledávky	skupina VÍTKOVICE, a.s.	448	151

Dlouhodobé pohledávky k podnikům ve skupině VÍTKOVICE (v tis. Kč)

Dlouhodobé pohledávky		2015	2014
Pohledávky z obchodních vztahů	skupina VÍTKOVICE, a.s.	-	-
Jiné pohledávky	skupina VÍTKOVICE, a.s.	1 930	2 495

STÁT - DAŇOVÉ POHLEDÁVKY

Společnost vykazuje v rozvaze v položce **Stát - daňové pohledávky** celkem 2 857 tis. Kč. Tato částka představuje pohledávku:

- ve výši 2 855 tis. Kč z titulu propočtu očekávané splatné daně po odečtení záloh na DPPO
- přeplatek silniční daně ve výši 2 tis. Kč.



DOHADNÉ ÚČTY AKTIVNÍ

Společnost vykazuje v rozvaze **Dohadné účty aktivní** ve výši 6 092 tis. Kč, jedná se o provedené nevyfakturované výkony a reklamace spotřeby energií.

Dohadné účty aktivní k 31. 12. 2014 byly vykázány ve výši 101 tis. Kč.

JINÉ POHLEDÁVKY

Společnost vykazuje v rozvaze dlouhodobé **Jiné pohledávky** ve výši 1 930 tis. Kč a krátkodobé **Jiné pohledávky** ve výši 925 tis. Kč.

K 31. 12. 2015 je vykázána opravná položka k jiným krátkodobým pohledávkám ve výši 399 tis. Kč.

Jiné pohledávky (v tis. Kč)

Dlouhodobé	2015
Jistina (automobily VÍTKOVICE Doprava, a.s.)	1 930
CELKEM	1 930

Krátkodobé	2015
Jistina (automobily VÍTKOVICE Doprava, a.s.)	415
Vnitroskupinové úroky - cash pooling	33
Jiné pohledávky	399
Pohledávky za zaměstnanci	78
CELKEM	925



POHLEDÁVKY KRYTÉ ZÁSTAVNÍM PRÁVEM NEBO JINOU FORMOU ZAJIŠTĚNÍ

Pohledávky kryté zástavním právem nebo jinou formou zajištění (v tis. Kč)

Dlužník	Celková výše	Zajištěná výše	Forma zajištění	Druh pohledávky
Společnosti mimo skupinu VÍTKOVICE, a.s.	-	-	-	-
Společnosti skupiny VÍTKOVICE, a.s.	119 630	119 630	blankosměnka	ovládaná nebo ovládající osoba
CELKEM r. 2015	119 630	119 630	-	-
CELKEM r. 2014	26 152	26 152	-	-

ZASTAVENÉ POHLEDÁVKY

Zastavené pohledávky (v tis. Kč)

Zástavní věřitel	Hodnota zastavených pohledávek	Výše zástavy	Povaha a forma zástavy	Druh pohledávky
Komerční banka a.s.	13 619	13 619	smlouva o zástavě pohledávek zástavní práva k pohledávkám	krátkodobé pohledávky z obchodních vztahů
CELKEM r. 2015	13 619	13 619	-	-
CELKEM r. 2014	44 414	-	-	-

KRÁTKODOBÝ FINANČNÍ MAJETEK

Krátkodobý finanční majetek (v tis. Kč)

Krátkodobý finanční majetek	2015	2014
Peníze	177	153
Účty v bankách	44 196	9 337
CELKEM	44 373	9 490

Výše zástavy k 31. 12. 2015 na termínovaných účtech u Komerční banky, a.s. je 1 091 tis. Kč, z toho pro jištění střednědobé bankovní záruky je 200 tis. Kč.



ČASOVÉ ROZLIŠENÍ

Časové rozlišení (v tis. Kč)

Ostatní aktiva	2015	2014
Náklady příštích období	6 767	7 376
Příjmy příštích období	268	51
CELKEM	7 035	7 427

Náklady příštích období zahrnují především časové rozlišení licencí, podpory software a údržby hardware a jsou účtovány do nákladů období, do kterého věcně a časově přísluší.

VLASTNÍ KAPITÁL

ZMĚNY VLASTNÍHO KAPITÁLU



Změny vlastního kapitálu (v tis. Kč)

Změny / zůstatky	Základní kapitál	Oceňovací rozdíly z přecenění majetku a závazků	Oceňovací rozdíly z přecenění při přeměnách obch. korp.	Rezervní fond	Nerozdělený zisk / neuhrazená ztráta minulých let	Jiný výsledek hospodaření minulých let	VH běžného účetního období	VK celkem
Zůstatky k 1. 1. 2014 (původní)	103 972	18 983	-21 008	1 251	43 802	-808	86 992	233 184
Změna metody	-	-	-	-	-	-1 784	-	-1 784
Zůstatky k 1. 1. 2014 (upravené)	103 972	18 983	-21 008	1 251	43 802	-2 592	86 992	231 400
Rozdělení VH roku 2013	-	-	-	4 350	82 642	-	-86 992	-
Vypořádání jiného výsledku hospodaření minulých let	-	-	-	-	-808	808	-	-
Oceňovací rozdíly z přecenění majetku	-	465	-	-	-	-	-	465
Výsledek hospodaření za účetní období 2014	-	-	-	-	-	-	52 166	52 166
Změna metody	-	-	-	-	-	-	-143	-143
Zůstatky k 31. 12. 2014 (upravené)	103 972	19 448	-21 008	5 601	125 636	-1 784	52 023	283 888
Změna metody	-	-	-	-	-	-143	143	-
Rozdělení VH roku 2014	-	-	-	-	52 166	-	-52 166	-
Oceňovací rozdíly z přecenění majetku	-	-3 073	-	-	-	-	-	-3 073
Přeúčtování Rezervního fondu	-	-	-	-5 601	5 601	-	-	-
Výsledek hospodaření za účetní období 2015	-	-	-	-	-	-	34 736	34 736
Zůstatky k 31. 12. 2015	103 972	16 375	-21 008	-	183 403	-1 927	34 736	315 551



Valná hromada společnosti dne 24. 6. 2015 schválila roční účetní závěrku za rok 2014 a zároveň schválila rozdělení zisku za rok 2014 ve výši 52 166 tis. Kč takto:

- na účet Nerozděleného zisku minulých let částku 52 166 tis. Kč.

Dále schválila přeúčtování částky 5 601 tis. Kč z účtu Rezervní fond na účet Nerozdělený zisk minulých let.

ZÁKLADNÍ KAPITÁL

Základní kapitál společnosti k 31. 12. 2015 činí 103 972 tis. Kč a je zcela splacen. Akcie nejsou veřejně obchodovatelné.

Akcie společnosti

Druh akcií	Počet	Jmenovitá hodnota v Kč	Nominální hodnota v tis. Kč
Kmenové akcie na jméno v listinné podobě	1	40 000 000	40 000
Kmenové akcie na jméno v listinné podobě	10	4 000 000	40 000
Kmenové akcie na jméno v listinné podobě	49	400 000	19 600
Kmenové akcie na jméno v listinné podobě	10	80 000	800
Kmenové akcie na jméno v listinné podobě	79	40 000	3 160
Kmenové akcie na jméno v listinné podobě	96	4 000	384
Kmenové akcie na jméno v listinné podobě	70	400	28
CELKEM	315	-	103 972

V průběhu roku 2015 nedošlo ke změnám ve výši základního kapitálu.



REZERVY

Rezervy (v tis. Kč)

Rezervy	Zákonné rezervy	Rezerva na daň z příjmů	Ostatní rezervy*	Rezervy celkem
Zůstatky k 31.12.2013 (vykázano)	-	-	44 333	44 333
Změna metody	-	-	2 202	2 202
Zůstatky k 31.12.2013 (upraveno)	-	-	46 535	46 535
Tvorba rezerv	-	-	548	548
Zúčtování rezerv	-	-	34 333	34 333
Změna metody	-	-	177	177
Zůstatky k 31.12.2014 (upraveno)	-	-	12 927	12 927
Tvorba rezerv	-	-	3 272	3 272
Zúčtování rezerv	-	-	3 018	3 018
Zůstatky k 31.12.2015	-	-	13 181	13 181

* Údaje minulých období byly upraveny v souvislosti se změnou metody účtování o rezervě na nevybranou dovolenou.

Ostatní rezervy

Společnost v roce 2015 tvořila rezervy za účelem krytí pravděpodobných nákladů plynoucích ze záruk a vícenákladů na odstranění vad zjištěných v garanční lhůtě ve výši 2 423 tis. Kč.

Společnost vytvořila rezervu na otevřený soudní spor ve výši 7 190 tis. Kč.

Dále v roce 2015 společnost vytvořila rezervu na nevybranou dovolenou ve výši 2 534 tis. Kč a rezervu na dlouhodobé zaměstnanecké závazky - životní jubilea zaměstnanců ve výši 1 034 tis. Kč.



ZÁVAZKY

Závazky z obchodních vztahů

Společnost vykazuje závazky z obchodních vztahů (v tis. Kč)

Závazky	2015	2014
Krátkodobé závazky z obchodních vztahů celkem	124 304	133 730
Dodavatelé	124 304	133 730
Ostatní závazky	-	-
CELKEM	124 304	133 730

VĚKOVÁ STRUKTURA ZÁVAZKŮ Z OBCHODNÍCH VZTAHŮ

Věková struktura závazků z obchodních vztahů (v tis. Kč)

2015

Kategorie	Do splatnosti	Po splatnosti					Celkem
		1 - 90 dnů	91 - 180 dnů	181 - 365 dnů	1 - 2 roky	2 roky a více	
Krátkodobé závazky	123 860	165	68	65	146	-	124 304

2014

Kategorie	Do splatnosti	Po splatnosti					Celkem
		1 - 90 dnů	91 - 180 dnů	181 - 365 dnů	1 - 2 roky	2 roky a více	
Krátkodobé závazky	121 279	10 967	91	1 393	-	-	133 730



ZÁVAZKY K PODNIKŮM VE SKUPINĚ A ZÁVAZKY - OVLÁDANÁ NEBO OVLÁDAJÍCÍ OSOBA

Krátkodobé závazky k podnikům ve skupině VÍTKOVICE (v tis. Kč)

Krátkodobé závazky		2015	2014
Závazky z obchodních vztahů	skupina VÍTKOVICE, a.s.	5 400	2 487
	skupina VÍTKOVICE HOLDING, a.s.	764	293

Společnost neeviduje dlouhodobé závazky k podnikům ve skupině.

ZÁVAZKY VŮČI STÁTU A INSTITUCÍM SZ A ZP

Závazky vůči státu a institucím SZ a ZP (v tis. Kč)

Závazky	Závazky k 31. 12. 2015	Závazky k 31. 12. 2014
Pojistné na sociální zabezpečení	4 007	3 797
Pojistné na zdravotní pojištění	1 941	1 939
CELKEM	5 948	5 736
Daň z příjmů fyzických osob	2 525	2 522
Ostatní daně	2 360	6
CELKEM	4 885	2 528

Závazky z pojistného na sociální zabezpečení, zdravotní pojištění a daně z příjmů fyzických osob ze závislé činnosti vyplývají ze zúčtování mezd za prosinec 2015 a jsou všechny ve lhůtě splatnosti.

PŘIJATÉ ZÁLOHY

Přijaté zálohy (v tis. Kč)

Přijaté zálohy	2015	2014
Krátkodobé přijaté zálohy	107	15 138
CELKEM	107	15 138



DOHADNÉ ÚČTY PASIVNÍ

Společnost vykazuje v rozvaze krátkodobé **Dohadné účty pasivní** ve výši 434 tis. Kč, jedná se o nevyfakturované dodávky služeb a materiálu.

Dohadné účty pasivní k 31. 12. 2014 byly vykázány ve výši 1 297 tis. Kč.

JINÉ ZÁVAZKY

Jiné závazky (v tis. Kč)

Krátkodobé	2015	2014
Zúčtování úhrad penzijního připojištění	79	81
Exekuce za 12/2015 (deponované srážky z mezd)	9	12
Zúčtování úhrad životního pojištění	114	68
Závazky k zaměstnancům	1	1
CELKEM	203	162

ZÁVAZKY KRYTÉ ZÁSTAVNÍM PRÁVEM NEBO JINOU FORMOU ZAJIŠTĚNÍ

Závazky kryté zástavním právem nebo jinou formou zajištění (v tis. Kč)

Závazek	Výše závazku	Výše zajištění	Forma zajištění
Závazky z cash poolingů	-	10 000	blankosměnka

ZÁVAZKY NEVYKÁZANÉ V ROZVAZE

Soudní spory

V roce 2015 společnost eviduje aktivní soudní spor pro zaplacení pohledávky ve výši 1 375 tis. Kč, pasivní zahraniční soudní spor pro zaplacení pohledávky 270 000 tis. HUF.

Společnost eviduje 9 přihlášek pohledávek do insolvenčních řízení v rámci České republiky v celkovém objemu 15 737 tis. Kč.

Veškeré pohledávky uplatněné v soudních řízeních jsou účetně zpracovány a evidovány finančním odborem.



Ekologické závazky

V roce 2015 nedošlo ve společnosti k žádné závažné havárii s dopadem na kvalitu životního prostředí, společnost je držitelem certifikátu systému environmentálního managementu. Kontrolními orgány státní správy, činnými v jednotlivých oblastech životního prostředí, nebyla uložena žádná pokuta za porušování nebo nedodržování zákonných povinností.

BANKOVNÍ ÚVĚRY A DLUHOPISY

Společnost nemá bankovní úvěry a dluhopisy.

SOUHRNNÁ SPLATNOST DLOUHODOBÝCH BANKOVNÍCH ÚVĚRŮ A DLOUHODOBÝCH ZÁVAZKŮ

Společnost nemá dlouhodobé bankovní úvěry a dlouhodobé závazky.

ČASOVÉ ROZLIŠENÍ

Časové rozlišení (v tis. Kč)

Časové rozlišení	2015	2014
Výdaje příštích období	231	156
Výnosy příštích období	13 533	5 577
CELKEM	13 764	5 733

Výdaje příštích období zahrnují vyúčtování nákladům, které s běžným účetním obdobím souvisejí, ale výdaj na ně nebyl uskutečněn, přičemž jejich přesná výše je známa.

Výnosy příštích období zahrnují zejména částky na zajištění servisních služeb a jsou účtovány do výnosů období, do kterého věcně a časově přísluší.



AKTIVA A PASIVA V CIZÍ MĚNĚ

Aktiva a pasiva v cizí měně (v tis.)

Položky aktiv a pasiv	EUR	USD	PLN	TRY
Krátkodobé pohledávky netto	1 601	1	-	-
Jiné pohledávky	2	-	-	-
Krátkodobý finanční majetek	1 360	292	-	-
Aktiva v cizí měně celkem	2 963	293	-	-
Krátkodobé závazky	1 358	1	-	-
Pasiva v cizí měně celkem	1 358	1	-	-
Rozdíl aktiva minus pasiva	1 605	292	-	-

DERIVÁTY

Společnost nemá k 31. 12. 2015 uzavřeny žádné smlouvy o derivátech. K 31. 12. 2014 společnost neměla uzavřeny smlouvy o derivátech.

SPLATNÁ A ODLOŽENÁ DAŇ

Splatná daň

Společnost za rok 2015 zaplatila zálohy na daň z příjmů právnických osob ve výši 10 931 tis. Kč. Zaučtováním splatné daně za rok 2015 ve výši 8 076 tis. Kč vznikl přeplatek daně ve výši 2 855 tis. Kč.

Odložená daň

Společnost vypočetla odloženou daň k 31. 12. 2015 na základě rozdílů mezi daňovou a účetní hodnotou aktiv a pasiv pomocí daňové sazby daně z příjmů platné pro rok 2016 ve výši 19 %. Došlo k vyhodnocení uplatnitelnosti odložené daňové pohledávky, společnost ji považuje za uplatnitelnou, a proto o ní účtovala.



Odložená daň (v tis. Kč)

Titul	2015			2014*		
	Základ daně	Odložený daňový závazek	Odložená daňová pohledávka	Základ daně	Odložený daňový závazek	Odložená daňová pohledávka
Dlouhodobý majetek – účetní a daňová zůstatková cena	-13 040	-2 477	-	-17 639	-3 351	-
Opravné položky k zásobám	219	-	42	4 096	-	778
Opravné položky k pohledávkám	5 796	-	1 101	3 136	-	596
Rezervy nad rámec zákona č. 593/1992 Sb.	13 181	-	2 504	12 927	-	2 456
Pohledávky z titulu smluvních sankcí	-1 358	-258	-	-1 470	-279	-
CELKEM ODLOŽENÁ DAŇ	4 798	-2 735	3 647	1 050	-3 630	3 830
NETTO ODLOŽENÁ DAŇ	-	-	912	-	-	200

* Údaje roku 2014 byly upraveny z důvodu účtování o změně účetní metody (rezervy na nevybranou dovolenou, viz bod 2.1).

TRANSAKCE SE SPŘÍZNĚNÝMI OSOBAMI VÝNOSY REALIZOVANÉ S PODNIKY VE SKUPINĚ

Výnosy realizované s podniky ve skupině VÍTKOVICE (v tis. Kč)

2015

	Zboží	Výrobky	Služby	Finanční výnosy	Ostatní výnosy	Celkem
skupina VÍTKOVICE, a.s.	5 773	-	176 276	5 056	16	187 121
skupina VÍTKOVICE HOLDING, a.s.	1 042	-	5 360	-	-	6 402



2014

	Zboží	Výrobky	Služby	Finanční výnosy	Ostatní výnosy	Celkem
skupina VÍTKOVICE, a.s.	12 173	-	203 316	4 748	301	220 538
skupina VÍTKOVICE HOLDING, a.s.	1 217	-	4 723	-	-	5 940

NÁKUPY REALIZOVANÉ S PODNIKY VE SKUPINĚ

Nákupy realizované s podniky ve skupině VÍTKOVICE (v tis. Kč)

2015

	Zboží	Výrobky	Služby	Finanční náklady	Ostatní náklady	Celkem
skupina VÍTKOVICE, a.s.	2 126	-	12 811	-	209	15 146
skupina VÍTKOVICE HOLDING, a.s.	162	-	2 116	-	715	2 993

2014

	Zboží	Výrobky	Služby	Finanční náklady	Ostatní náklady	Celkem
skupina VÍTKOVICE, a.s.	2 260	-	9 876	-	758	12 894
skupina VÍTKOVICE HOLDING, a.s.	167	-	2 048	-	711	2 926

NÁKUPY A PRODEJE DLOUHODOBÉHO MAJETKU REALIZOVANÉ S PODNIKY VE SKUPINĚ

V roce 2015 nebyly žádné nákupy a prodeje dlouhodobého majetku realizované s podniky ve skupině. V roce 2014 byl realizován nákup SW ze společnosti VÍTKOVICE MECHANIKA a.s. v částce 413 tis. Kč a prodej automobilu společnosti Hutní montáže, a.s. za 158 tis. Kč a prodej HW společnosti VÍTKOVICE HEAVY MACHINERY a.s. za 6 tis. Kč.



KOMENTÁŘ K POLOŽKÁM VÝKAZU ZISKU A ZTRÁTY TRŽBY Z PRODEJE ZBOŽÍ A SLUŽEB

Zeměpisné umístění tržeb (v tis. Kč)

Stát	2015			2014		
	Zboží	Služby	Celkem	Zboží	Služby	Celkem
CELKEM státy EU	37 670	630 479	668 149	44 801	465 455	510 256
z toho: ČR	37 263	545 496	582 759	37 834	460 629	498 463
Maďarsko	-	3 898	3 898			
Německo	-	4	4	6 949	1 875	8 824
Slovensko	407	81 081	81 488	18	2 951	2 969
Izrael	-	1 538	1 538		417	417
Turecko	-	1 232	1 232		2 190	2 190
CELKEM	37 670	633 249	670 919	44 801	468 062	512 863

AKTIVACE

Aktivace (v tis. Kč)

Aktivace	2015	2014
Dlouhodobý nehmotný majetek	-	212
CELKEM	-	212



OSTATNÍ PROVOZNÍ NÁKLADY A VÝNOSY

Ostatní provozní náklady (v tis. Kč)

Ostatní provozní náklady	2015	2014
Postoupení pohledávek	-	1 532
Odpis pohledávek	253	6 551
Pojistné	943	1 128
Ostatní provozní náklady	1 349	400
Smluvní pokuty	4	136
Dary	-	80
CELKEM	2 549	9 827

Ostatní provozní výnosy (v tis. Kč)

Ostatní provozní výnosy	2015	2014
Výnosy z postoupení pohledávek	-	1 532
Ostatní provozní výnosy	772	2 169
Náhrady od pojišťoven	599	243
Přijaté dotace		
Smluvní pokuty	44	188
CELKEM	1 415	4 132

OSTATNÍ FINANČNÍ NÁKLADY A VÝNOSY

Ostatní finanční náklady (v tis. Kč)

Ostatní finanční náklady	2015	2014
Kurzové ztráty	2 716	570
Ostatní finanční náklady (bankovní poplatky, záruky)	560	385
CELKEM	3 276	955



Ostatní finanční výnosy (v tis. Kč)

Ostatní finanční výnosy	2015	2014
Kurzové zisky	1 575	1 209
Ostatní finanční výnosy	-	-
CELKEM	1 575	1 209

ZAMĚSTNANCI, VEDENÍ SPOLEČNOSTI A STATUTÁRNÍ ORGÁNY

OSOBNÍ NÁKLADY A POČET ZAMĚSTNANCŮ

Průměrný počet zaměstnanců a členů vedení společnosti a osobní náklady za účetní období 2015 a 2014 (v tis. Kč)

2015

	Počet	Mzdové náklady	Pojistné na SZ a ZP	Odměny členům orgánů	Sociální náklady	Osobní náklady celkem
Zaměstnanci	186	84 680	28 905	-	2 935	116 520
Vedení společnosti	8	10 860	3 081	-	144	14 085
Orgány společnosti	6	-	367	1 080	-	1 447
CELKEM	-	95 540	32 353	1 080	3 079	132 052

2014

	Počet	Mzdové náklady	Pojistné na SZ a ZP	Odměny členům orgánů	Sociální náklady	Osobní náklady celkem
Zaměstnanci	191	86 182	29 165	-	2 970	118 317
Vedení společnosti	7	10 448	3 104	-	109	13 661
Orgány společnosti	6	-	367	1 080	-	1 447
CELKEM	-	96 630	32 636	1 080	3 079	133 425



POSKYTNUTÉ PŮJČKY, ÚVĚRY ČI OSTATNÍ PLNĚNÍ

Členům představenstva, dozorčí rady, ani řídicím pracovníkům nebyly v roce 2015 poskytnuty žádné půjčky a úvěry.

V roce 2015 byl zvýšen základ daně z příjmů fyzických osob ze závislé činnosti za bezplatné užívání osobních automobilů k soukromým účelům 13 zaměstnancům ve výši 809 tis. Kč a 1 členu vedení společnosti ve výši 69 tis. Kč.

Společnost vyplatila za rok 2015 ve formě příspěvků na penzijní připojištění zaměstnanců částku ve výši 246 tis. Kč a na životní pojištění zaměstnanců částku ve výši 1 313 tis. Kč.

VÝDAJE NA VÝZKUM A VÝVOJ

Na výzkum a vývoj bylo v roce 2015 ve společnosti vynaloženo 714 tis. Kč, v roce 2014 bylo vynaloženo 1 134 tis. Kč a zaúčtováno do nákladů.

INFORMACE O ODMĚNÁCH ZA AUDIT

V roce 2015 byly náklady povinného auditu účetní závěrky ve výši 155 tis. Kč a náklady daňového poradenství ve výši 53 tis. Kč.

VÝZNAMNÉ POLOŽKY NEUVEDENÉ V ÚČETNICTVÍ

MIMOBILANČNÍ PASIVNÍ SMĚNKY

Společnost nemá mobilizační pasivní směnky.

ZAJIŠTĚNÍ KURZOVÝCH RIZIK

Společnost nemá zajištění proti kurzovým vlivům.



PODMÍNĚNÉ ZÁVAZKY BANKOVNÍ ZÁRUKY

Přehled bankovních záruk k 31. 12. 2015 (v tis. Kč)

Typ záruky	Platnost					Celkem
	2016	2017	2018	2019	2020	
Záruky za nabídku	300	-	-	-	-	300
Záruky za správné provedení díla	3 729	1 000	-	-	-	4 729
CELKEM	4 029	1 000	-	-	-	5 029

Společnost eviduje k 31. 12. 2015 (z titulu přistoupení do cash-poolingu vedeného společností VÍTKOVICE POWER ENGINEERING a.s.) výši ručitelského prohlášení vystaveného pro společnost Komerční banka a.s. ve výši 10 000 tis. Kč, přičemž závazek z cash-poolingu k 31. 12. 2015 je 0 Kč.

MIMOBILANČNÍ AKTIVNÍ SMĚNKY

Společnost nemá mobilizační aktivní směnky.

PODMÍNĚNÉ POHLEDÁVKY

Společnost nemá podmíněné pohledávky.

UDÁLOSTI, KTERÉ NASTALY PO DATU ÚČETNÍ ZÁVĚRKY

K datu vydání účetní závěrky nedošlo k žádným významným následným událostem nezachyceným v účetní závěrce.

